

BUENAS PRÁCTICAS



Deposite la basura en contenedores



No se permite la captura de animales



Camine por los senderos marcados



No se permite encender fuego



Respete los bienes y propiedades privadas



Prohibido liberar especies exóticas



Evite hacer ruido



No se permite la recolección de plantas

Teléfono de emergencias: 112

CÓRDOBA

ZONA ESPECIAL DE CONSERVACIÓN
Suroeste de la Sierra de Cardena y Montoro

MÁS INFORMACIÓN

Centro de Visitantes Venta Nueva. Enlace de la ctra. N-420 con la CO-510, km 79. Cardena. Córdoba. Tel: 677 982 786.

Delegación Territorial de Sostenibilidad, Medio Ambiente y Economía Azul en Córdoba. C/ Tomás de Aquino, s/n. Edificio Servicios Múltiples, 7ª planta. Córdoba-14004. Tel: 957 734 106.

ventanadelvisitante



UNIÓN EUROPEA
Fondo Europeo Agrícola de Desarrollo Rural



Junta de Andalucía
Consejería de Sostenibilidad,
Medio Ambiente y Economía Azul

© / Dirección / Coordinación: Consejería de Sostenibilidad, Medio Ambiente y Economía Azul / Agencia de Medio Ambiente y Agua de Andalucía
Realización e imágenes: Agencia de Medio Ambiente y Agua de Andalucía

OTRAS FIGURAS DE PROTECCIÓN



• TRAYECTO

Lineal

• LONGITUD (IDA)

5 km

• TIEMPO ESTIMADO (IDA)

1 hora y 30 minutos

• DIFICULTAD

Media-Baja

• TIPO CAMINO

Pista con superficie de tierra compactada

• PAISAJE/VEGETACIÓN

A lo largo del sendero se disfruta de una zona de olivar de gran calidad, protegido por la denominación de origen Montoro-Adamuz, mezclado con zonas de monte mediterráneo, donde podremos ver encinas y quejigos.

En la zona intermedia del recorrido dispondremos de una buena panorámica del Parque Natural Sierra de Cardena y Montoro, donde se visualizan formaciones de pinar.

• SOMBRA

Escasa

• AUTORIZACIÓN ESPECIAL

No es necesaria

• RECOMENDACIONES

Llevar agua potable, protección solar en época estival y vestimenta y calzado adecuados.

• PROVINCIA / MUNICIPIOS

Córdoba / Montoro

• HOJAS DEL MTN 1:50.000

903 - Montoro

• COORDENADAS INICIO / FINAL

38° 4'19.79"N - 4° 23'36.02"O

38° 6'17.01"N - 4° 24'39.75"O



CÓMO LLEGAR

Para llegar al inicio del sendero, se debe tomar la carretera provincial CO-5101, que parte de la salida PK 54 de la Nacional N-420. Tras unos 3,5 km, en dirección norte por dicha carretera CO-5101, pasado el puente que cruza el río Arenoso, encontraremos a nuestra derecha un carril con la señal de inicio del sendero Pizarranga.



APARCAMIENTOS

Junto al inicio del sendero hay una pequeña explanada con capacidad para el aparcamiento de varios vehículos.



TRANSPORTE PÚBLICO

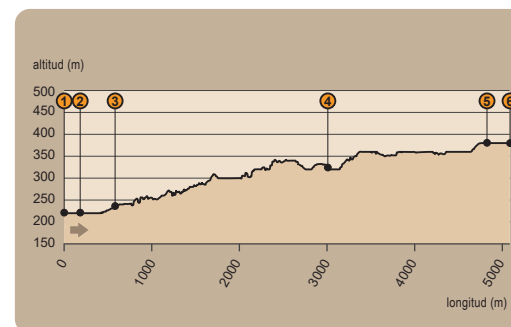
No se puede acceder en transporte público al inicio del sendero. La empresa concesionaria de las líneas regulares de autobuses en la zona es Autocares Ramirez S.L. (tel. 957 42 21 77; www.autocaresramirez.es) o Auto Transportes Ureña S.A. (tel. 957 40 44 79).



OTROS SENDEROS

El parque natural dispone de muchos senderos para conocerlo, entre los más próximos a este se encuentran, el sendero El Madroñal o bien el sendero La Cebadilla.

PERFIL DEL RECORRIDO



• DESNIVEL MÁXIMO

161 m

• COTA MÁXIMA

376 m

• COTA MÍNIMA

215 m



MONTORO

Montoro es sin duda uno de los pueblos más bonitos de toda Andalucía. Su ubicación, su historia, su monumentalidad y sus peculiaridades únicas, lo convierten en destino obligado para cualquier persona que visite el Parque Natural, no en vano fue declarado en 1969 como Conjunto Histórico Artístico, un reconocimiento más que merecido.

Está situado en las faldas de Sierra Morena, sobre un grupo de colinas abrazadas por un meandro del río Guadalquivir, declarado Monumento Natural en 2011 por sus valores naturales y paisajísticos. El río grande separa Montoro con el barrio del Retamar y, por ende, la sierra con la campiña, de ahí surgió la necesidad –allá por el siglo XV– de construir un gran puente que facilitara el tránsito entre ambas orillas: el puente de las Donadas o de las Doncellas, confeccionado en piedra molinaza rojiza local y convertido en una de las señas de identidad más reconocibles de Montoro.

Aunque antes esos predios estaban habitados previamente por población nativa ibérico-turdetana, se atribuye a la ocupación romana la fundación del municipio, concretamente en tiempos de Augusto, gracias al apoyo recibido por sus habitantes en las guerras contra Cartago. Su trama urbana es típicamente andalusí, aunque los muchos monumentos que conserva pertenecen a épocas posteriores. De hecho, sorprende al viajero la profusión de edificios notables en un espacio relativamente pequeño, lo que le ha valido el apodo de «el Toledo andaluz».

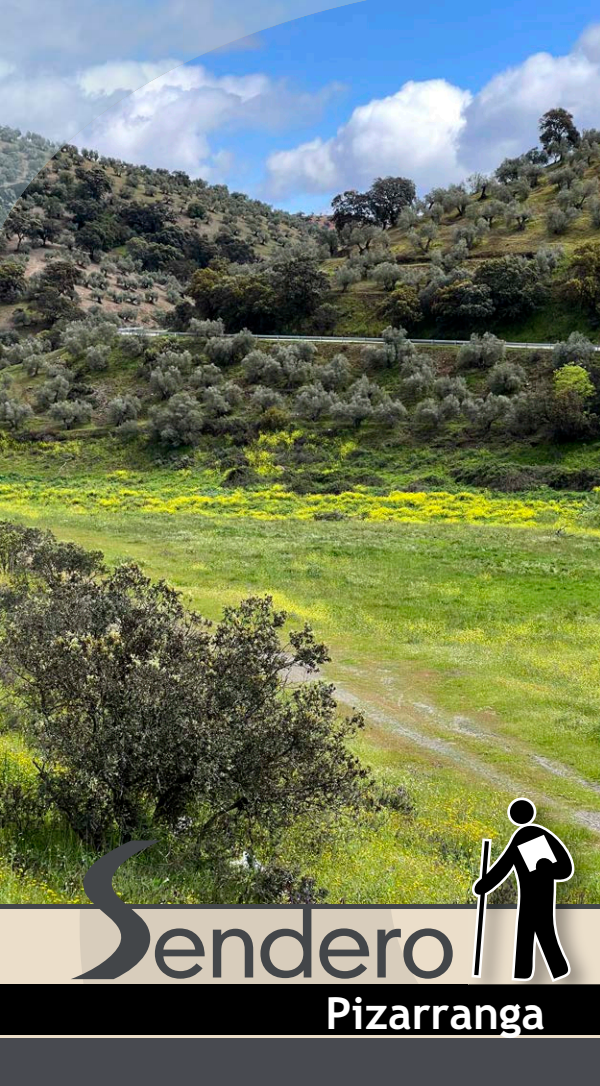
CÓRDOBA

ZONA ESPECIAL DE CONSERVACIÓN
Suroeste de la Sierra de Cardena y Montoro

Sendero Pizarranga



Junta de Andalucía
Consejería de Sostenibilidad,
Medio Ambiente y Economía Azul



Sendero Pizarranga

Iniciamos este sendero en la antigua carretera que unía Montoro con Cardeña, la CO-5101, tras atravesar el embalse del Arenoso por un elevado viaducto. Para llegar aquí, la mejor opción es tomar la salida 54 de la carretera nacional N-420 y recorrer poco más de 3 kilómetros hasta llegar a una pequeña explanada donde se ubica la señal de inicio con capacidad para el aparcamiento de varios vehículos [1].



Embalse del Arenoso

Nuestro camino discurre inicialmente de forma paralela a una de las colas del embalse del Arenoso, un pantano de la cuenca del Guadalquivir construido en 2008 que puede albergar hasta 167 hectómetros de agua, destinada fundamentalmente a regadío y a la producción eléctrica. Las vistas de los pastizales de los alrededores del embalse en este tramo son de una gran plasticidad, sobre todo en primavera, cuando las plantas de lavanda, que abundan en el lugar, están en plena floración [2].

Olivar

Al poco de comenzar a caminar, veremos algún que otro cruce que se dirige casi siempre a una cortijada cercana. No debemos abandonar



el camino principal señalizado con balizas de dirección. Tras dejar a nuestra derecha el cruce de la pista que sigue paralela al arroyo Arenosillo, entramos en las explotaciones de olivar a derecha e izquierda [3], que nos acompañarán prácticamente a lo largo de todo el recorrido. Se trata de olivares protegidos al amparo de la denominación de origen Montoro-Adamuz, uno de los sectores productivos más importante de la comarca y el que más proyección internacional le proporciona.

Monte mediterráneo

El camino asciende rodeado de olivares aunque, en muchas ocasiones, aparece flanqueado por las especies de matorral mediterráneo propias de la zona, especialmente jaras, jaguarzos, labiérnagos, etc, que acompañan a encinas y coscojas. Como a un kilómetro y medio desde el inicio del camino dejamos a la derecha el desvío hacia el cortijo de Pizarranga, que da nombre a nuestro sendero.

La ascensión continúa a veces con rampas duras, pero a medida que ganamos altura las vistas van aumentando en belleza. Merece, pues, la pena detenernos en cada collado para disfrutar del paisaje a la vez que nos tomamos un respiro. Aproximadamente a otro kilómetro y medio del anterior cruce, llegamos a una zona elevada que no se ha transformado en olivar, posiblemente por causa de su inaccesibilidad o sus fuertes pendientes. Se trata de la zona más natural de nuestro camino y requiere de una pequeña parada para contemplar las encinas, algunas de ellas de buen porte, los quejigos y las coscojas, además de toda la cohorte de especies de matorral acompañantes. Este es un esquema que se repite un poco más adelante en el sendero, pero que también podemos observar en los predios cercanos.

Para comprobarlo sobre la marcha, nada mejor que caminar unos metros más adelante cuando el camino llega casi al punto más alto y se sitúa sobre una especie de cuerda con vistas simultáneas a ambos valles [4]. Desde ahí

puede verse el mosaico que conforman los paisajes de Montoro y la comarca del Alto Guadalquivir. Concretamente en este lugar dominan los olivares, salvo en las zonas más elevadas, donde la orografía es más escarpada, aunque un poco más al norte del fin del sendero predominan los bosques de encinas e incluso los pinares de repoblación.



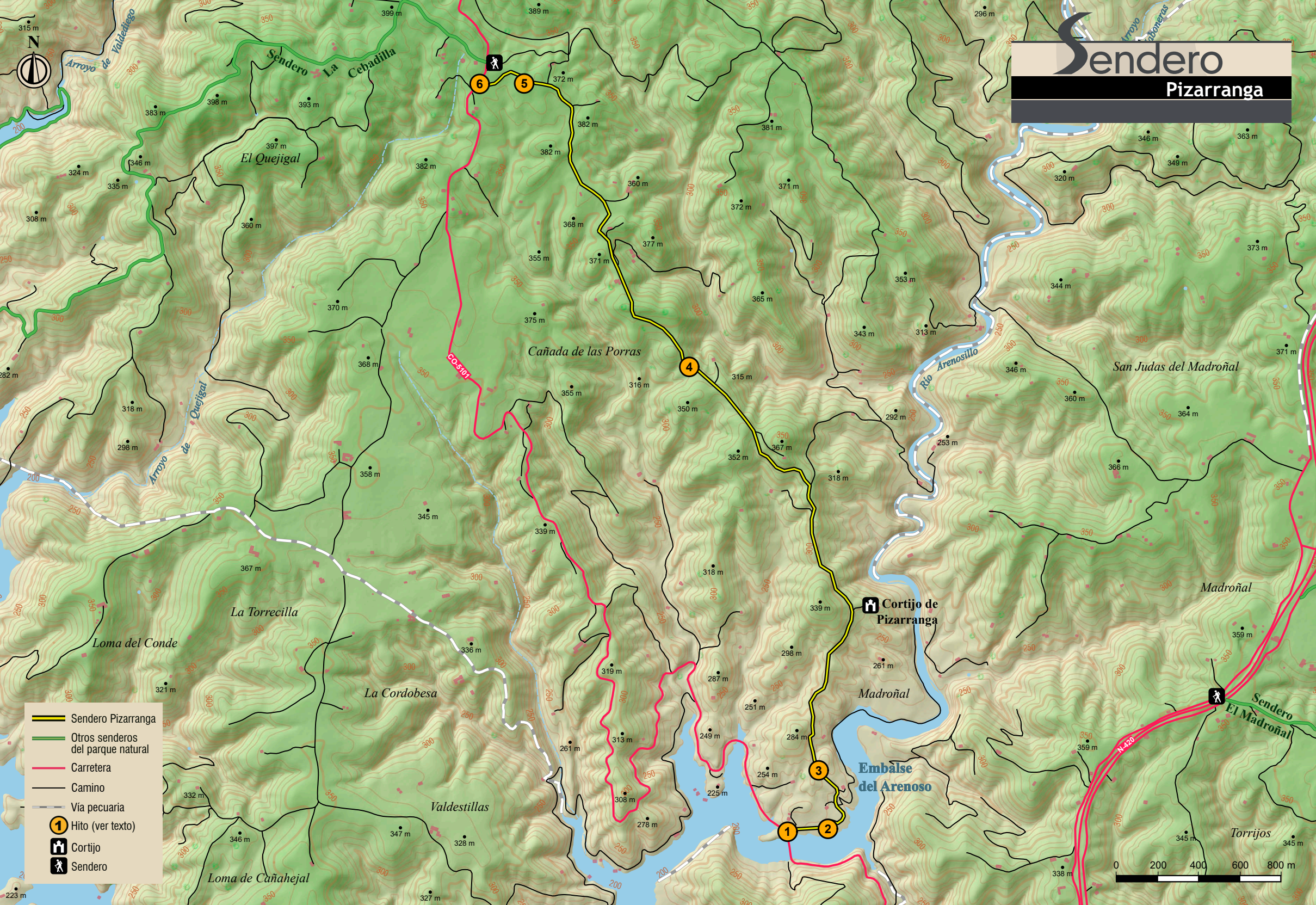
Desde este punto el camino prácticamente va llaneando o ascendiendo muy levemente hasta su final. Antes de ese punto, en una meseta a nuestra izquierda, tenemos la casería de las Torrecillas [5], un conjunto de viviendas de estructura disgregada y de



propiedad fraccionada que, en su día, se correspondería con edificios de explotación de la finca, cuyo topónimo nos recuerda un elemento arquitectónico de los antiguos molinos aceituneros. Tras atravesar la casería, el sendero finaliza como comenzó, en un punto de la carretera CO-5101, Montoro-Cardeña, como nos indica una pequeña señal colocada a tal efecto [6] y a escasos metros del inicio del sendero de La Cebadilla.

El sendero de Pizarranga discurre en su totalidad por el Camino de las Cabañuelas, hoy una pista forestal que da servicio a un nutrido grupo de pequeñas propiedades y explotaciones de olivar salpicados de retazos de la vegetación originaria del lugar. A pesar de sus pendientes, es un agradable paseo por los característicos paisajes del entorno del Parque Natural Sierra de Cardeña y Montoro, con unas magníficas vistas que nos ayudarán a comprender el funcionamiento de estos ecosistemas domesticados y humanizados desde hace cientos o quizá miles de años.

Sendero Pizarranga



- Sendero Pizarranga
- Otros senderos del parque natural
- Carretera
- Camino
- Vía pecuaria
- Hito (ver texto)
- Cortijo
- Sendero

0 200 400 600 800 m