

BUENAS PRÁCTICAS



Deposite la basura en contenedores



Camina por los senderos marcados



Respete los bienes y propiedades privadas



No se permite la captura de animales



No se permite encender fuego



No se permite la pesca



No se permite la recolección de plantas

Teléfono de emergencias: 112



SEVILLA



MÁS INFORMACIÓN

Centro de Visitantes Cortijo El Berrocal. Camino rural Almadén de la Plata-Los Melonares Km 5.5. Almadén de la Plata. Sevilla. Tel. 955 95 20 49

www.ventanadelvisitante.es

© / Dirección / Coordinación: Consejería de Medio Ambiente, Junta de Andalucía. Realización e imágenes: grupo entorno / Federación Andaluza de Montañismo y archivo CIMA.

• TRAYECTO

Circular

• LONGITUD

6,6 km

• TIEMPO ESTIMADO

3 horas

• DIFICULTAD

Media - Alta

• TIPO CAMINO

Pista o carril de tierra compactada. Vaguadas cementadas

• PAISAJE/VEGETACIÓN

Zona de montaña media, con alturas y pendientes moderadas. Paisajes graníticos. Amplios espacios forestales en el que dominan dehesas, alcornocales, repoblaciones de coníferas y eucaliptos y matorral. Resaltan numerosas pistas, cortafuegos y llamativos tendidos de alta tensión.

• SOMBRA

Frecuente

• AUTORIZACIÓN ESPECIAL

No es necesaria

• RECOMENDACIONES

Llevar agua potable y vestimenta y calzado adecuados. Cerciorarse de la potabilidad del agua de las fuentes.

• PROVINCIA / MUNICIPIOS

Sevilla / Almadén de la Plata

• HOJAS DEL MTN 1:50.000

919 - Almadén de la Plata

940 - Castilblanco de los Arroyos

• COORDENADAS INICIO / FINAL

37° 50' 43,23"N - 6° 02' 47,36"O



CÓMO LLEGAR

Desde la autovía Ruta de la Plata (A-66) hay salidas que se dirigen a Almadén de la Plata, comunicada también por otras carreteras con Castilblanco de los Arroyos o El Real de la Jara. Se deja Almadén por el este, siguiendo las indicaciones al centro de visitantes. A unos 4 km hay una cancela cuya apertura está sujeta a horario. A menos de 2 km se encuentra el centro de visitantes Cortijo El Berrocal, inicio del sendero.



APARCAMIENTOS

Hay dos aparcamientos en el centro de visitantes con plazas suficientes.



TRANSPORTE PÚBLICO

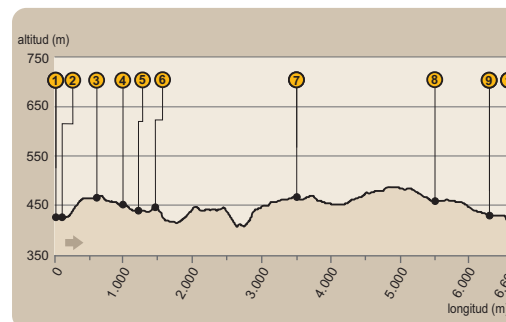
La principal empresa concesionaria de las líneas regulares de autobuses en la zona es Casal (tel. 954 99 92 90; www.autocarescasal.com).



OTROS SENDEROS

Del centro de visitantes Cortijo El Berrocal parten otros dos senderos señalizados: Las Rañas y Los Arrianales.

PERFIL DEL RECORRIDO



• DESNIVEL MÁXIMO

80 m

• COTA MÁXIMA

487 m

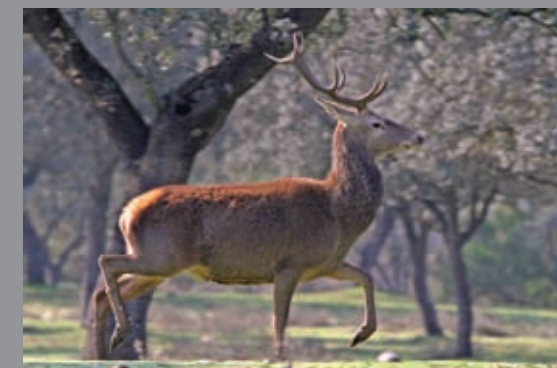
• COTA MÍNIMA

407 m

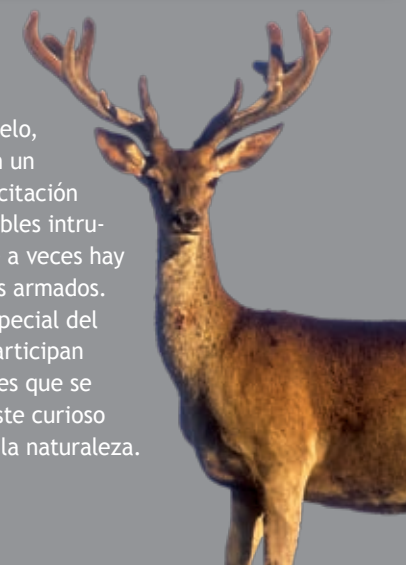
LA BERREA

Los ciervos son los grandes herbívoros del monte mediterráneo. Desaparecidos sus depredadores naturales y controlada la caza, proliferan hasta hacer el punto de hacer necesario controles que eviten superpoblaciones, que causarían daños al medio. Por ello existen los capturaderos que hemos podido ver en el camino.

Son animales erráticos. El macho es solitario, mientras que las hembras y los jóvenes forman manadas jerarquizadas con dominios territoriales. En tiempo de celo, al final del verano y principios del otoño, las cosas cambian. Los machos, armados con sus nuevas cornamentas, ya que las mudan cada primavera, se entregan al obsesivo propósito de la reproducción. Ni la comida les importa, sólo el irresistible deseo de convertirse en macho dominante con una manada de hembras a su disposición para perpetuar sus genes.



Los berridos de los machos en celo, la berrea, crean un ambiente de excitación y aullentan posibles intrusos, con los que a veces hay enfrentamientos armados. Un ambiente especial del que cada vez participan más los visitantes que se interesan por este curioso espectáculo de la naturaleza.



SEVILLA



UNIÓN EUROPEA

Fondos Feder



JUNTA DE ANDALUCÍA
CONSEJERÍA DE MEDIO AMBIENTE

PARQUE NATURAL
Sierra Norte

Sendero
La Mancha del Berrocal



JUNTA DE ANDALUCÍA
CONSEJERÍA DE MEDIO AMBIENTE



Sendero



La Mancha del Berrocal

Centro de visitantes

Iniciamos este recorrido circular en el centro de visitantes Cortijo El Berrocal (ver [1] en el mapa). Se trata de una antigua cortijada rehabilitada, donde podremos obtener información sobre el parque, sus ecosistemas e instalaciones. Tomamos dirección sur, siguiendo las señalizaciones del sendero, hacia el pozo [2] que dejamos a nuestra derecha, y en el que podemos observar una antigua bomba manual de balancín. Tras él veremos un pequeño embalse, llamado La Pantaneta, que recoge las aguas del arroyo La Casquería, que, casi imperceptiblemente, atravesamos.



El cortijo El Berrocal, con su centro de visitantes, es el centro de un monte público, formado por varias fincas públicas, que se integró en el Parque Natural Sierra Norte de Sevilla en 2004. En él se ponen en práctica técnicas avanzadas de recuperación ecológica, a la vez que se abre al uso público.

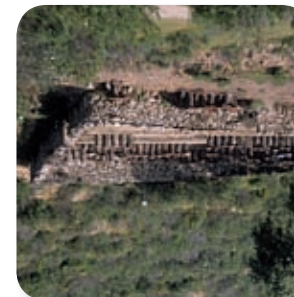
Avanzamos unos trescientos metros subiendo una loma con vegetación adhesionada, y encontramos el capturadero [3], instalaciones para el manejo de las poblaciones de cérvidos. Continuamos sin dejar la dirección sur, dejando a nuestra derecha el sendero Las Rañas, y alejándonos de la línea de alta tensión. Tras unos quinientos metros de descenso encontramos la fuente Pilar del Título [4].

Dos alternativas

Unos doscientos metros adelante, pasada la fuente, llegamos a un cruce de caminos [5]. Seguiremos hacia delante si queremos completar el sendero, pero tomaremos el de la izquierda si la necesidad o el antojo reclaman acortarlo a menos de la mitad (3,5 km la opción corta).



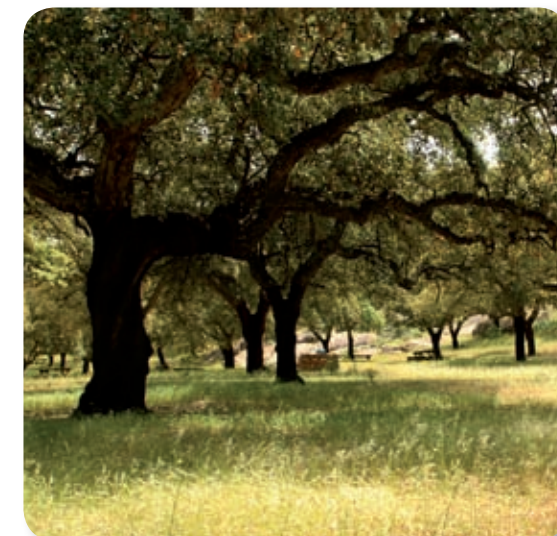
Algo más adelante, nos llamará la atención una especie de corral de piedra a nuestra izquierda [6], que no es otra cosa que un colmenar, o recinto donde se protegían las colmenas de corcho. El entorno en el que nos encontramos justifica el uso de las materias primas de esta antigua explotación: granito y corcho. Nos encontramos, en efecto, en una importante zona granítica, como revelan las enormes rocas redondeadas que afloran por doquier, en la que crecieron extensos y productivos alcornocales, que, en su momento, fueron puestos en cuestión por el desarrollismo industrial y maltratados, en consecuencia, por las políticas de repoblación forestal con especies de rápido crecimiento.



Aún así, aún quedan vestigios de aquellos montes y esperanzas de su recuperación. Entre las manchas que lo evidencian, encontramos un arbusto emblemático del monte mediterráneo, el madroño. Algunos ejemplares aislados llegan a adoptar formas arbóreas.

Vuelta al cortijo

Aún seguimos unos dos kilómetros en dirección sureste, para después dirigirnos hacia una mejor pista [7] que nos llevará de vuelta al centro de visitantes. En dos kilómetros, aproximadamente, se incorpora por nuestra derecha el sendero Los Arrianales, y unos pasos más, por nuestra izquierda, el atajo [8] que partía de las proximidades del Pilar del Título.



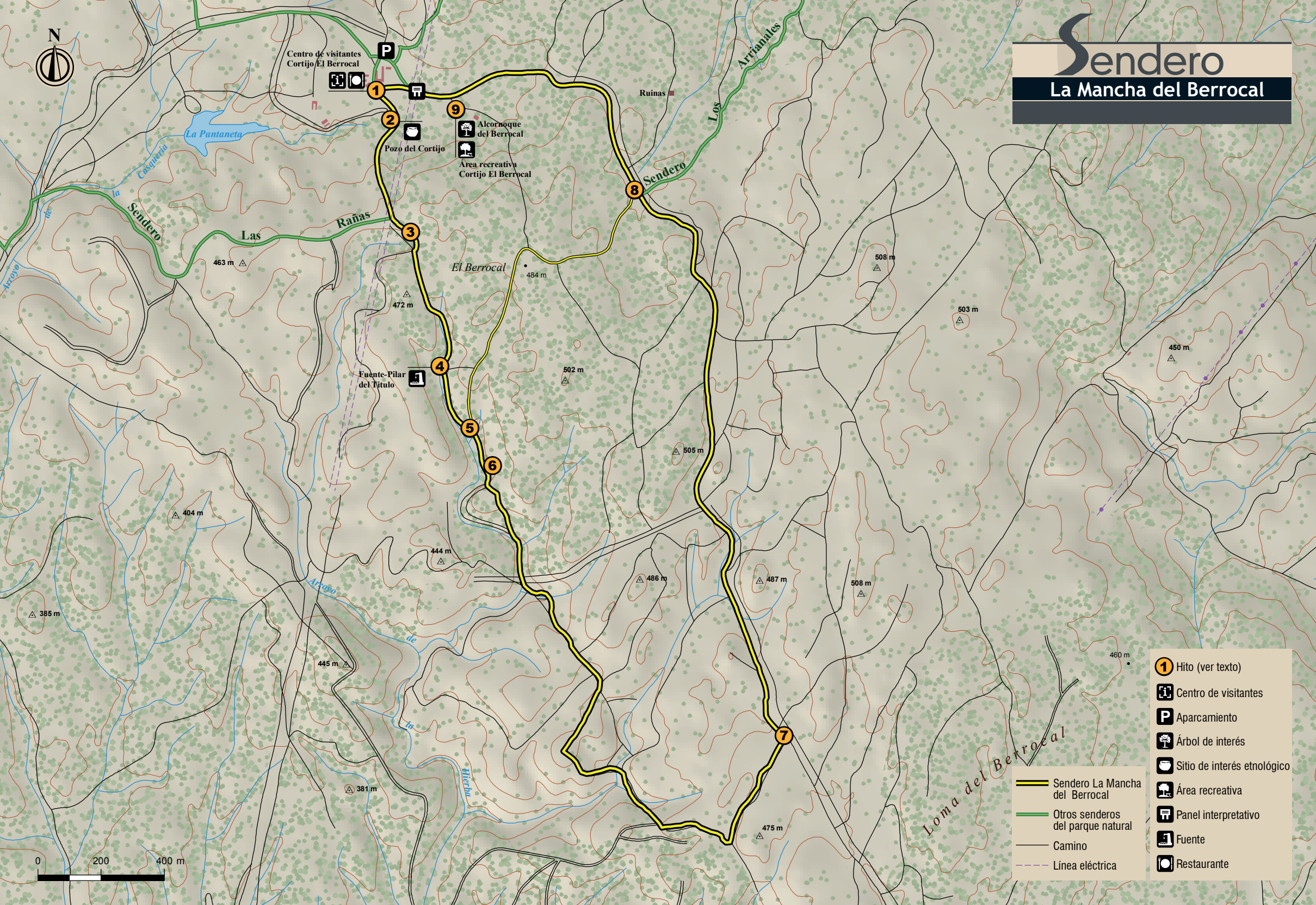
Tras una suave subida, cae el camino hacia el cortijo El Berrocal. Antes de llegar tendremos la ocasión de acercarnos a un espectacular alcornoque [9], que con sus quinientos años es testigo de paisajes pretéritos y, tal vez, sea guía de futuro.

La zona granítica de El Berrocal tiene rasgos particulares a los que este sendero nos acerca. Entre ellos, la roca rosa que es parte natural del paisaje y también de la obra humana que lo ha transformado, tomando forma de fuentes o muros.

También el monte mediterráneo, y una de sus especies más emblemáticas, el alcornoque, que cubre generosamente laderas y vaguadas, aunque las repoblaciones le disputaron sus dominios, que hoy vuelven a ensancharse.

Sendero

La Mancha del Berrocal



- 1** Hito (ver texto)
- Centro de visitantes
- P** Aparcamiento
- Árbol de interés
- Sitio de interés etnológico
- Área recreativa
- Panel interpretativo
- Fuente
- Restaurante

- Sendero La Mancha del Berrocal
- Otros senderos del parque natural
- Camino
- Línea eléctrica