

BUENAS PRÁCTICAS



Deposite la basura en contenedores



Camina por los senderos marcados



Respete los bienes y propiedades privadas



No se permite la captura de animales



No se permite encender fuego

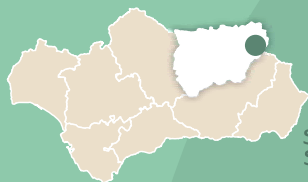


No se permite la pesca



No se permite la recolección de plantas

Teléfono de emergencias: 112



JAÉN

PARQUE NATURAL
Sierras de Cazorla,
Segura y Las Villas

MÁS INFORMACIÓN

Centro de Visitantes Torre del Vinagre. Ctra. A-319 Cazorla - El Tranco km 45. Santiago Pontones. Jaén. Tel. 953 71 30 40

www.ventanadelvisitante.es

© / Dirección / Coordinación: Consejería de Agricultura, Pesca y Medio Ambiente / Agencia de Medio Ambiente y Agua
Realización e imágenes: Grupo Entorno, CISTA y Agencia de Medio Ambiente y Agua



• TRAYECTO

Circular

• LONGITUD

23,4 km

• TIEMPO ESTIMADO

5 horas

• DIFICULTAD

Alta

• TIPO CAMINO

Pista y senda

• PAISAJE/VEGETACIÓN

Pinares, grandes vistas panorámicas y navas aclaradas de vegetación.

• SOMBRA

Frecuente

• AUTORIZACIÓN ESPECIAL

No es necesaria

• RECOMENDACIONES

Llevar agua potable y vestimenta y calzado adecuados.



CÓMO LLEGAR

Desde cazorla tomamos la carretera que nos dirige a Arroyo Frío (A-319). En el Empalme del Valle tomamos dirección Vadillo - Castril, continuamos recto por la pista del Nacimiento del Guadalquivir, hasta llegar al Collado Zamora, donde comienza el sendero.



APARCAMIENTOS

En el lugar donde se inicia el sendero hay espacios para dejar el vehículo.



TRANSPORTE PÚBLICO

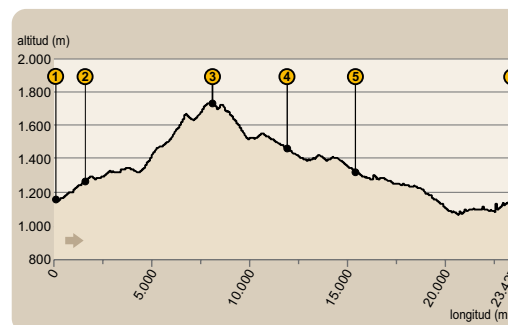
Las principales empresas concesionarias de las líneas regulares de autobuses en la zona son Alsina Graells (tel. 953 75 21 57), y Autocares Carcesa (tel. 953 72 11 42).



OTROS SENDEROS

El parque natural ofrece otros recorridos. Entre los más próximos están Tejos Milenarios y Pico Cabañas.

PERFIL DEL RECORRIDO



LOS PELUSEROS

Hace ya tiempo, me encontraba sesteando al pie de un pino; y me despertó un cierto alboroto en la copa de este árbol. Al principio creí que era una simple ardilla, sin embargo, levanté la vista y cuál fue mi sorpresa, al encontrar trajinando un chaval en las ramas más altas del pino.

Le pregunté qué hacía, y él me respondió que cogiendo "pelusa".

-¿Pelusa?

-Si, respondió el chaval mostrándome los líquenes que portaba.



Sin darme cuenta había descubierto un oficio propio de estas sierras de la provincia de Jaén. Un oficio que consistía en "despeluchar" de líquenes las ramas muertas de los pinos, para aprovechar éstos como fijadores en los perfumes.

Hoy en día los productos sintéticos están sustituyendo a los productos naturales, sin embargo, siguen existiendo empresas que pagan un buen precio por los líquenes.

Si bien no cualquiera puede ser pelusero, se requiere autorización por parte de la administración para no dañar el entorno, y seguir unas estrictas normas de seguridad, ya que estos hombres se juegan la vida.

• PROVINCIA / MUNICIPIOS

Jaén / Quesada

• HOJAS DEL MTN 1:50.000

928 - Cazorla / 949 - Pozo Alcón

• COORDENADAS INICIO / FINAL

37° 50' 18,02" N - 2° 59' 59,05" O

• DESNIVEL MÁXIMO

670 m

• COTA MÁXIMA

1.735 m

• COTA MÍNIMA

1.065 m

JAÉN

PARQUE NATURAL
Sierras de Cazorla,
Segura y Las Villas

Sendero

PR-A 316 Collado Zamora Los Picones



JUNTA DE ANDALUCÍA
CONSEJERÍA DE AGRICULTURA, PESCA Y MEDIO AMBIENTE



Sendero PR-A 316 Collado Zamora Los Picones

Este sendero transcurre íntegramente por el monte público del Poyo de Santo Domingo. Comenzamos nuestros pasos cerca de los Picones, desde donde podemos vislumbrar en la lejanía las blancas cumbres de la vecina Sierra Nevada granadina. Nos dirigiremos hacia Collado Zamora, para volver a enlazar con una pista que nos devuelve a nuestro lugar de origen. Por lo tanto, realizaremos una ruta circular, lo que facilitará enormemente nuestro recorrido. Nuestro camino atravesará distintos cursos de agua, como el río Béjar, o el arroyo de la Cueva de Jaén, que servirán para refrescarnos y hacer más llevadera nuestra ruta.

Los Picones

Iniciamos nuestro recorrido en “Los Picones”, donde podremos estacionar nuestro vehículo (ver [1] en el mapa). A nuestras espaldas apreciamos, como se ha mencionado anteriormente, las cumbres cubiertas de nieve de Sierra Nevada.

Nada más comenzar a andar, una puerta interrumpirá nuestro camino. Esta puerta impide la mezcla de ungulados silvestres con el ganado doméstico, ya que en el comienzo del recorrido nos encontramos inmersos en la Reserva Andaluza de Caza. Es importante que recordemos dejar cerrada esta cancela a nuestro paso.



Continuamos caminando bajo el Cerro del Royal, donde encontramos un abrevadero con una fuente para que el ganado no pase excesiva sed durante la época estival [2].

A medida que vayamos avanzando en el recorrido nos sorprenderá el tamaño con el que cuentan distintas especies de árboles: un arce granatense (*Acer opalus*, subsp. *granatensis*) de impresionante porte y un increíble quejigo (*Quercus faginea*). Entre estos dos árboles singulares encontramos la Navilla del Loco [3], donde no nos es difícil contemplar el vuelo de los buitres (*Gyps fulvus*), que tienen como costumbre bañarse en los pequeños charcos que se forman en la citada nava.



Collado Zamora

Alcanzaremos una barrera y giraremos hacia la izquierda. Durante 1.400 metros caminaremos sobre la pista que, en sentido contrario al de nuestra marcha, nos conduciría al nacimiento del Guadalquivir. Una vez en Collado Zamora [4], abandonamos esta pista, girando nuevamente a la izquierda. Existe en este punto de nuestra ruta una señal panorámica que nos permitirá interpretar el paisaje para comprender mejor donde nos encontramos. Además de esta señal panorámica, tan solo unos metros más adelante, encontramos también una señal de inicio de otro sendero que coincide con nuestro recorrido hasta el final del recorrido en el Puerto de Tiscar.



En todo momento observamos el Valle de Quesada a la derecha de nuestra marcha. Incluso llegaremos a contemplar dicha localidad de casas encaladas. En esta zona destaca el pino laricio (*Pinus nigra*), el enebro (*Juniperus oxycedrus*) y la encina (*Quercus rotundifolia*). Descendemos cerca de los límites del parque, comenzando a divisar en la lejanía la aldea de Tiscar, entre agracejos (*Berberis hispanica*) y gordolobo (*Verbascum sp.*).

Llegaremos al Barranco de Rosalejos donde existe un dique de contención para evitar las avenidas. A partir de este punto ascenderemos ligeramente para volver a descender mientras contemplamos de nuevo Quesada.



Uniendo la Sierra de Cazorla con Sierra Mágina

En las zonas más húmedas encontramos boj (*Buxus sempervirens*). Continuamos con continuos ascensos y descensos. Desde esta parte del camino veremos el Collado Zamora. En este punto, al frente, en los días claros podemos incluso vislumbrar Sierra Mágina, con la población de Jódar como estandarte.

Continuamos caminando observando el magnífico paisaje que se nos presenta, destacando un patente pliegue al frente. A continuación nos encontramos una intersección la cual solventaremos continuando recto para seguir nuestra marcha por el carril principal [5].



Atravesaremos el arroyo de la Cueva de Jaén, por encima de un puente. Posteriormente descenderemos ahora bajo unas buitres dibujando nuestros pasos un interminable zigzag.

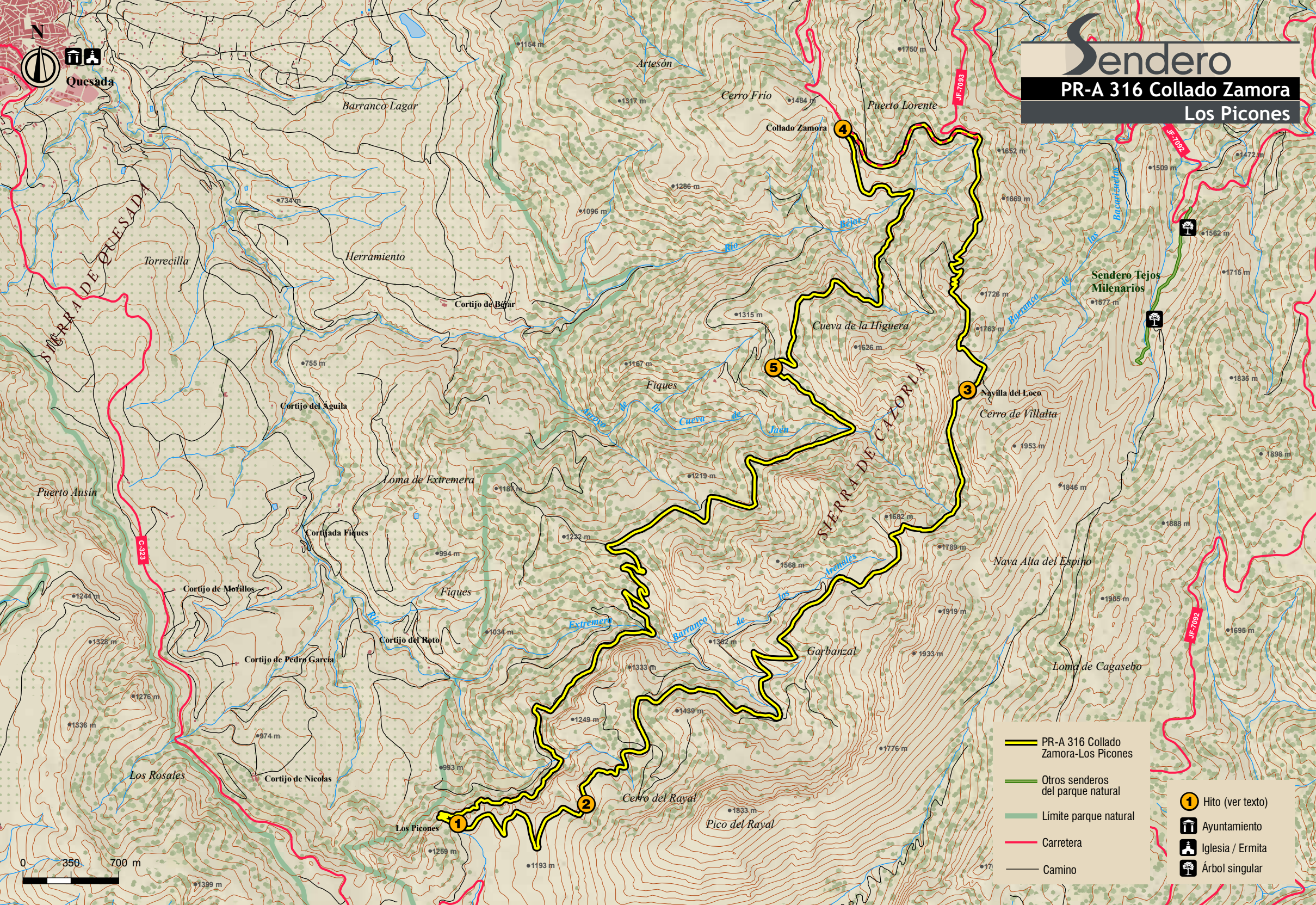
Pasamos junto a un abrigo al pie del carril por el que transitamos, aprovechado por las gentes del lugar para descansar y resguardarse de las tormentas. Unos metros más adelante encontraremos una fuente, que nos permitirá refrescarnos antes de continuar con nuestro arduo camino. Volvemos a llegar al punto de inicio, Los Picones, atravesando una nueva puerta en el camino, gemela a la que pasamos al comienzo de la ruta. Como en la anterior, debemos dejarla convenientemente cerrada.





Sendero

PR-A 316 Collado Zamora Los Picones



- PR-A 316 Collado Zamora-Los Picones
- Otros senderos del parque natural
- Límite parque natural
- Carretera
- Camino
- Hito (ver texto)
- Ayuntamiento
- Iglesia / Ermita
- Árbol singular