

2022

Colectivos de Interés para el Empleo

Mujeres

Octubre

DATOS BÁSICOS DEL MERCADO LABORAL POR COLECTIVOS

Mujeres

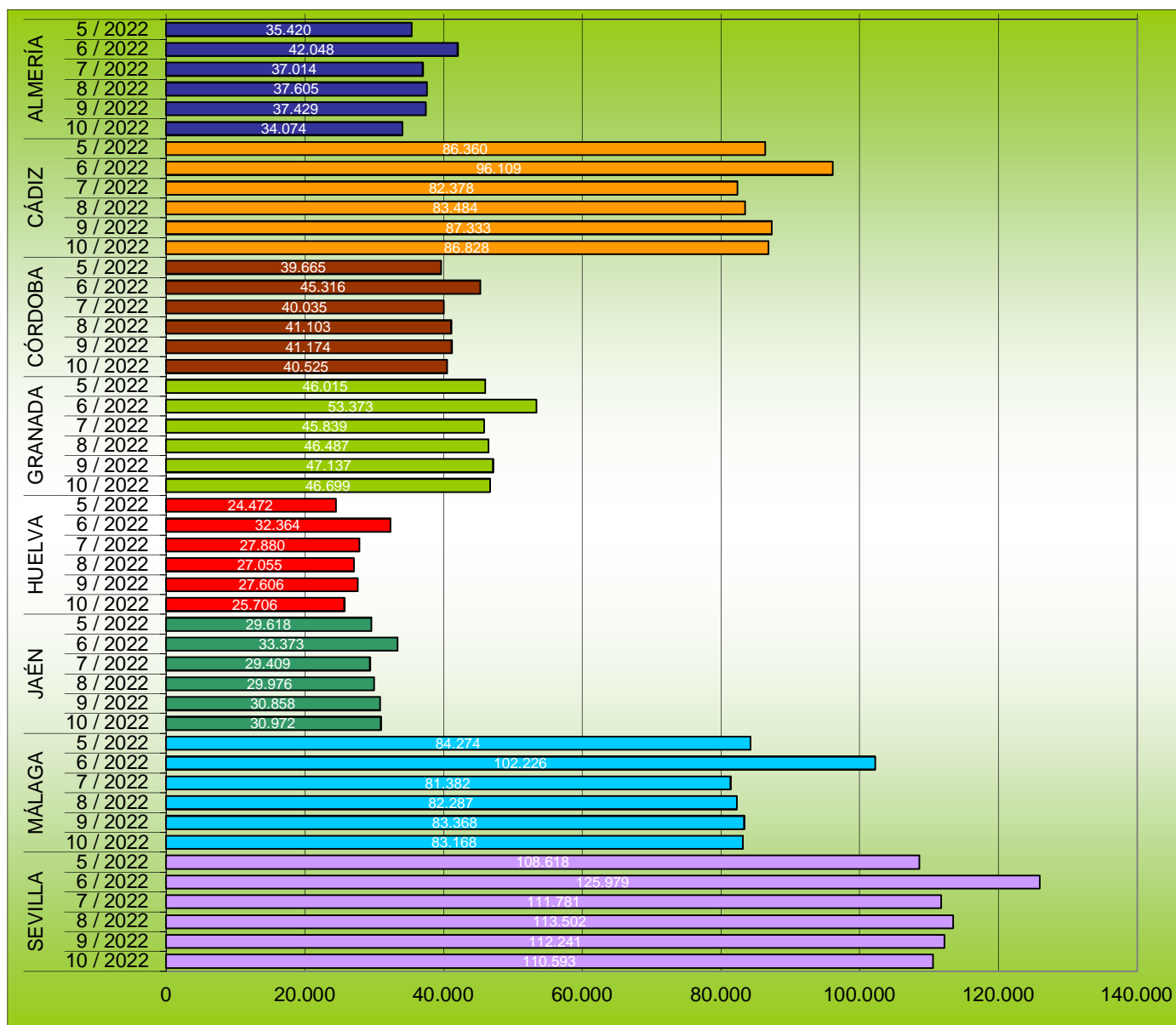
Cuadro 1. Evolución de las mujeres demandantes de empleo paradas (últimos 6 meses)

Durante el mes de octubre de 2022 el número de mujeres paradas registradas ha bajado en 8.581 menos respecto al mes anterior, lo que supone un descenso relativo del 1,84%.

Analizando la evolución por provincias, se producen caídas en el número de mujeres demandantes paradas respecto al mes anterior en la totalidad del territorio andaluz, a excepción de Jaén. Destaca por tener la mayor variación absoluta Almería con 3.355 mujeres demandantes paradas menos. Igualmente, Almería destaca por ser la provincia con mayor variación en términos relativos con un 8,96% menos.

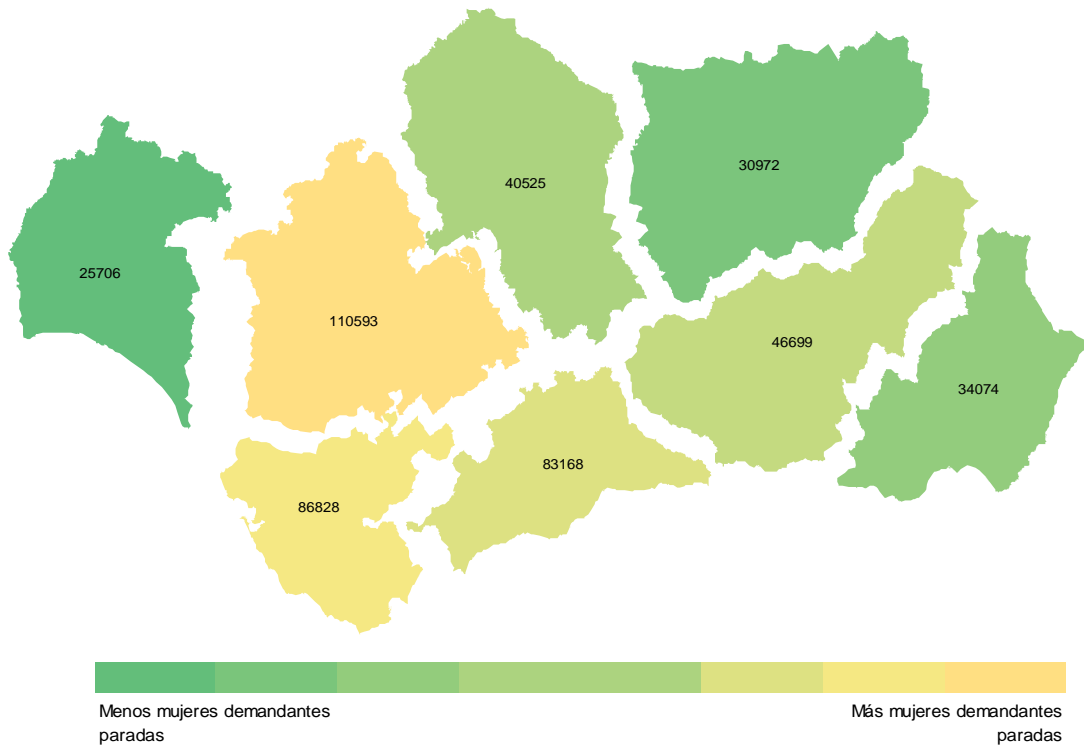
	ALMERÍA	CÁDIZ	CÓRDOBA	GRANADA	HUELVA	JAÉN	MÁLAGA	SEVILLA	ANDALUCÍA
5 / 2022	35.420	86.360	39.665	46.015	24.472	29.618	84.274	108.618	454.442
6 / 2022	42.048	96.109	45.316	53.373	32.364	33.373	102.226	125.979	530.788
7 / 2022	37.014	82.378	40.035	45.839	27.880	29.409	81.382	111.781	455.718
8 / 2022	37.605	83.484	41.103	46.487	27.055	29.976	82.287	113.502	461.499
9 / 2022	37.429	87.333	41.174	47.137	27.606	30.858	83.368	112.241	467.146
10 / 2022	34.074	86.828	40.525	46.699	25.706	30.972	83.168	110.593	458.565

Gráfico 1. Evolución de las mujeres demandantes de empleo paradas (últimos 6 meses)



Mapa 1. Distribución de las mujeres demandantes de Empleo

La distribución geográfica de las mujeres demandantes de empleo muestra que Sevilla seguida de Cádiz y Málaga son las provincias que registran mayor número de demandas pendientes de este colectivo en términos absolutos, mientras que Huelva, Jaén y Almería registran el menor número de dichas demandas.

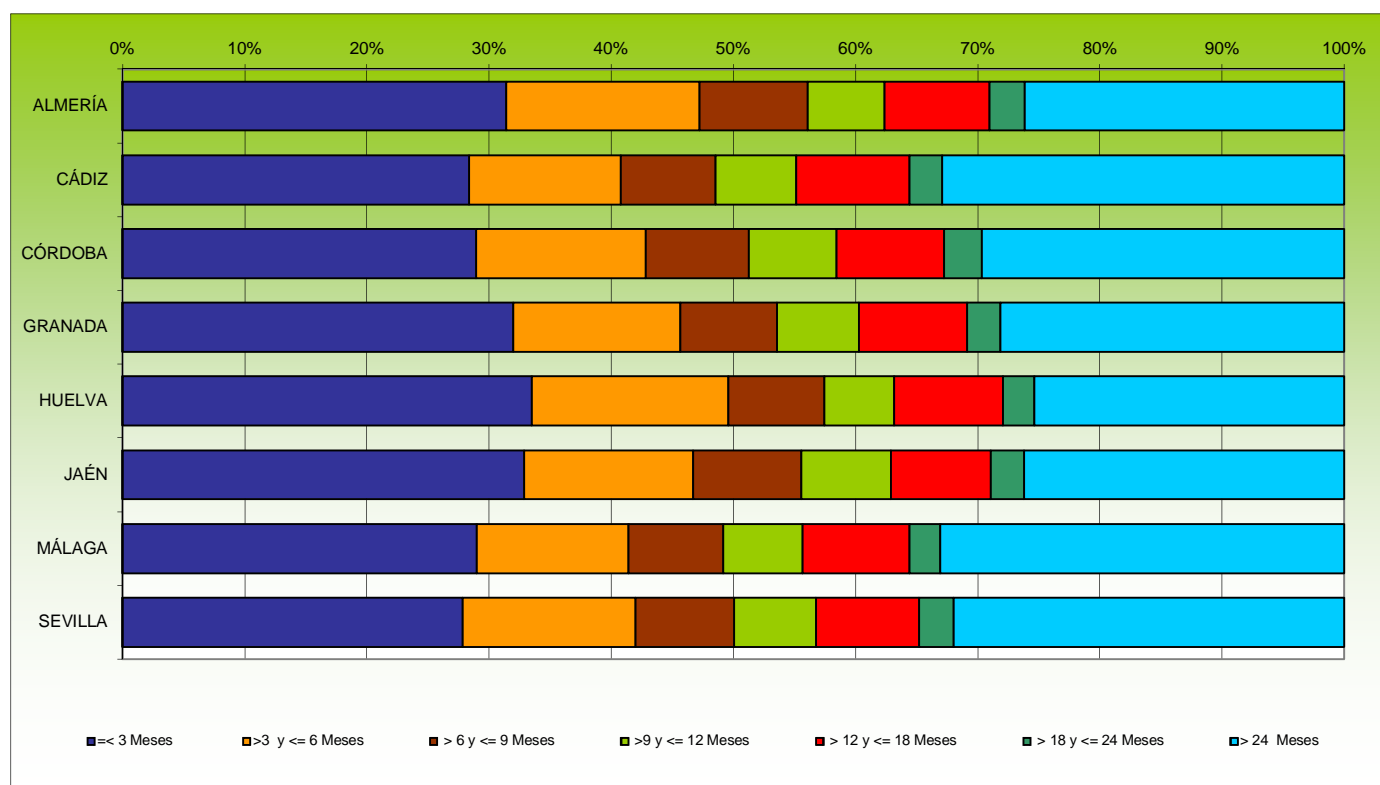


Cuadro 2. Tiempo de Antigüedad en la demanda de las mujeres demandantes paradas

Durante octubre de 2022 el 29,60% de las mujeres andaluzas paradas llevan demandando empleo menos de tres meses, mientras que el 30,55% llevan demandando empleo más de dos años.

	ALMERÍA	CÁDIZ	CÓRDOBA	GRANADA	HUELVA	JAÉN	MÁLAGA	SEVILLA	ANDALUCÍA
=< 3 Meses	10.705	24.639	11.734	14.939	8.615	10.186	24.118	30.798	135.734
>3 y <= 6 Meses	5.381	10.788	5.617	6.373	4.132	4.272	10.333	15.622	62.518
> 6 y <= 9 Meses	3.032	6.724	3.429	3.694	2.017	2.746	6.450	8.922	37.014
>9 y <= 12 Meses	2.134	5.718	2.896	3.145	1.475	2.280	5.396	7.422	30.466
> 12 y <= 18 Meses	2.938	8.063	3.581	4.123	2.287	2.527	7.256	9.370	40.145
> 18 y <= 24 Meses	966	2.329	1.253	1.274	656	853	2.127	3.117	12.575
> 24 Meses	8.918	28.567	12.015	13.151	6.524	8.108	27.488	35.342	140.113

Gráfico 2. Tiempo de Antigüedad en la demanda de las mujeres demandantes paradas



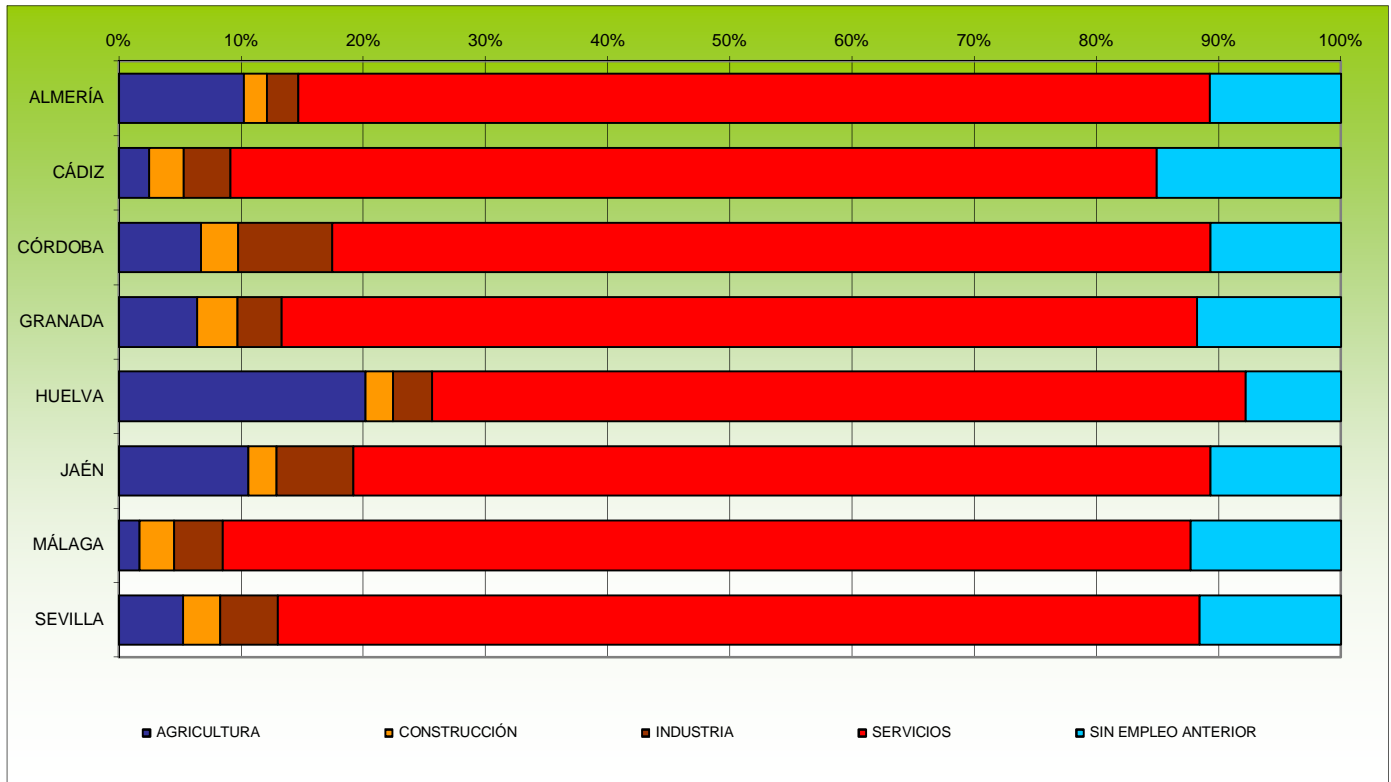
Cuadro 3. Clasificación de las mujeres demandantes paradas por sectores económicos

En el mes analizado, y en todas las provincias andaluzas, la mayoría de las mujeres paradas demandantes de empleo habían trabajado con anterioridad en el sector servicios y suponen un 74,91% del número total de mujeres demandantes paradas en Andalucía.

El 11,95% de las desempleadas andaluzas durante el mes analizado se incorporan al mercado laboral.

	ALMERÍA	CÁDIZ	CÓRDOBA	GRANADA	HUELVA	JAÉN	MÁLAGA	SEVILLA	ANDALUCÍA
AGRICULTURA	3.481	2.158	2.725	2.998	5.184	3.283	1.400	5.788	27.017
CONSTRUCCIÓN	650	2.432	1.226	1.526	581	713	2.360	3.405	12.893
INDUSTRIA	875	3.333	3.135	1.691	825	1.953	3.300	5.210	20.322
SERVICIOS	25.419	65.828	29.129	35.002	17.110	21.723	65.903	83.411	343.525
SIN EMPLEO ANTERIOR	3.649	13.077	4.310	5.482	2.006	3.300	10.205	12.779	54.808

Gráfico 3. Clasificación de las mujeres demandantes paradas por sectores económicos



Cuadro 4. Clasificación de las mujeres demandantes paradas por grupos de edad

La mayoría de las demandas de mujeres paradas en el mes analizado pertenecen a mujeres de entre 50 y 54 años, suponiendo el 13,92%.

Si distinguimos por provincias, este hecho se reproduce en Almería, Cádiz, Granada, Huelva y Sevilla, en Córdoba, Jaén y Málaga son mayoría las mujeres que pertenecen al grupo de 55 a 59 años.

	ALMERÍA	CÁDIZ	CÓRDOBA	GRANADA	HUELVA	JAÉN	MÁLAGA	SEVILLA	ANDALUCÍA
< 20 años	507	1.279	710	878	382	580	1.289	1.855	7.480
20 - 24 años	1.931	4.478	2.550	2.907	1.369	2.089	3.700	6.137	25.161
25 - 29 años	3.204	6.649	3.772	4.526	2.132	3.400	6.056	8.917	38.656
30 - 34 años	3.949	8.258	4.173	5.282	2.546	3.484	7.549	10.513	45.754
35 - 39 años	3.970	9.320	4.226	5.444	2.633	3.468	8.738	11.649	49.448
40 - 44 años	4.161	10.556	4.479	5.585	3.073	3.380	9.942	12.963	54.139
45 - 49 años	4.255	12.280	4.932	5.832	3.484	3.590	10.777	15.016	60.166
50 - 54 años	4.277	12.918	5.412	5.964	3.729	3.878	11.732	15.900	63.810
55 - 59 años	4.249	12.143	5.720	5.711	3.632	4.058	12.648	15.614	63.775
> 59 años	3.571	8.947	4.551	4.570	2.726	3.045	10.737	12.029	50.176

Gráfico 4. Clasificación de las mujeres demandantes paradas por grupos de edad

