

Memoria Anual 2021

HOSPITAL UNIVERSITARIO REINA SOFÍA

 Hospital
Universitario
Reina Sofía

 Junta de Andalucía

Hospital Universitario Reina Sofía
Hospital General

1. ¿QUIÉNES SOMOS?

Misión, visión, valores

Contexto (población, organigrama, edificios...)

Recursos (plantilla, inversiones, tecnología y estructura)

2. ¿QUÉ HACEMOS?

Cartera de servicios

Unidades de referencia

Actividad asistencial

Donación y trasplante

Servicios no asistenciales

3. ¿CÓMO TRABAJAMOS?

Calidad.

Evaluando satisfacción

Grupos multidisciplinares y especializados

Procesos como herramientas de trabajo

4. MIRANDO AL FUTURO

Docencia

Formación

Investigación

Sostenibilidad y medio ambiente

5. CONTIGO Y PARA TÍ

Participación

Actividades motivacionales

Trabajo social

6. CÓMO LO CONTAMOS

Medios de comunicación

Redes sociales

Tablas resultados redes

Encuentros y proyectos destacados

La actividad de esta memoria pone de manifiesto que hemos iniciado el camino de la recuperación de la normalidad. Tras el primer año de pandemia, hemos recorrido el 2021 con pasos firmes, gracias a la seguridad que nos ha dado la experiencia acumulada.

Somos un hospital diferente al de 2019. Aunque hemos mantenido los valores que nos sustentan, también hemos incorporado nuevos, que reflejan nuestra transformación. La fuerza del trabajo en equipo, la constancia en la búsqueda de las respuestas, la implicación con cada paciente y sus circunstancias, la innovación como eje en la toma de decisiones, el compromiso con el beneficio a la sociedad y la humanidad en cada gesto son valores que hoy también nos definen.

El horizonte no está aún claro. La pandemia sigue estando presente y supone un gran porcentaje de nuestra actividad asistencial y sigue habiendo muchas preguntas sin responder. La vacuna ha sido nuestra mayor esperanza y, de su mano, han venido grandes momentos de felicidad para toda la población.

Por eso, nuestra mirada está cargada de esperanza, ilusión, fuerza y cariño. Estos sentimientos, emociones y valores están presentes en cada uno de nuestros profesionales que trabajan cada día para mejorar la salud de nuestra población, junto con nuestras asociaciones, administraciones y entidades, en las que nos apoyamos para coger impulso.



1.

¿Quiénes somos?

HOSPITAL UNIVERSITARIO REINA SOFÍA
Memoria Anual 2021

 Hospital
Universitario
Reina Sofía

 Junta de Andalucía

MISIÓN, VISIÓN Y VALORES

MISIÓN

Somos un centro público de tercer nivel y nuestra principal misión es ofrecer las herramientas necesarias para que nuestra población de referencia goce de salud y disponga de la máxima calidad de vida posible. Para ello, ofrecemos una completa cartera de servicios que da respuesta a la mayoría de los problemas de salud de las personas con criterios de calidad, equidad, universalidad y eficiencia.

Esto es posible gracias a la excelente plantilla de profesionales que trabaja en este hospital. Somos un equipo que ofrece un servicio integral y personalizado y que, además, procura siempre ponerse en la situación del paciente y de su familia para lograr ofrecer un acompañamiento real durante todo el proceso de enfermedad.

VISIÓN

En nuestro horizonte se sitúan siempre tres factores: la búsqueda de respuestas a través de la investigación y la formación; la incorporación de tecnología que ofrezca mejores resultados y con precisión, que redunde en la calidad de vida y nos sitúe a la vanguardia; y, en tercer lugar, la humanización, que es clave para resolver dudas, incorporar mejoras y cumplir expectativas. La búsqueda de nuevos modelos de atención, innovadores y eficientes, así como la búsqueda de soluciones a los problemas del momento con las nuevas tecnologías y adoptando soluciones que aporten valor para conseguir mejores resultados en salud e incorporando las necesidades y expectativas del paciente.

VALORES

Seguir creciendo y ramificarse para llegar lo más alto posible. Somos un árbol poblado de hojas, que ofrece cada año frutos sostenidos en un fuerte tronco y cuyas raíces sujetan cada día la vida.

Con este símil recogemos la mayoría de nuestros valores.

Nos sabemos un todo con nuestro ecosistema y dependemos de él. Dependemos de nuestro entorno, de nuestra ciudad, de nuestra diversa y rica población, porque estamos anclados a ella. Es nuestra tierra.

De ella nacimos y sobre la misma nos fortalecemos cada día, regados por la ilusión de tantos colectivos, de tantas instituciones y organizaciones que nos ayudan y alimentan.

Nuestro profesionales son el tronco, firme y sólido, compacto, uno, que nos sostiene cada día. Que, en equipo, lleva la savia hasta la última hoja y de cuyo esfuerzo surge el fruto.

Nos organizamos en ramas. Unas más altas; otras, más pobladas; finas y robustas; diferentes. Y, cada una, especializada para dar respuesta a la diversidad de patologías. En este esqueleto están representadas todas las personas porque así es como nos definimos. Somos un centro público y universal, accesible.

Y queremos seguir creciendo cada día. Por eso, miramos a nuestro alrededor y aprendemos y analizamos toda la evidencia disponible para incorporar aquello que reduce nuestros márgenes de mejora y fomenta la prevención.

Somos un hospital comprometido con la sostenibilidad y la justicia. Tenemos una mirada global y sabemos que nuestro granito de arena aporta al cuidado medioambiental del planeta, del futuro. Y, en ese mirar, también usamos gafas graduadas que nos permiten enfocar bien cada caso y atender así las situaciones de riesgo y vulnerabilidad como pueden ser las violencias machistas.



CONTEXTO

El Hospital Universitario Reina Sofía es un centro sanitario de tercer nivel que ofrece una cartera de servicios completa y que es referente para toda la población de Córdoba (447.745 población básica y 758.944 para la provincia) y, en algunas especialidades, para las provincias de Córdoba y Jaén (1.084.575), así como para toda Andalucía en el abordaje de determinadas patologías como el trasplante pulmonar.

Se estructura en 8 edificios (otro más en construcción en Palma del Río) y cuenta con una plantilla compuesta por unos 6.000 profesionales que prestan asistencia en 42 unidades clínicas y en servicios no asistenciales como Servicios Generales, Personal, Calidad y Documentación Clínica, Unidad Técnico Jurídica, Medicina del Trabajo, Sistemas de Información, Comunicación, Cita Previa, Admisión, etc.

Referente en Córdoba



450.288
población básica

763.717
para la provincia



Estructurado en 8 edificios

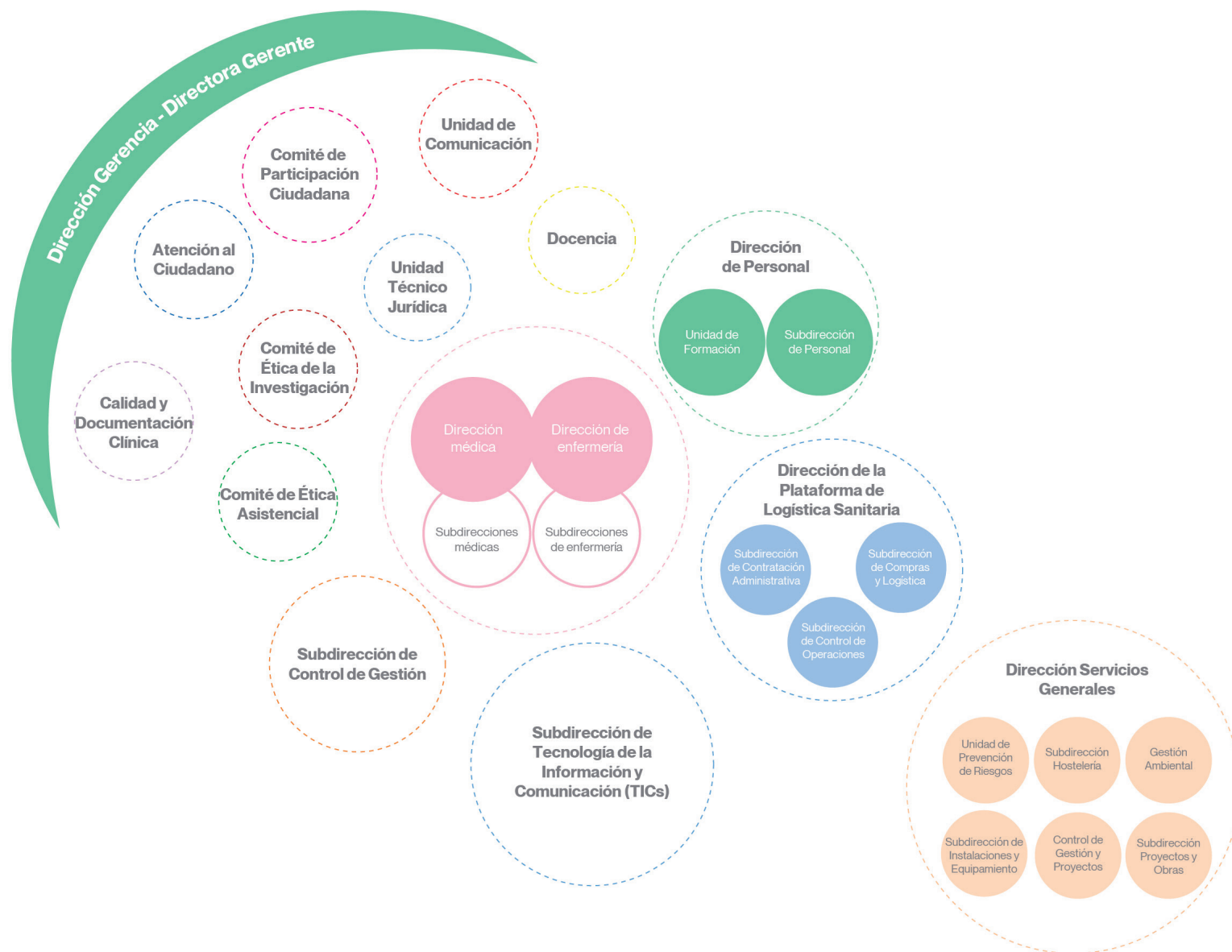


6.000
profesionales



42 unidades
clínicas







RECURSOS

LAS PERSONAS

A lo largo de este 2021 hemos ido dando respuesta a la actividad asistencial gracias al trabajo de los y las profesionales sanitarios y no sanitarios que conforman este gran equipo que es el Hospital Reina Sofía y que se compone de cerca de 6.000 profesionales.

PRESUPUESTO

Comparando ya esta anualidad con 2019, por ser un año más parecido, cabe destacar el aumento en todas las partidas presupuestarias, lo que supone un total de unos 65 millones más.

CAPÍTULO I	
Gastos de personal	206.873.329
Gastos de personal en formación	13.291.833
CAPÍTULO II	
Bienes corrientes, servicios y conciertos	206.818.230
CAPÍTULO IV	
Transferencias corrientes	5.923.101
CAPÍTULO VI	
Inversiones	7.652.088



INFRAESTRUCTURAS Y TECNOLOGÍA

Camas instaladas	1.212
Quirófanos	37
Ecocardiografías	9.577
Salas quirúrgicas	4
Camas reanimación-postquirúrgica	30
Puestos salas de despertar	30
Urgencias	6.436
Salas de triaje	4
Puestos de críticos	6
Consultas	38
Paritorios + salas de dilatación	8
Módulos de consulta	350
Módulos de pruebas funcionales y gabinetes	74
Puestos en Hospitales de día	231

Acelerador lineal de partículas:	4
Angiografía Vascular	4
Braquiterapia Alta Tasa	1
Ecoendoscopios	3
Gammacámaras	2
SPECT +TAC	3
Salas de Hemodinámica	4
Tomografía Axial Computarizada	9
Resonancia Magnética	4
PET + TAC	1
Mamógrafos	6
Mesa Exterotaxia	1
Litotricia Extracorpórea por ondas de choque	1
Sala de Radiología Digital Indirecta	2
Sala de Radiología Digital Directa	10
Telemando	3
Robot Quirúrgico	2
PACS	1
Densitómetros	2
Ecógrafos	159



2.

¿Qué hacemos?

CARTERA DE SERVICIOS

Los 6.000 profesionales que componen el hospital trabajan cada día para atender las necesidades de su población de referencia en alguno de los 42 servicios asistenciales en los que se articula la actividad asistencial. Además, para dar soporte a ésta es indispensable que existan unidades no asistenciales, cuyo trabajo hace posible el correcto funcionamiento diario del hospital. A continuación se describen los servicios asistenciales y no asistenciales que se ofrecen:

ANÁLISIS CLÍNICOS

Analisis Clínicos
Unidad de Genética
Bioquímica Clínica

ANATOMÍA PATOLÓGICA (UGC intercentros)

ANESTESIOLOGÍA y REANIMACIÓN

Anestesiología y Reanimación
Unidad del Dolor

APARATO DIGESTIVO

Aparato Digestivo
Unidad de Hepatología y Trasplante Hepático
Unidad de Sangrantes
Unidad de Técnicas Diagnósticas Digestivas

APARATO LOCOMOTOR

CARDIOLOGÍA

Cardiología Clínica
Unidad de Hemodinámica
Unidad de Trasplante Cardíaco
Unidad de Técnicas Diagnósticas Cardiológicas

CIRUGÍA CARDIOVASCULAR

Cirugía Cardiovascular
Unidad de Cirugía Vascul Periférica
Unidad de Marcapasos

CIRUGÍA GENERAL y DIGESTIVA

Unidad de Cirugía General Digestiva
Unidad de Cirugía de Mama
Unidad de Cirugía de Urgencias
Unidad de Coloproctología
Cirugía Endocrina
Unidad Esofagogástrica
Unidad Hepatobiliar
Cirugía Oncológica Peritoneal
Unidad de Pared Abdominal
Unidad de Trasplante Hepático
Unidad de Trasplante Pancreático

CIRUGÍA MAXILOFACIAL Y ODONTOLOGÍA (UGC interniveles)

Cirugía Oral y Maxilofacial

Unidad Bucodental

CIRUGÍA ORTOPÉDICA Y TRAUMATOLOGÍA

Cirugía Ortopédica y Traumatología

Traumatología Infantil

Unidad de Cadera

Unidad de Columna

Unidad de Miembro Superior

Unidad del Pie

Unidad de Rodilla

Unidad de Tumores

CIRUGÍA PEDIÁTRICA

Urología Pediátrica

Cirugía Torácica

Cirugía Oncológica

Cirugía Digestiva

Cirugía Plástica

CIRUGÍA PLÁSTICA y REPARADORA

CIRUGÍA TORÁCICA Y TRASPLANTE DE PULMÓN CUIDADOS INTENSIVOS

CUIDADOS PALIATIVOS (UGC intercentros)

DERMATOLOGÍA (UGC intercentros)

ENDOCRINOLOGÍA Y NUTRICIÓN

Atención a las personas transexuales

Endocrinología y Nutrición

Unidad de Nutrición Clínica y Dietética

ENFERMEDADES INFECCIOSAS

FARMACIA

Unidosis

Unidad de Paciente Externo

Unidad de Evaluación del Medicamento

Salas

GINECOLOGÍA Y OBSTETRICIA

Ginecología

Obstetricia

Reproducción Asistida

Urgencias Tocoginecológicas

HEMATOLOGÍA

Hematología y Hemoterapia (Clínica)

Hematología y Hemoterapia (Laboratorio)

Unidad Tratamiento Ambulatorio

Trasplante de progenitores hematopoyéticos

Unidad de Hematología Infantil

Unidad de Trasplante Domiciliario

INMUNOLOGÍA Y ALERGIA

Alergología
Inmunología Clínica
Inmunología Laboratorios

MEDICINA FÍSICA y REHABILITACIÓN (UGC interniveles)

Medicina Física y Rehabilitación
Unidad de Logopedia y Foniatría
Unidad de Parálisis Cerebral Infantil
Unidad de Rehabilitación Cardíaca

MEDICINA INTERNA

Medicina Interna
Unidad Medicina Interna Alta Complejidad
Unidad Medicina Interna Alta Resolución
Unidad de Lípidos

MEDICINA NUCLEAR

Medicina Nuclear
Unidad de Gammagrafía

MICROBIOLOGÍA

Bacteriología
Biología Molecular
Serología

NEFROLOGÍA

Nefrología Clínica
Unidad de Hemodiálisis
Unidad de Trasplante Renal

NEUMOLOGÍA

Neumología
Unidad de Técnicas Diagnósticas Neumológicas
Unidad de Trastornos Respiratorios del Sueño
Unidad de Trasplante Pulmón

NEUROCIRUGÍA y NEUROFISIOLOGÍA CLÍNICA

Neurocirugía
Neurofisiología Clínica
Hospital de día

NEUROLOGÍA

Ictus (Neurología)
Neurología General

OFTALMOLOGÍA

Unidad de Retina y Vítreo
Unidad de Glaucoma
Unidad de Retina
Unidad de Órbita, Anejos y Neurooftalmología
Unidad de Estrabismo

Unidad de Cataratas

Neuroftalmología

Unidad Trastornos Inflamatorios y Autoinmunes

Córnea y Superficie Ocular

ONCOLOGÍA MÉDICA

Oncología Médica

Hospital de Día Oncológico

Consulta de Consejo Genético

ONCOLOGÍA RADIOTERÁPICA

Oncología Radioterápica

Braquiterapia

Radioterapia

OTORRINOLARINGOLOGÍA (UGC intercentros)

Otorrinolaringología Adultos

Otorrinolaringología Pediátrica

PEDIATRÍA

Aparato Digestivo Pediátrico

Cardiología Pediátrica

Cuidados Críticos Pediátricos

Cuidados Paliativos Pediátricos

Oncología Pediátrica

Pediatría

Unidad de Metabolismo

Unidad Multidisciplinar de Patología Neuromuscular

Unidad de Endocrinología Pediátrica

Unidad de Infecciosos Pediátrico

Unidad de Nefrología Pediátrica

Unidad de Neonatología

Unidad de Neumología y Alergia Pediátrica

Unidad de Neurología Pediátrica

Unidad de Metabolismo y Cuidados Críticos Neonatales

Unidad Cuidados Paliativos Pediátricos

PREVENCIÓN, PROMOCIÓN y VIGILANCIA de LA SALUD (UGC interniveles)

Medicina Preventiva

Unidad Bioseguridad Ambiental

Evaluación de Accidentes del Riesgo Biológico

Consulta Vacunas

RADIODIAGNÓSTICO y CANCER de MAMA (UGC interniveles)

Neurorradiología

Radiología Abdominal

Radiología Músculo-Esquelética

Radiología Pediátrica

Radiología Torácica

Radiología de Urgencias

Radiología Vasculor Intencionista

Unidad de Ecografía

Unidad de Mama

UNIDADES DE REFERENCIA

Unidades	Nivel de Acreditación	Entidad acreditadora / certificadora
Programa de Trasplante de Progenitores Hematopoyéticos	Acreditado	Comité Conjunto de Acreditación: Joint Accreditation Committee ISCT (Europe) & EBMT (JACIE), Comité de Acreditación en Transfusión (CAT) y Organización Nacional de Trasplantes (ONT).
Salas Blancas	Autorizada y Certificada	Agencia Nacional del Medicamento
Servicio de Transfusión	Autorizado y Certificado	Comité de Acreditación en Transfusión (CAT)
Unidad de Referencia Trasplante Pulmonar infantil y adulto	Centro de referencia Autorizado	Ministerio de Salud y Políticas Sociales
Unidad de Referencia Trasplante Cardíaco infantil	Centro de referencia Autorizado	Ministerio de Salud y Políticas Sociales
Unidad de Referencia Trasplante Renal adulto	Centro de referencia Autorizado	Ministerio de Salud y Políticas Sociales
Unidad de Referencia Cardiopatía Congénita del Adulto	Centro de referencia Autorizado	Ministerio de Salud y Políticas Sociales
Unidad de Referencia Trasplante de Alogénico Infantil	Centro de referencia Autorizado	Ministerio de Salud y Políticas Sociales
Unidad de Referencia Trasplante de Páncreas	Centro de referencia Autorizado	Ministerio de Salud y Políticas Sociales
Unidad de Referencia Trasplante Hepato-Renal Combinado	Centro de referencia Autorizado	Ministerio de Salud y Políticas Sociales

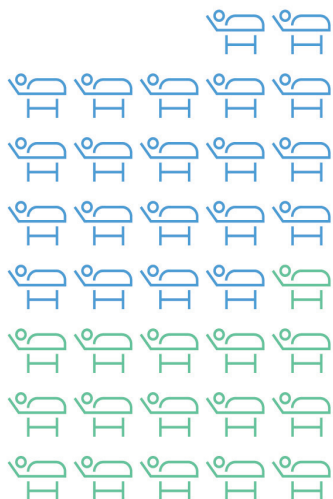
UNIDAD DE SOPORTE	NORMA
Hostelería	ISO 9001:2015 de Hostelería (Alimentación, Textil, Alojamiento, Celadores).
Hostelería	ISO 22000:2018 de Inocuidad de los alimentos.
Infraestructuras (instalaciones y equipamiento)	ISO 50001 de eficiencia energética
Prevención de Riesgos Laborales Medicina del Trabajo	ISO 45001:2018 de seguridad y salud laboral.
Gestión Ambiental	ISO 14001:2015 de gestión ambiental.
Infraestructuras (instalaciones y equipamiento)	ISO 13485:2018.de seguridad de equipamiento electromédico (en trámite).
Infraestructuras (instalaciones y equipamiento)	ISO 9001:2015de Infraestructuras: Obras, Mantenimiento, Electromedicina y Unidad de Soporte de Infraestructuras (en trámite).
Control Gestión y Proyectos	Red Andaluza de Servicios Sanitarios y Espacios Libre de Humo, NIVEL ORO
Control Gestión y Proyectos	Global Network for Tobacco Free Healthcare Services, GOLD FORUM MEMBER 2022 – 2023. LEVEL GOLD

ACTIVIDAD ASISTENCIAL

ATENCIÓN SANITARIA

La atención sanitaria empezó a volver a la normalidad pre pandemia durante este año y así lo muestra el aumento de actividad en los datos que se reflejan en esta memoria. En este año, la hospitalización general, las cirugías, pruebas diagnósticas y consultas convive con los circuitos y unidades covid de hospitalización.

Hospitalización



40.648

INGRESOS
(2445 MÁS QUE EN 2020)

- 24.142 Programadas
- 16.506 Urgentes

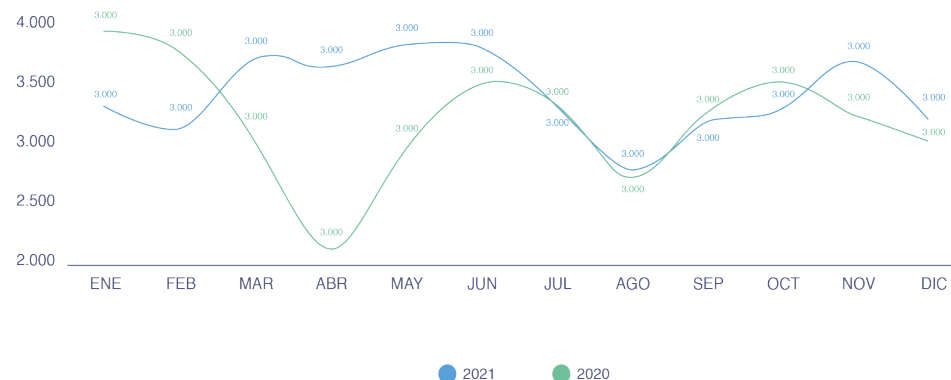
244.573

ESTANCIAS
(11.798 MÁS QUE EN 2020)

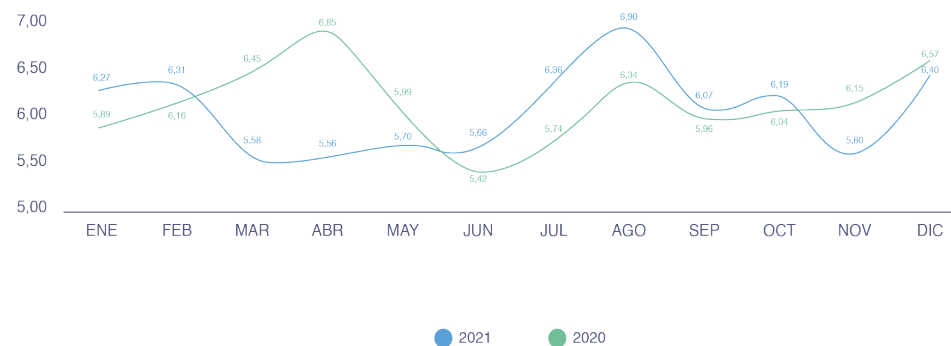
6,02

DÍAS DE ESTANCIA MEDIA

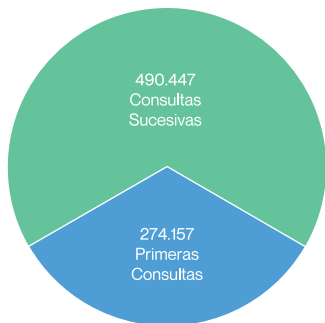
INGRESOS



ESTANCIA MEDIA



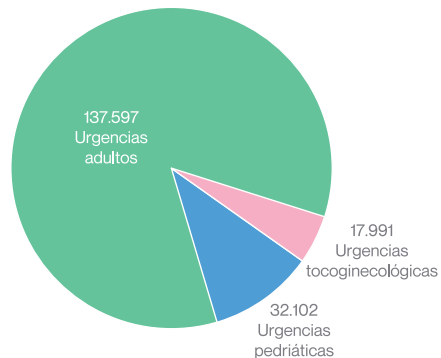
Área de consultas



764.604
CONSULTAS DE ESPECIALISTA
(81.805 V MÁS QUE EN 2020).



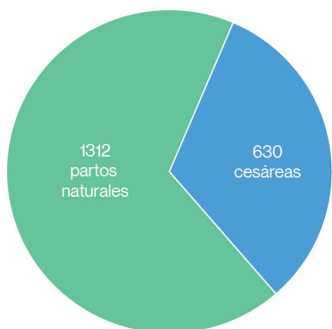
Urgencias



187.690
URGENCIAS ATENDIDAS
(33.165 más que en 2020)



Obstetricia



1.942
PARTOS ATENDIDOS
(84 MENOS QUE EN 2020)



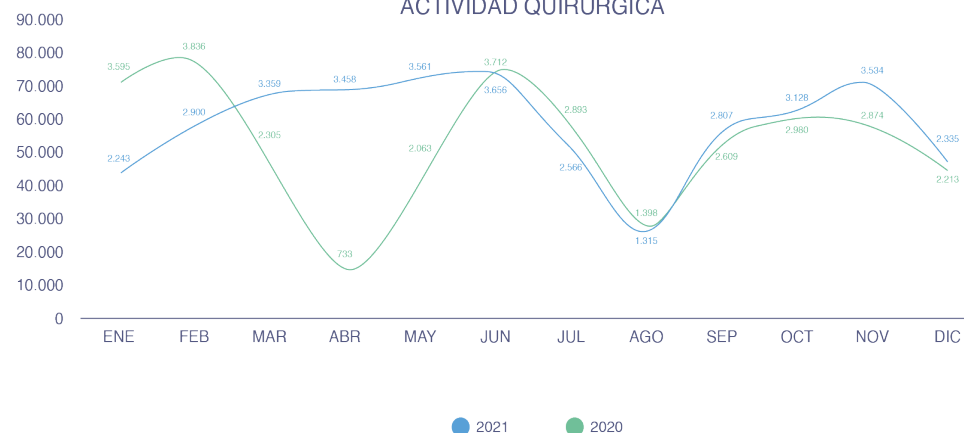
Cirugía



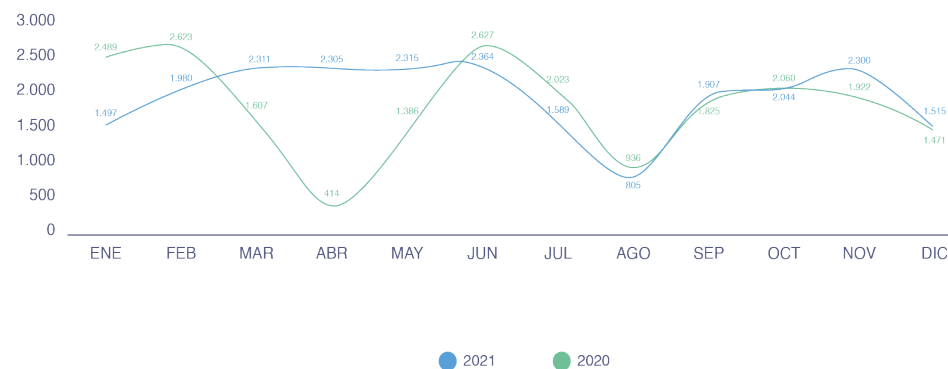
34.882
INTERVENCIONES QUIRÚRGICAS
(3.671 MÁS QUE EN 2020)



ACTIVIDAD QUIRÚRGICA



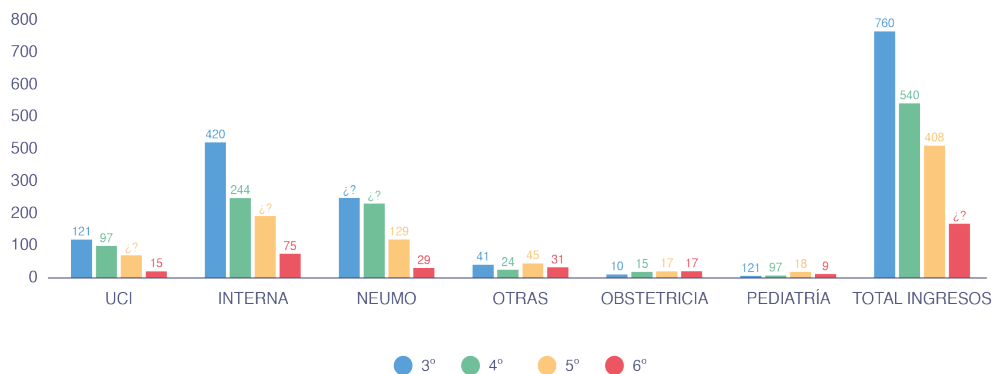
INTERVENCIONES PROGRAMADAS +CMA



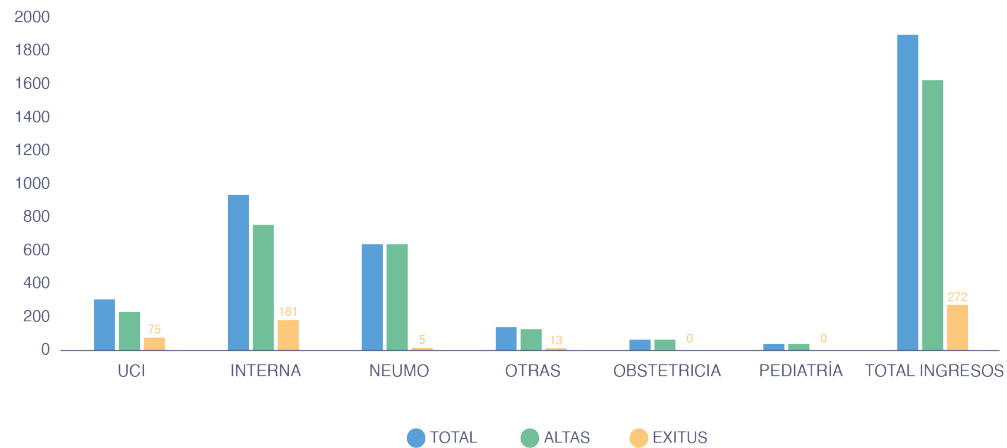
ACTIVIDAD COVID

Como puede comprobarse, un gran porcentaje de la actividad asistencial continuaba siendo atención a pacientes con Covid-19.

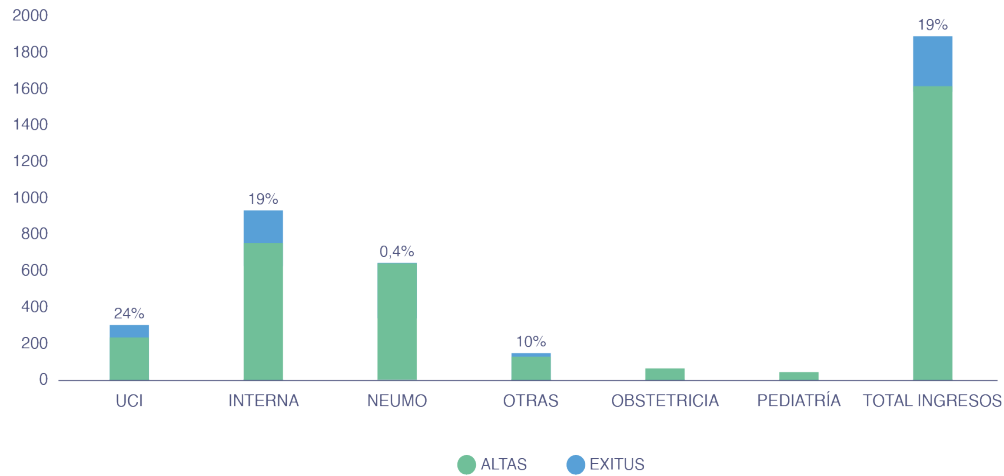
RESUMEN 2021
OLEADAS 2021



ALTAS Y EXITUS 2021



MORTALIDAD EN HOSPITALIZACIÓN



INICIO VACUNACIÓN COVID 28/12/20

EVOLUCIÓN HOSPITALIZACIÓN COVID 2021



PROCEDIMIENTOS DIAGNÓSTICOS Y TERAPÉUTICOS

La actividad relacionada con los procedimientos y pruebas diagnóstica vuelve a estabilizarse tras el primer año de pandemia y se recuperan las cifras de actividad del año 2019.



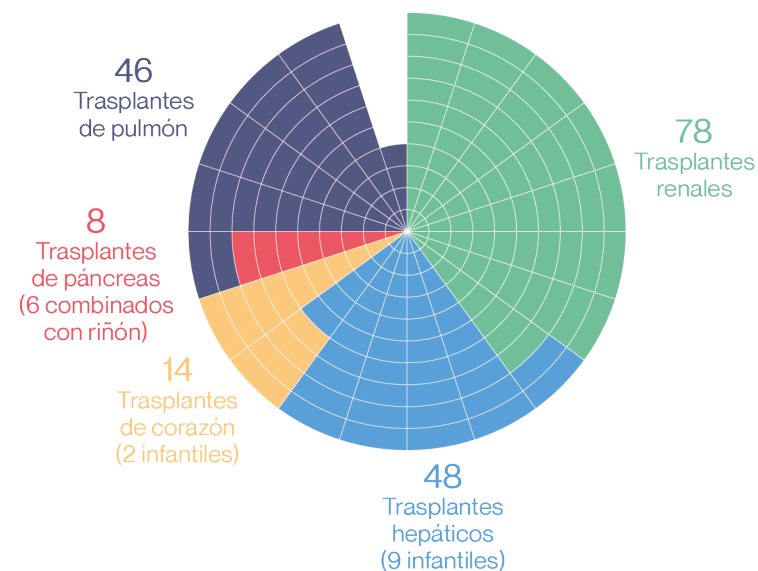
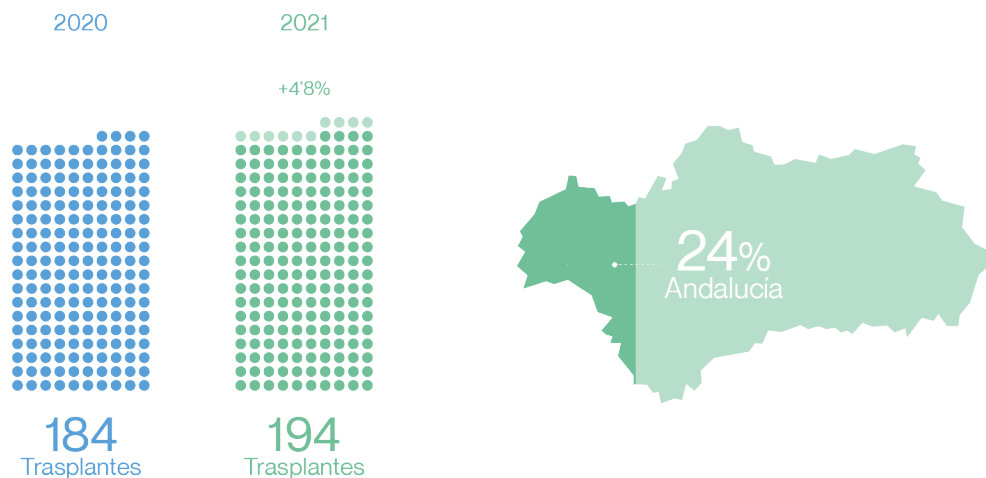
	2020	2021
Cateterismos	4.612	5.530
Estudios electrofisiología	329	413
Ecocardiografías	9.577	11.064
Monitorización corazón ambulatoria (Holter)	1.075	1.349
Pruebas de esfuerzo cardiovascular	476	531
Electrocardiogramas	3.138	3.463
Colonoscopias	6.436	7.408
Esofagogastroduodenesoscopia (EGD)	4.510	5.771
Ecografías de aparato digestivo	4.485	5823
Elastografía de transición (FIBROSCAN)	673	802
Colangiopancreatografía retrógrada endoscópica	827	844
Sigmoidoscopia flexible	289	334
Broncoscopias	970	825
Electromiografías	1.459	1695
Electoneurografías	2.247	2.386
Densitometrías	11.830	16.750
Gammagrafías	4.464	5.569
PET -TC	5.236	5.632
SPECT	430	579
SPEC -TC	1.157	1.519
Angiografía	2.395	2.603
Ecografía	35.717	42.226
Mamografía convencional	23.130	13.705
Radiología convencional	350.332	409.471
Resonancia magnética	24.126	28.880
Tomografía computarizada	5.3171	61.848
Telemando	664	685
Ecocardiograma	9.601	11.064

DONACIÓN Y TRASPLANTE

El Hospital Universitario Reina Sofía cierra 2021 con un incremento en el número de donaciones y trasplantes respecto al año anterior. Concretamente, se han realizado 194 trasplantes de órganos (un 4,8% más que en 2020, cuando se efectuaron 185), que representa el 24,7% de todos los trasplantes de órganos realizados en Andalucía (uno de cada cuatro).

El desglose por órgano es de 78 trasplantes renales, 48 hepáticos (9 infantiles), 14 de corazón (2 infantiles), 8 de páncreas (6 combinados con riñón) y 46 pulmonares. Los equipos de trasplante de tejido también han incrementado levemente su actividad: 139 el pasado año frente a los 133 de 2020. De ellos, 75 son de córnea y 64 de médula ósea.

TRASPLANTES 2021



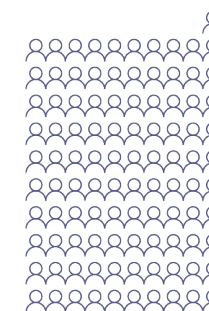
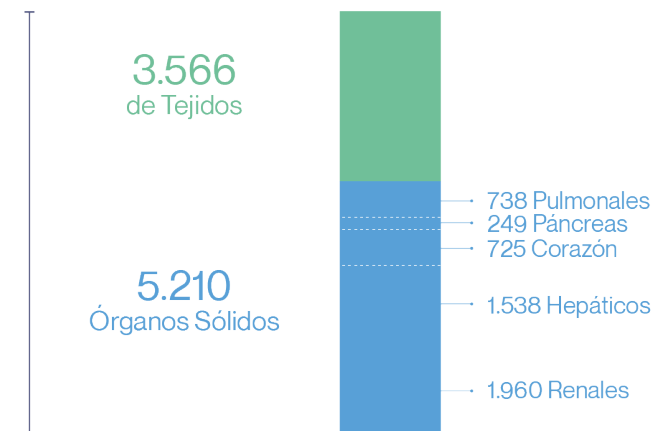
En el apartado de las donaciones, en 2021 se registraron 32 donaciones multiorgánicas (12 de ellas en asistolia), dos más que en 2020.

La aceptación familiar a la donación fue del 86,5% (algo por encima de la media andaluza) y la tasa de donación se sitúa en la provincia de Córdoba en 41,6 donantes por millón de población (por encima de la media andaluza y nacional con 39,6 y 40,2, respectivamente).

También cabe recordar aquí que en 2021 se registró la primera donación en un centro privado de Córdoba (Hospital Cruz Roja) fruto del trabajo en equipo de ambos centros con el objetivo de incrementar el número de donaciones.

Desde que se efectuó el primero, que fue un injerto renal, se han llevado a cabo en el hospital cordobés 5.210 trasplantes de órganos sólidos (1.960 renales, 1.538 hepáticos, 725 de corazón, 249 de páncreas y 738 pulmonares) y otros 3.566 de tejidos, lo que suma un total de 8.776 trasplantes en total. Así, a lo largo de toda su historia, se han registrado en el Hospital Reina Sofía 1.144 donantes.

8.776
Trasplantes



1.144
Donantes

SERVICIOS NO ASISTENCIALES

INGENIERÍA Y SEGURIDAD		AÑO 2021
MANTENIMIENTO		NUMERO
Partes correctivos		22.532
Partes preventivos		102.114
ELECTROMEDICINA		NUMERO
Partes correctivos		4.693
Partes preventivos		4.024
SEGURIDAD		NUMERO
Nº de horas de vigilantes		51.310
Nº de Incidencias antisociales		2.352
Nº de Incidencias de instalacion		32.782
CONSUMOS		DATOS
Agua m3		291.813
Electricidad - Kwh		23.025.267
Energía térmica - Kwh		12.773.623
Energía frigorífica - Kwh		15.120.680
Gas Natural - m3 (Incluye contrato de suministro eléctrico)		1.355.770
Oxígeno - m3		1.283.228
Aire Medicinal - m3		444.175
Nitrógeno Líquido - Kg		99.765

HOSTELERÍA		AÑO 2021
ALIMENTACION		
GASTOS GENERALES DEL SERVICIO		COSTE (euros)
Personal (incluida Seg.Social)		5.721.856
Materia Prima		1.594.173
Servicios y materiales		1.399.702
TOTAL		8.715.731
PRODUCCION		
Nª dietas completas (pacientes + profesionales)		244.203
Coste materia prima / dieta a pacientes € (iva incluido)		6,53
LAVANDERIA		
GASTOS GENERALES DEL SERVICIO		COSTE (euros)
Consumos Energéticos		452.297
Personal (incluida Seg.Social)		3.384.219
Productos Lavado + Mantenimiento maquinaria + suministros + epis		235.817
Serv. Externos mantenimiento		194.867
TOTAL		4.267.200
RELACIÓN GASTO-PRODUCTO		
Gasto total del Servicio €		4.267.200
Total Ropa Procesada. Kg		3.248.488
Gasto total - € / Ropa Procesada		1,31
TOTAL CONSUMOS LENCERÍA - UNIFORMIDAD €		379.357

PREVENCIÓN DE RIESGOS LABORALES Y VIGILANCIA DE LA SALUD

Contratas y Coordinación de Actividades Empresariales

Alta de empresas Programa leDOCe	48
Actas de reuniones de coordinación	3
Comunicaciones con empresas email	10

Accidentes de Trabajo e Incidentes

Investigación de Accidentes de trabajo	482
Investigación de incidentes	1

Comité de Seguridad y Salud

Sesiones ordinarias	4
Sesiones extraordinaria	2

Equipos de Protección Individual

Recibís de los profesionales de tener a su disposición los equipos de protección individual	1300
---	------

Comunicaciones de Riesgo y Propuesta de Mejora

Comunicaciones de riesgo y propuesta de mejora	17
Notificación de riesgo laboral	17

Planificación de la Actividad Preventiva del Sistema de Gestión de Prevención de Riesgos Laborales

Elaboración de la Planificación de la actividad preventiva	100%
--	------

Adaptación de Puestos de trabajo (TES)

Informe elaborados	77
--------------------	----

Plan de Autoprotección

Número de Centros con Plan de Autoprotección	16
Cumplimentación de los Manuales de Autoprotección	100%

Inspecciones de Higiene Ambiental

Informes de Inspección de Higiene Ambiental	9
---	---

Inspecciones de Seguridad

Informes de Inspección de Seguridad	10
-------------------------------------	----

Evaluaciones específicas de factores ergonómicos

Informes de evaluaciones específicas de factores ergonómicos	4
--	---

Evaluaciones específicas de factores psicosociales

Informes de evaluaciones específicas de factores psicosociales	4
--	---

Formación en Prevención de Riesgos Laborales

Cursos de formación	18
Acciones formativas	9.496

Acreditaciones de las UGCs

Número de UGCs asesoradas en los estándares de prevención de riesgos laborales acreditados por ACASA	13
--	----

ISO 45001

Obtención del certificado en diciembre de 2021	SI
--	----

Protección en situación de embarazo y lactancia natural

Informes de evaluación específica de riesgos durante el embarazo y lactancia natural	119
--	-----

Agresiones a Profesionales

N.º Agresiones a profesionales	48
Seguimiento de agresiones, medidas preventivas.	48
Programa RIAC	48

Información de Riesgos Específica del Puesto de Trabajo

Entrega de información de riesgos específica de los puestos de trabajo a profesionales	1.300
--	-------

VIGILANCIA DE LA SALUD	AÑO 2021
EXÁMENES DE SALUD	ACTIVIDAD
Exámenes de salud iniciales	1472
Exámenes de salud periódicos	1451
Vacunacion a profesionales	4070

OTRA ACTIVIDAD DE VIGILANCIA DE LA SALUD	ACTIVIDAD
Atención al embarazo y lactancia	135
Comunicación adaptacion puestos de trabajo	120
Accidentes Biologicos	126

GESTIÓN AMBIENTAL	AÑO 2021
COMITÉS	
Comité de Gestión Ambiental	3
FORMACIÓN	ACTIVIDAD
Total cursos impartidos	17
Total horas impartidas	88
Total alumnos formados	196
Horaz totales a profesionales	256
AUDITORÍAS	ACTIVIDAD
Auditoria Interna del Sistema Integral de Gestión Ambiental	1
Consejero de seguridad transporte de residuos peligrosos	1
RESUMEN PRODUCCIÓN DE RESIDUOS PELIGROSOS (Kg)	ACTIVIDAD
Residuos Infecciosos (G IIIa)	188.862
Residuos citostáticos	19.064
Residuos Químicos e industriales (incluidos liquidos acuosos)	115.163
TOTAL	323.089



3.

¿Cómo trabajamos?

HOSPITAL UNIVERSITARIO REINA SOFÍA
Memoria Anual 2021

 Hospital
Universitario
Reina Sofía


Junta de Andalucía





CALIDAD

La Unidad de Calidad proporciona un soporte para conseguir los mejores resultados en salud. Del trabajo que el hospital realiza en esta materia derivan, en gran medida, los resultados clínicos de los diferentes servicios asistenciales. Las líneas de actuación son:

Potenciar la seguridad del paciente.

- Líneas estratégicas transversales (14 líneas estratégicas)
- Apoyo a programas asistenciales de las 42 UGC asistenciales
- Planes de seguridad del paciente

Atención integral en base a la gestión por procesos. En estos momentos hay 47 procesos asistenciales activos de un total de 54 PAIs (Procesos Asistenciales Integrados)

Impulso y gestión, por delegación de la Dirección, a las Comisiones de Calidad Seguridad del paciente y de Documentación clínica.

Asesoramiento a las comisiones de mejora continuada (38 comisiones y subcomisiones).

Medida y evaluación de los resultados asistenciales para fijar nuevos objetivos.

Generación del CMBD o Conjunto Mínimo Básico de Datos, con los diagnósticos y tratamientos de todos los pacientes ingresados en 2021 en el HURS: se codificaron 37.957 altas hospitalarias con un promedio de 7,02 diagnósticos y 2,64 procedimientos.

Hay que destacar que, a pesar de que en 2021 aún seguíamos en pandemia, en 2021 se codifican 1.700 altas más que en 2020.

Fomentar que el Hospital sea un centro sin papel, reduciendo de forma progresiva los movimientos de historias clínicas. El préstamo de historias clínicas en papel es ya residual, mientras que la digitalización aumenta en 2021 a 1.738.568 documentos (un 13% más que el año anterior), lo que refleja una clara apuesta del hospital por eliminar el papel.

Acreditación de Unidades Clínicas

UGCs acreditadas nivel I 32

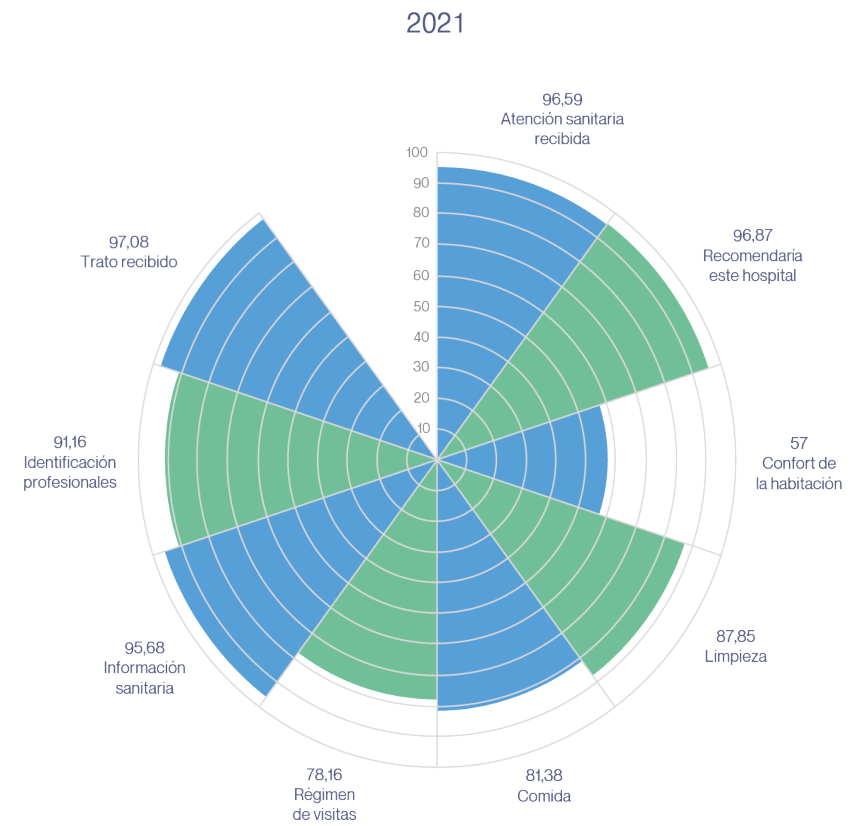
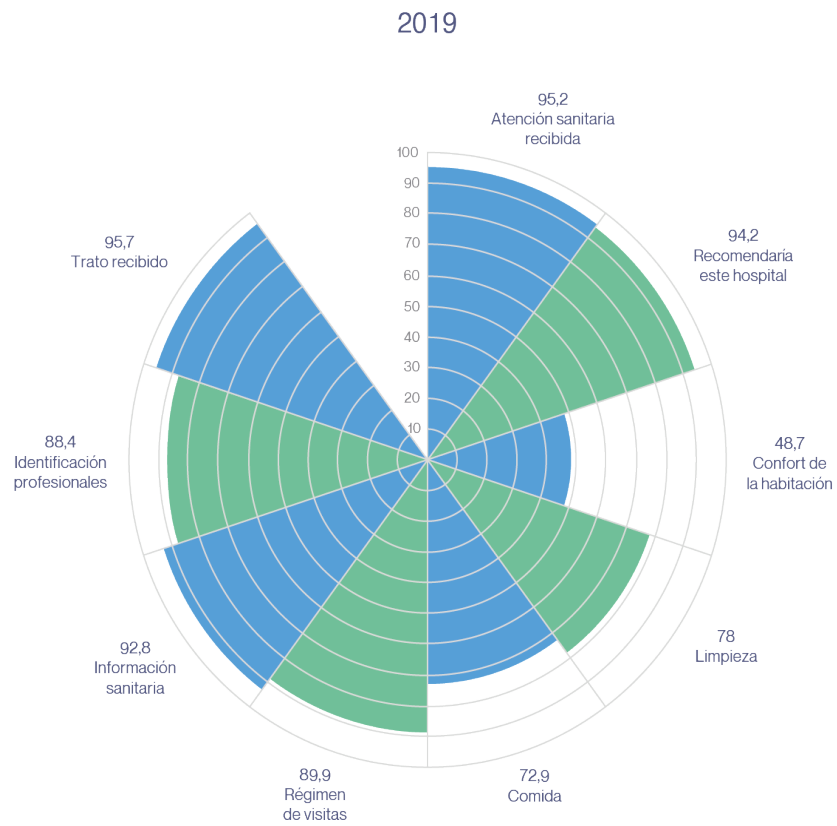
UGCs acreditadas nivel II 3

UGCs acreditadas nivel III 1

Total 36

EVALUANDO SATISFACCIÓN

A continuación se recogen algunos de los principales resultados extraídos de las más de 8.300 encuestas de satisfacción al alta hospitalaria que se realizaron durante 2021.



GRUPOS MULTIDISCIPLINARES Y ESPECIALIZADOS



- Comisión de Laboratorios
- Comisión Central de Calidad y Seguridad
- Comisión de Infecciones
- Comisión de Farmacia
- Comisión de tumores (subcomisiones por tipo de tumor)
- Comisión de Documentación Clínica
- Comisión de Mortalidad
- Comisión de Procesos, Protocolos y Normalización
- Comisión de Úlceras por Presión y Heridas Crónicas
- Comisión de Transfusiones
- Comisión de Trasplantes
- Comisión de Nuevas Tecnologías
- Comité de Ética Asistencial
- Comité de Ensayos Clínicos
- Comisión de Docencia
- Comisión de Laboratorios
- Comisión Provincial de Terapias Respiratorias
- Comisión de Lactancia
- Comisión de Humanización
- Comisión de Transexualidad
- Comisión para la Igualdad de oportunidades entre mujeres y hombres
- Comisión de Lista de Espera Quirúrgica
- Comisión de Manejo del Dolor
- Comisión Interniveles de Cuidados de Enfermería
- Comité de Seguridad y Salud
- Comisión de Gestión Medioambiental
- Comité de Seguimiento de Incapacidad Temporal
- Comisión de Participación Ciudadana
- Comisión de Violencia de Género

PROCESOS COMO HERRAMIENTAS DE TRABAJO

La atención integral del paciente se realiza en base a la gestión por procesos.

Anemias	ADS (Ansiedad, Depresión y Somatizaciones) Anemias	Artrosis de rodilla y cadera	Asma en el adulto	Asma en la edad pediátrica	Atención al trauma grave	Atención caries dental e inclusiones	Atención temprana
Atención al paciente pluripatológico	Bloque Quirúrgico	Cáncer Colorrectal	Cáncer de Cabeza y Cuello	Cáncer de Piel	Cáncer de Pulmón	Cáncer de Cérvix/Útero	Catarata
Cefaleas	Colelitiasis / Colecistitis	Demencias	Detección Precoz Cáncer de Mama / Cáncer de Mama	Diabetes Mellitus	Disfonía	Dolor Crónico no Oncológico	Dolor Torácico
Embarazo, Parto y Puerperio	Enfermedad Pulmonar Obstructiva Crónica (EPOC)	Fibromialgia	Fiebre de Duración Intermedia	Fiebre en la Infancia	Fractura de Cadera en el Anciano	Hemoterapia	Hepatitis Virica
Hiperplasia Benigna de Próstata(HBP)/ Cáncer de Próstata	IAM (Infarto Agudo de Miocardio)	Ictus	Insuficiencia Cardíaca	IRC: Diálisis y Trasplante Renal	Laboratorios Clínicos	Nutrición Clínica y Dietética	Otitis Media
Riesgo Vascular	Sepsis Grave	Sepsis Grave Pediatría	Técnicas de Imagen	Trasplante Pulmonar	Trasplante Hepático	Trastorno de Conducta Alimentaria (TCA)	Trastorno Mental Grave (TMG)
Urolitiasis	VIH/SIDA						

4.

Mirando al futuro

EIR que comienzan

 **139 residentes**
se unieron al
Centro Hospitalario

 **145 tutores**
de residentes


 **42 unidades**
docentes acreditadas


EIR que finalizan

 **93 especialistas**
internos residentes
culminaron su formación

 **21**
de Medicina
Familiar y
Comunitaria

 **61**
de especialidades
hospitalarias

 **8**
enfermeros
especialistas


 **1**
psicólogo
clínico

 **1**
farmacéutica
hospitalaria

 **1**
farmacéutica
microbióloga

 **Premio**
residente
excelente

Rotaciones externas

 **126 residentes**
de otros centros han
realizado rotación externa
en el HURS

 **93 residentes**
estancia formativa en centros
nacionales e internacionales

FORMACIÓN

La formación continua es una de las principales herramientas para que nuestros profesionales puedan ofrecer la mejor calidad asistencial posible. Sólo durante el 2021 se organizaron 228 actividades en las que participaron cerca de 6.000 asistentes, fruto de la programación que la Unidad de Formación planifica tras escuchar las necesidades de los profesionales.

Una de las principales novedades este año ha sido la incorporación de herramientas de gamificación a la oferta formativa. De esta forma, los profesionales pueden participar en iniciativas de formación a través de su móvil, de forma rápida, con temas diversos,

Esta oferta formativa sitúa al Hospital Reina Sofía en el tercer puesto en el ranking de calidad de mejores centros por número de actividades de formación continuada acreditadas.

El resultado de las diferentes formaciones arroja una satisfacción cercana al 90%.

Esta forma de hacer les ha permitido obtener este año el certificado de calidad nivel Óptimo de la Agencia de Calidad Sanitaria de Andalucía.

Además de las actividades formativas propiamente dichas, la Unidad de Formación gestiona la biblioteca del hospital. Solo este año ha gestionado 245 préstamos de recursos bibliográficos. Asimismo, la biblioteca desarrolla iniciativas de fomento de la lectura con actividades como el bookcrossing con la que ya ha liberado un total de 20.246 libros desde que se puso en marcha hace unos cinco años.

Por último, la unidad asesora a los profesionales que quieren iniciar su proceso de acreditación. Este año Formación ha ayudado a que 177 profesionales iniciaran su acreditación y a que 169 la culminaran.

Por último, destaca también el trabajo realizado en materia de formación por la Escuela de Pacientes. En 2021 se realizaron dos aulas dirigidas a familiares y pacientes de cáncer de mama y de artritis reumatoide. Una veintena de personas participó en las mismas en formato virtual. Además, se inició el trabajo para la programación del año siguiente en el que se quieren abrir nuevas aulas como la de ostomías y pacientes con laringectomía.

Actividad formativa



INVESTIGACIÓN

Este año, el Instituto Maimónides de Investigación Biomédica de Córdoba, centro en el que los y las profesionales desarrollan su carrera investigadora, ha puesto en marcha la nueva estrategia de investigación 2021-2025, tras una amplia participación del personal de investigación, administrativo y gerencial. El nuevo plan se basa en cinco líneas estratégicas: Ciencia Excelente, Innovación y Transferencia de Tecnología, Internacionalización, Talento y Formación, e Investigación e Innovación Responsable (RRI). Los principales objetivos del nuevo Plan Estratégico son consolidar el crecimiento del Instituto, potenciar la internacionalización y la investigación clínica como motor fuerza detrás de la traducción del conocimiento a la práctica clínica, así como asegurar el relevo generacional investigadores del instituto.

En 2021 se elaboró la documentación requerida para la reacreditación por el ISCIII del IMIBIC como Instituto de Investigación Sanitaria. Este proceso concluyó con la visita del equipo auditor del ISCIII en mayo. El informe de los auditores destacó la consolidación del IMIBIC como un centro reconocido de investigación e innovación en biomedicina. Hizo hincapié en la importancia del apoyo del que goza el IMIBIC no sólo de parte de sus patrocinadores sino también de su comunidad investigadora y de la ciudad de Córdoba.

En cuanto a la producción científica, se aumentó un 20% con respecto a 2020 y superó las 600 publicaciones. Asimismo, la calidad de las publicaciones ha mejorado notablemente. El indicador de calidad de la corona para el año 2021 - 2.95 puntos - representa un aumento de más del 80% desde 2018.

En cuanto al apoyo a la investigación, se han adquirido nuevos equipos para la Unidad de Espectrometría de Masas (IMSMI). Gracias a una inversión de más de 1,5M de euros, cofinanciado con fondos FEDER otorgados por el Ministerio de Ciencia e Innovación, la Unidad fue equipada con dos nuevos equipos de espectrometría de masas de alta resolución que nos permiten ofrecer no solo a los investigadores del IMIBIC sino también a usuarios externos la última tecnología para análisis proteómicos, metabolómicos y lipidómicos, y imágenes moleculares.

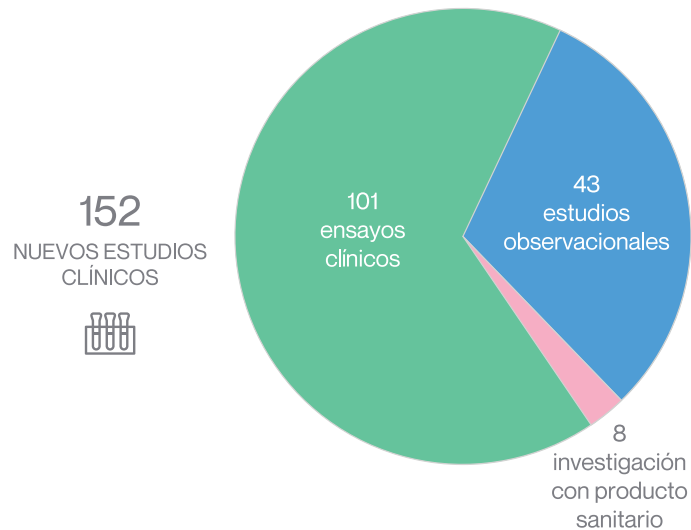
Además, el año pasado se inauguró la Unidad de Innovación Tecnológica. Permitirá el desarrollo de proyectos y prototipos con altos niveles de preparación tecnológica y potencial para la adopción en la atención al paciente. Una nueva bioimpresora 3D para una célula también se ha habilitado la sala de cultura, reforzando así los servicios de la Plataforma de Biobancos y Biomodelos en coordinación con la actividad de la Plataforma de Biobancos y Biomodelos del ISCIII, de la que nuestra Unidad es miembro.



Por último, cabe destacar también que se ha incrementado el número de investigadores que se incorporaron al instituto gracias a diferentes convocatorias públicas y privadas el pasado año. En 2021, 60 investigadores contaron con financiación competitiva para sus contratos, lo que supone un aumento de casi el 40% en comparación con el año anterior. En cuanto al relevo generacional en el personal de investigación clínica, cabe destacar que cuatro investigadores fueron galardonados con la beca Río Horte-ga, la cual es la máxima alcanzada por el instituto en este programa. Además, 19 técnicos y personal de apoyo se incorporaron al IMIBIC gracias a las ayudas competitivas otorgadas por el Ministerio de Ciencia e Innovación.

SOSTENIBILIDAD Y MEDIO AMBIENTE

La relación entre el hospital, la naturaleza y los pacientes está presente en la toma de decisiones. Así, durante este año se ha continuado apostando por la reducción de consumo global de energía, incrementando, por ejemplo, la producción eléctrica fotovoltaica, que continuará en los próximos años; acciones para reducir, reutilizar y reciclar los materiales que se utilizan en el día a día de la asistencia sanitaria; seguir caminando hacia la eliminación completa del papel, a través de la reducción del movimiento de historias clínicas; apostando por campañas de concienciación de movilidad sostenible y con la construcción de mayor número de plazas de aparcamiento de bicicletas y patinetes o, con iniciativas como las teleconsultas o consultas de acto único en determinadas especialidades y patologías, que evitan desplazamientos de pacientes al centro, entre otras.



5.

Contigo y para ti





PARTICIPACIÓN

La participación de la ciudadanía es uno de los valores de este centro que, entre otras acciones, se materializa en el programa de actividades que realizan los voluntarios de las asociaciones que durante todo el año acompañan y ayudan a las familias que acuden a nuestro hospital.

La llegada de la pandemia hizo que la actividad presencial en el centro se interrumpiera a fin de garantizar la máxima seguridad posible para todas las personas que integran estos colectivos. Por tanto, el grueso de actividad que venía desarrollándose con las asociaciones quedó limitada, ya que no se podía realizar actividad de voluntariado, ni instalación de mesas informativas, jornadas, etc. a la actividad de la comisión de participación, que se reúne en formato virtual una vez al semestre y que, durante el pasado año congregó a unas 40 personas.

Además, para estrategias concretas y actividades, el hospital ha renovado y firmado 10 convenios de colaboración a través de los que se mantienen acciones como la disposición de pisos para familias no residentes en Córdoba capital que requieren asistencia prolongada. Otro ejemplo es el de cumplir el deseo de niños hospitalizados, la atención sanitarias a menores con cardiopatías congénitas en cuyos países no pueden recibir esta asistencia o la oferta del apoyo emocional y psicológico a niños y niñas y sus familias en situación de especial dificultad por estar atravesando un proceso oncológico o recibir cuidados paliativos, entre otras.

ACTIVIDADES MOTIVACIONALES

La Unidad de Actividades Motivacionales trabaja durante todo el año para favorecer que la estancia de los pacientes pediátricos y de sus familias en el hospital sea lo más normalizada posible y reducir el estrés y ansiedad que puedan provocar los diferentes procesos de enfermedad en los niños y niñas. Paracaidistas, regalos, actividades saludables, manualidades, lectura, magia, etc. llenan cada día las estancias del área infantil con este objetivo.

Durante este año la Unidad ha mantenido la programación en formato virtual para garantizar la máxima seguridad posible. Se han desarrollado un total de 64 actividades de entretenimiento, educación, promoción de la salud, celebración de fiestas emblemáticas (Carnaval, Reyes Magos, Día de Andalucía, día de la Salud Mental, etc.), en las que han participado centenares de niños y niñas a lo largo de todo el año. Esta programación se desarrolla en colaboración con diferentes colectivos y empresas que, de forma altruista, ayudan a sobrellevar un momento difícil para las familias.

Esta Unidad también gestiona la donación de material educativo, lúdico y tablets que han hecho posible la materialización de este tipo de actividades. Como novedad, en el mes de octubre se incorporaron a la programación los talleres de Reanimación Cardiopulmonar básica para niños, realizado por profesionales de Enfermería del área de Pediatría.

TRABAJO SOCIAL

Del balance de este año destaca, por un lado, el aumento de casos de violencia de género y de niños con sospecha de maltrato, que evidencia que los profesionales están cada día más formados y son más sensibles a estas situaciones, lo que facilita detectar los indicadores de alarma para poder actuar.

Por otro lado, también se detecta incremento en el número de atenciones en situación de exclusión social, poniendo de manifiesto que la pandemia está provocando el aumento de situaciones desfavorables, tanto personales como familiares, llevando a parte de la población a la situación de exclusión social.

ACTIVIDAD	2021	2019
casos nuevos	3.740	5.424
Total de consultas trabajo social	15.581	20.572
Personas con necesidades especiales	846	1.411
Con problemas generan dependencia	1.371	2.175
Infancia en situación de riesgo	528	641
Personas en situación de exclusión social	408	288
Menores con sospecha de maltrato	95	67
violencia de género	83	68
Ocupación del Hotel de madres	71 mujeres durante 628 días	81 mujeres

6.

Cómo lo contamos

HOSPITAL UNIVERSITARIO REINA SOFÍA
Memoria Anual 2021



IMIBIC

INSTITUTO MAIMÓNIDES DE INVESTIGACIÓN
BIOMÉDICA DE CÓRDOBA



Hospital
Universitario
Reina Sofía



MEDIOS DE COMUNICACIÓN

El año 2021 se cierra con un total de 36 ruedas de prensa y 103 notas de prensa realizadas por la Unidad de Comunicación. A ello hay que sumar un impacto en medios locales y nacionales de 2.046 registros que hablan del Hospital Universitario Reina Sofía (que supone un crecimiento del 13% respecto al año anterior y que en su mayoría son noticias positivas o menciones). 215 de las noticias sobre el hospital publicadas en medios se llevaron a portada (más del doble que en 2019), casi siempre acompañada de fotografía.

REDES SOCIALES

La fotografía de seguidores en redes sociales al finalizar 2021 nos muestra 46.289 en Facebook (2.927 más que el año anterior), 8.710 en Twitter (1.672 más que en 2020), 6.860 suscriptores en Youtube (crecimiento superior al 50% respecto al año anterior) y 2.163 en LinkedIn (aumento del 60%).

En el canal de podcast, las escuchas acumuladas en las 9 plataformas ascienden a 6.400 (repartidas en 74 episodios) y la puesta en marcha de esta estrategia fue reconocida en 2021 como el mejor trabajo periodístico de ámbito sanitario en el VII Foro de los Premios Afectivo Efectivo (AE).

Además, la Unidad de Comunicación incorporó este año el servicio de asesoramiento a las unidades del hospital que abren sus propios perfiles en redes sociales.



TABLAS RESULTADOS REDES

FACEBOOK	TOTAL
Se han alcanzado	43.289 usuarios (2.927 más)
Usuarios que han visto las publicaciones	8.810.000
Número de veces que se muestra una publicación	15.393.000
Veces que se ha compartido una publicación	55.313
Número de publicaciones	977/ 81 al mes
Contenidos con mayor alcance:	Cuidado de heridas, picaduras verano, humanización, trasplantes, nuevos tratamientos cáncer, un podcast de salud.

TWITTER	TOTAL
Se han alcanzado	8.710 seguidores (1.672 más)
Usuarios que han visto los tuits	4.111.300
Número de veces compartido	8.700
Número de veces mencionado	26.000
Me gusta	26.500
Número de publicaciones	1.935
Contenidos con mayor alcance	Humanización, aniversario, información covid, lactancia.

LINKEDIN	TOTAL
Seguidores	2.163 (crecimiento 60%)
Veces que se ha visto	216.000 (crecimiento 51%)
Recomendaciones	5.508 (crecimiento 40%)
Clics en alguno de los enlaces	11.360 (crecimiento 12%)

YOUTUBE	TOTAL
Suscriptores	6.860 (50% crecimiento)
Horas visualizadas	21.500
Visualizaciones	538.700
Vídeos publicados	76

WEB	TOTAL
Visitas	1.870.550 (47% externas)
Crecimiento	18.966 respecto a 2019

Un Podcast de Salud	
Total de escuchas	6.500
Audiencia	58% mujeres. 70% son menores de 45 años.
Episodios	74
Más escuchados:	Vicente Bermúdez, Asperger, Miniserie Hospital Vivo, Cómo influye el sonido en nuestra salud, Impacto de la Covid en nuestra salud mental.



TSUNAMI

Laura Limia, médico internista que desde el principio de la pandemia trabaja en una de las unidades covid de hospitalización.



Este calendario ofrece retratos de un año previo marcado por la covid-19. Contiene imágenes que son testigos directos de una crisis vivida en primera persona. La mirada de los profesionales muestra la realidad de un hospital transformado por la pandemia. Ellos, sanitarios y no sanitarios, son los protagonistas, junto a los pacientes, de los 12 meses y de este momento histórico. 2021 llega marcado por la esperanza que representa la ansiada vacuna. Los buenos propósitos nos alientan a pensar en una nueva vida. De enero a diciembre, en el Hospital Universitario Reina Sofía seguiremos mirando de frente, desafiando al virus sin descanso y anhelando su inmunidad.

CALENDARIO 2021

ENCUENTROS Y PROYECTOS DESTACADOS

A la estrategia de comunicación digital, se unió en 2021 la apuesta por lo presencial tras el primer año de pandemia. Así, la Unidad de Comunicación organizó el XVI Congreso Nacional de la Asociación Nacional de Informadores de Salud 'One Health: el reto urgente de una sola salud'. Se trata de un congreso de periodismo sanitario, que congregó a 300 profesionales de la comunicación para hablar y analizar, desde el Hospital Reina Sofía, el pasado, presente y futuro de la comunicación sanitaria en un contexto histórico: la pandemia de Covid-19 y que contó con la presencia de la ministra de Sanidad y el consejero de Salud y Familias, además de referentes internacionales y nacionales del sector. Esto permitió elevar la marca Hospital Reina Sofía a nivel nacional y vincularla a la comunicación especializada.

Este año destaca también la iniciación de un nuevo formato de encuentros de comunicación, esta vez con los pacientes, para reflexionar sobre la importancia de la comunicación durante el proceso de enfermedad y del papel que juegan en la estrategia de comunicación global del hospital bajo el título 'La comunicación como herramienta de educación y participación en pacientes con enfermedades inmunomediadas'.

Todo ello, sin dejar de dar soporte y organizar encuentros de gran importancia para el hospital a nivel de comunicación interna como los de bienvenida y despedida de los EIR, el homenaje a los profesionales que se jubilan, etc.

Y, también intentando generar interés, diferenciarnos y atraer las miradas hacia nuestro centro mediante el desarrollo de proyectos originales y participativos como el calendario (dedicado en 2021 a agradecer a los profesionales su implicación en la pandemia) y sumando organizaciones como la ONCE, que dedicó un cupón especial al hospital, el del día 13 mayo, dentro de la serie monográfica que dedicó a los hospitales más importantes de España; manteniendo la intensa programación de la XIX Semana del Donante. Se editó la XII edición de 'Tintas para la vida' y el programa de visitas escolares se desarrolló en versión virtual (con la participación de 600 alumnos y alumnas de 14 centros educativos de la provincia). Además, se inauguró la exposición lumínica y fotográfica 'Autobiografía para un presente continuo', de Pablo Rubio, entre otras acciones impulsadas y coordinadas desde Comunicación.







Hospital
Universitario
Reina Sofía



Junta de Andalucía

Memoria Anual 2021