



Agencia Andaluza del Conocimiento
CONSEJERÍA DE ECONOMÍA, INNOVACIÓN, CIENCIA Y EMPLEO



INDICADORES
DEL SISTEMA ANDALUZ DEL CONOCIMIENTO
[2012]

Agencia Andaluza del Conocimiento
Dpto. de Estudios Tecnológicos y Prospectiva
Octubre 2014



■ ■ ■ ÍNDICE

INTRODUCCIÓN	5
RECURSOS FINANCIEROS	6
Fondos propios I+D en Andalucía (miles €). 1999-2012	6
PIB pm (base 2008) en Andalucía (millones €). 1995-2012	7
Porcentaje de Gasto interno en I+D en Andalucía sobre PIB regional. 1995-2012	8
Gasto interno en I+D por sectores de ejecución en Andalucía (miles €). 1988-2012	9
Gasto interno en I+D por sectores público y privado en Andalucía (miles €). 1988-2012	10
Gasto interno en I+D por sectores de ejecución de Andalucía y España (miles €). 2012	11
Tasa de variación interanual del Gasto en I+D en Andalucía. 2000-2012	12
Tasa de variación interanual del Gasto en I+D por sectores de ejecución en Andalucía. 2000-2012	13
RECURSOS HUMANOS	14
Personal dedicado a I+D (EJC) por sectores de ejecución en Andalucía. 1997-2012	14
Personal dedicado a I+D (EJC) por sectores público y privado en Andalucía. 1997-2012	15
Porcentaje del personal dedicado a I+D (EJC) por sectores público y privado en Andalucía. 1997-2012	16
Personal dedicado a I+D (EJC) por tipo de ocupación en Andalucía. 1997-2012	17
Personal dedicado a I+D en tantos por mil de la población activa en Andalucía. 1997-2012	18
Tasa de variación interanual del personal dedicado a I+D (EJC) en Andalucía. 1997-2012	19
Investigadores (EJC) en Andalucía. 2003-2012	20
Investigadores (EJC) por sectores de ejecución en Andalucía. 2003-2012	21
Profesorado de las Universidades Andaluzas por género. 1998-2013	22
Catedráticos en Andalucía por género. 2004-2013	23
Alumnado de las Universidades Andaluzas por género. 1998-2013	24
Egresados de las Universidades Andaluzas por género 1998-2013	25

ACCIONES PAIDI	26
Número de Grupos de I+D en Andalucía. 1988-2011	26
Distribución de Grupos de I+D por áreas científico-técnicas del PAIDI. 2011	27
Distribución de Grupos de I+D por organismos. 2011	28
Financiación concedida a Grupos de I+D por organismos (€). 2002-2011	29
Financiación concedida a Grupos de I+D por áreas científico-técnicas del PAIDI (€). 2002-2011	30
Evaluación media de los Grupos de I+D. 2000-2011	31
Personal de los Grupos de I+D por Titulación académica en Andalucía. 1997-2011	32
Número de Proyectos de Excelencia en Andalucía. 2005-2012	33
Distribución de Proyectos de Excelencia por áreas científico-técnicas del PAIDI. 2012	34
Distribución de Proyectos de Excelencia por organismos. 2012	35
Financiación concedida a Proyectos de Excelencia por organismos (€). 2005-2012	36
Financiación concedida a Proyectos de Excelencia por áreas científico-técnicas del PAIDI (€). 2005-2012	37
Número de Incentivos a actividades de carácter científico y técnico individuales concedidos para movilidad y perfeccionamiento. 2000-2011	38
Porcentaje de Investigadoras Principales perceptoras de incentivos de grupos de I+D y proyectos de excelencia. 2005-2011	39
INNOVACIÓN	40
Número de empresas que realizan I+D según nivel de tecnología. 2002-2012	40
Gasto total en actividades innovadoras (miles €). 2003-2012	41
Número de empresas con actividad innovadora en Andalucía. 2005-2012	42
Número de empresas innovadoras en Andalucía. 2003-2012	43
Número de empresas EIN. 2003-2012	44
Intensidad de innovación en Andalucía. 2005-2012	45
RESULTADOS TANGIBLES	46
Número de solicitudes de patentes y modelos de utilidad en Andalucía. 1990-2012	46
Número de documentos ISI en Andalucía. 2000-2012	47
Incentivos concedidos a infraestructuras, equipos y funcionamiento por organismos. 2011	48
Participación de Andalucía en convocatorias del Plan Nacional de I+D+I por modalidad de participación. 2012	49



Proyectos de I+D obtenidos en convocatorias del Plan Nacional de I+D+I. 2000-2012	50
Cuantías concedidas a los proyectos de I+D obtenidos en convocatorias del Plan Nacional de I+D+I por organismos. 2000-2012	51
Cuantías concedidas a los proyectos de I+D obtenidos en convocatorias del Plan Nacional de I+D+I por áreas científico-técnicas. 2000-2012	52
Participación andaluza en el Programa Marco de la UE. 1990-2012	53
Distribución de la financiación recibida por ediciones del Programa Marco de la UE. 2012	54
ALTA TECNOLOGÍA	55
Gasto interno en I+D en los sectores de Alta Tecnología (miles €). 2000-2012	55
Personal dedicado a I+D (EJC) en los sectores de Alta Tecnología. 2001-2012	56
Porcentaje de ocupados en sectores de Alta Tecnología respecto al total de ocupados. 2000-2012	57
Cifra de negocios en sectores de Alta Tecnología (miles €). 2000-2012	58
BIOTECNOLOGÍA	59
Gasto interno en I+D en actividades de Biotecnología en Andalucía (miles €). 2008-2012	59
Gasto interno en I+D en actividades de Biotecnología en Andalucía por sectores de ejecución (miles €). 2008-2012	60
Porcentaje de personal empleado en actividades Biotecnológicas de I+D (EJC) por perfiles en Andalucía. 2008-2012	61
ABREVIATURAS Y ACRÓNIMOS	62
GLOSARIO DE TÉRMINOS	65

■ ■ ■ INTRODUCCIÓN

El objetivo del presente informe es mostrar el estado en 2012¹ del Sistema Andaluz de Ciencia y Tecnología (SACT).

Para ello, el Departamento de Estudios Tecnológicos y Prospectiva de la Agencia Andaluza del Conocimiento:

- Ha recopilado, tabulado y representado gráficamente los indicadores y estadísticas ofrecidos por las entidades más relevantes a nivel europeo, nacional y regional.
- Ha elaborado estadísticas sobre la participación de investigadores andaluces en convocatorias de I+D+I del VII PM, Plan Nacional de I+D+I y Plan Andaluz de Investigación, Desarrollo e Innovación (PAIDI).
- Ha representado la evolución temporal en las variables más relevantes, y en aquellos casos en los que ha sido posible, ha mostrado la información de manera regionalizada por Comunidades Autónomas para facilitar el análisis comparativo.

En el presente informe, se expone la información de manera ordenada y agrupada en cinco grandes bloques:

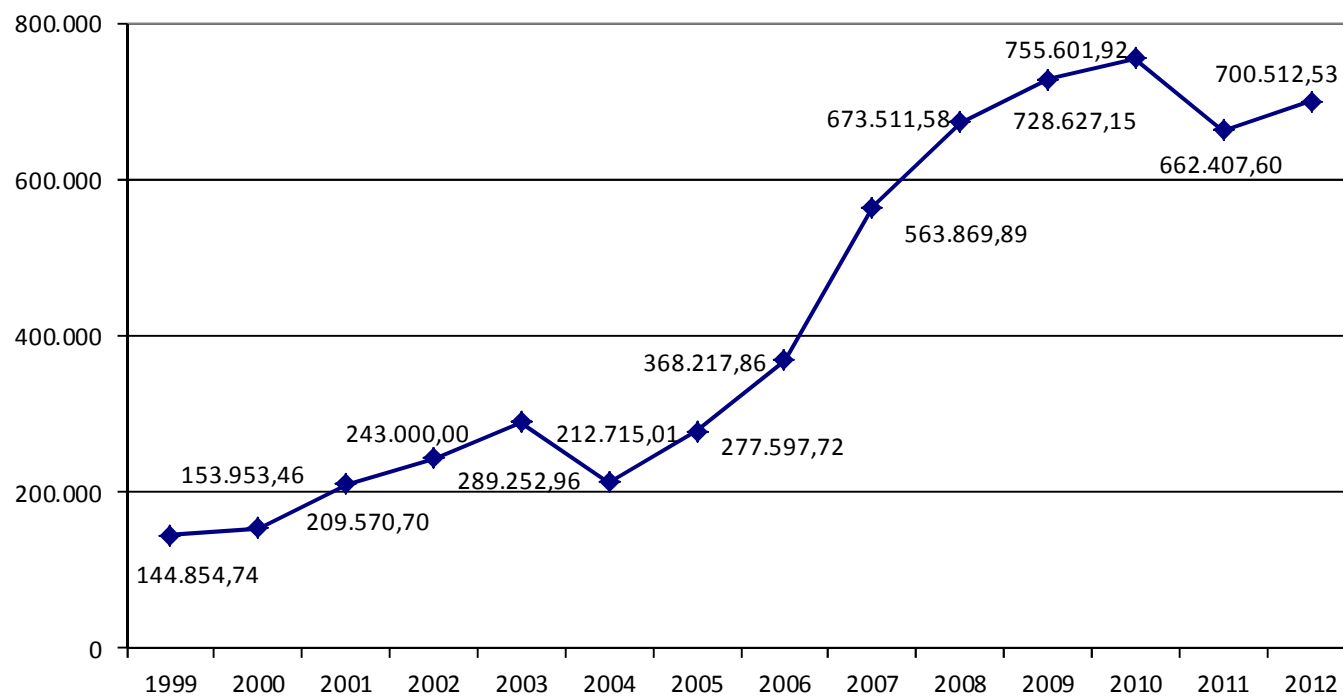
- Recursos financieros: se recogen cifras sobre la financiación pública a través de los Presupuestos Generales de la Junta de Andalucía destinados a la I+D, así como los gastos internos en I+D por sectores de ejecución, tanto en valores absolutos como en tasas de variación interanual.
- Recursos humanos dedicados a actividades científico-tecnológicas: se ofrecen datos atendiendo a los sectores de ejecución, ocupación, titulación y sexo.
- Acciones PAIDI: se muestra una serie de indicadores que reflejan las acciones llevadas a cabo en el marco del PAIDI 2007-2013 y que permiten mostrar la evolución de las políticas y actuaciones adoptadas.
- Innovación: gasto en actividades innovadoras, empresas que realizan I+D según nivel de tecnología y número de empresas innovadoras según el tipo de innovación, el tamaño y la intensidad de innovación.
- Resultados tangibles: resultados de las actividades de I+D medidos a través de los registros de propiedad industrial, los artículos científicos indexados y la participación en programas nacionales e internacionales de I+D+I.
- Alta Tecnología: los indicadores que se muestran son el gasto interno en I+D, personal dedicado a I+D, personal empleado y cifra de negocios para el sector de alta tecnología.
- Biotecnología: gasto interno en I+D por sectores de ejecución y personal de I+D dedicados a actividades biotecnológicas.

Las fuentes de información empleadas para elaborar estos indicadores proceden de organismos oficiales, como el Instituto Nacional de Estadística (INE), la Oficina Española de Patentes y Marcas (OEPM), el Ministerio de Economía y Competitividad (MINECO), el Informe Económico-Financiero del Presupuesto de la Junta de Andalucía (Consejería de Hacienda y Administración Pública), la Dirección General de Investigación, Tecnología y Empresa (DGITE) de la Consejería de Economía, Innovación, Ciencia y Empleo (CEICE) de la Junta de Andalucía, el Centro para el Desarrollo Tecnológico Industrial (CDTI), el Ministerio de Educación, Cultura y Deporte y el Institute for Scientific Information (ISI).

¹ A fecha de cierre del presente informe, algunas convocatorias no han sido aún resueltas, por lo que para las cuales se han considerado los últimos valores disponibles a fecha 2011.

RECURSOS FINANCIEROS

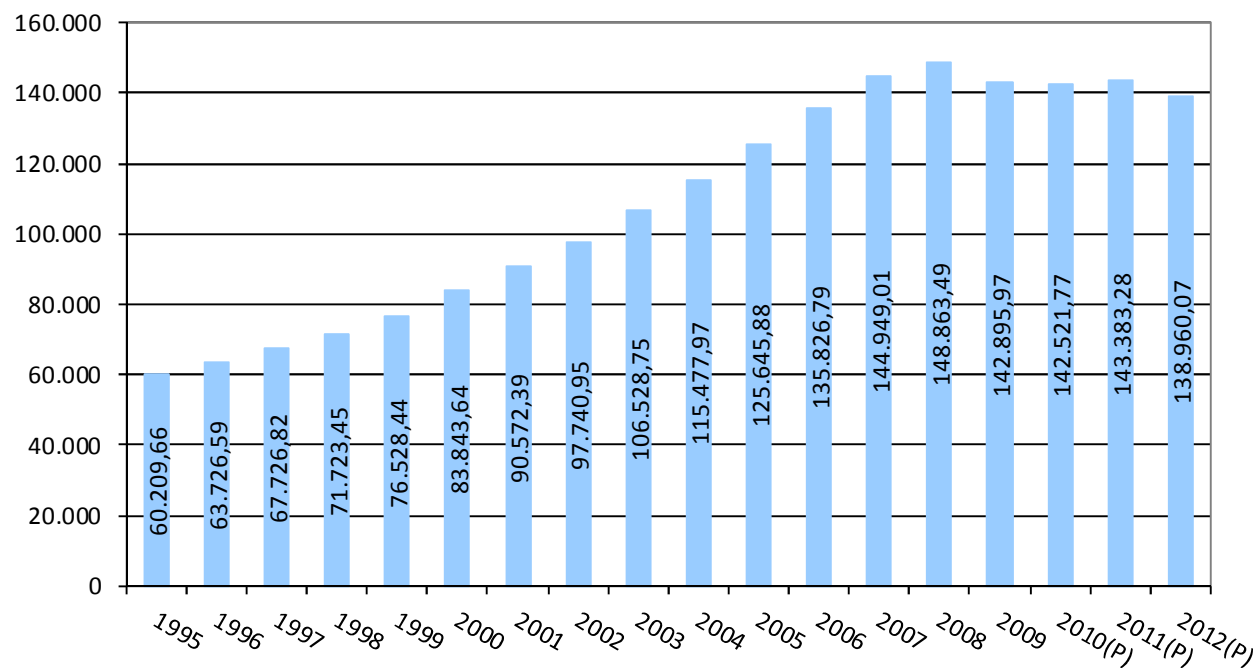
□ Fondos propios I+D en Andalucía (miles €). 1999-2012



Nota: En los años 2004 y 2005, se produjeron divergencias entre las publicaciones de los Informes Económico-Financieros, debido a la redistribución de los programas presupuestarios incluidos en las distintas Políticas.

Fuente: Informes Económico-Financieros 1999-2012. Presupuesto Andalúz

□ PIB pm (base 2008) en Andalucía (millones €). 1995-2012



Notas: (P) Dato provisional

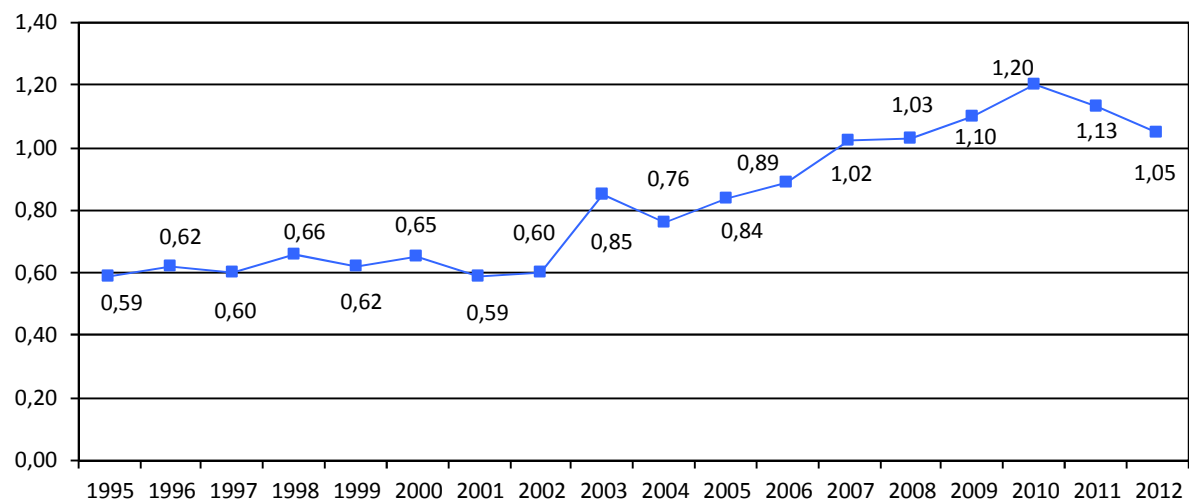
Desde el año 1995 hasta 2000: PIBpm base 1995

Desde el año 2000: PIBpm base 2000

Desde el año 2008: PIBpm base 2008

Fuente: INE y elaboración propia

□ Porcentaje de Gasto interno en I+D en Andalucía sobre PIB regional. 1995-2012



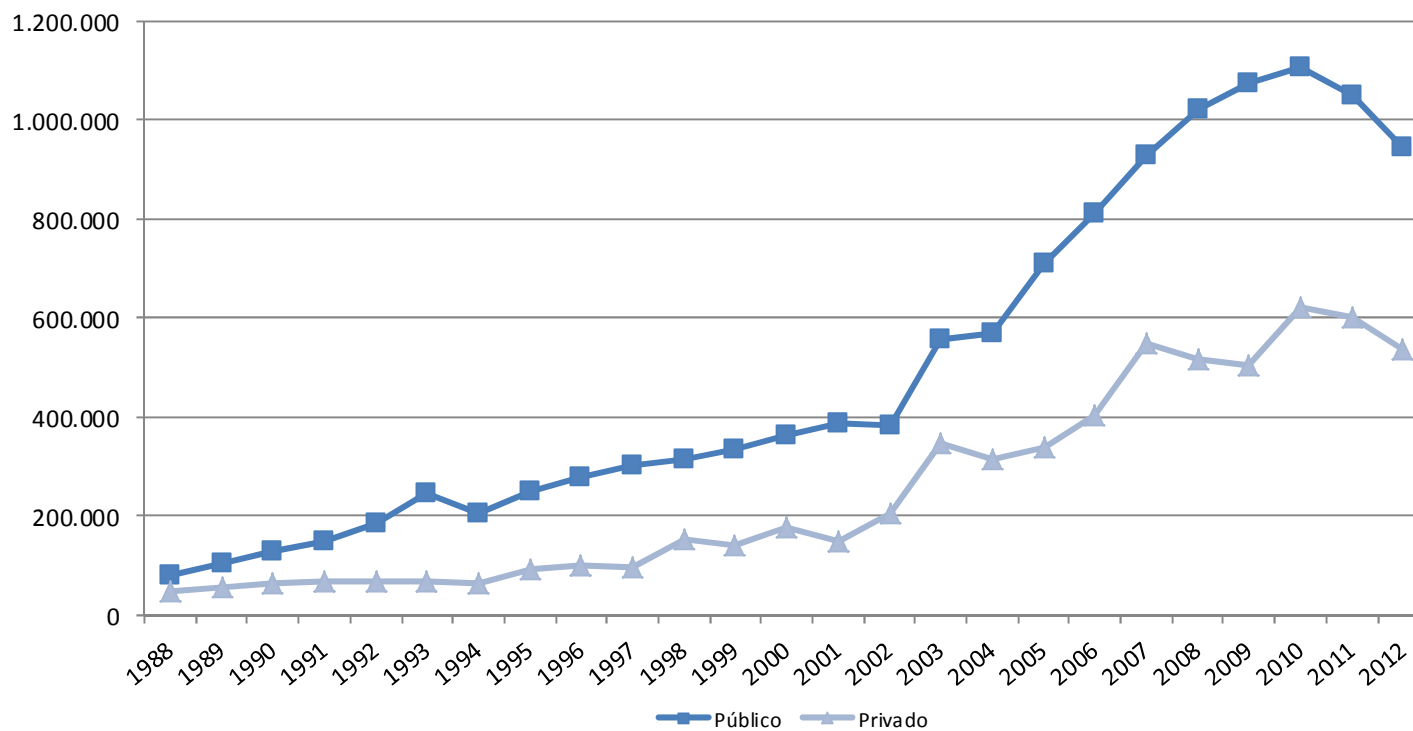
Fuente: INE y elaboración propia

□ Gasto interno en I+D por sectores de ejecución en Andalucía (miles €). 1988-2012

AÑO	UNIVERSIDAD		ADMÓN. PÚBLICA		EMPRESAS		I.P.S.F.L.		TOTAL
	Cuantía	%	Cuantía	%	Cuantía	%	Cuantía	%	
1988	41.853,52	32,1%	39.430,61	30,3%	48.965,29	37,6%	0,00	0,0%	130.249,41
1989	60.932,78	38,2%	42.889,45	26,9%	55.872,34	35,0%	0,00	0,0%	159.694,57
1990	79.314,47	41,6%	47.606,54	25,0%	63.684,55	33,4%	0,00	0,0%	190.605,56
1991	93.852,90	43,8%	53.838,14	25,1%	66.717,91	31,1%	0,00	0,0%	214.408,95
1992	131.358,05	52,5%	51.903,36	20,8%	66.850,04	26,7%	0,00	0,0%	250.111,45
1993	188.780,15	60,1%	56.787,21	18,1%	68.302,41	21,8%	111,19	0,0%	313.980,95
1994	148.863,25	54,9%	56.238,28	20,8%	65.772,72	24,3%	109,34	0,0%	270.983,58
1995	178.006,33	51,6%	73.722,48	21,4%	91.887,83	26,7%	1.064,19	0,3%	344.680,83
1996	199.445,87	52,6%	78.606,37	20,7%	99.960,33	26,4%	1.129,90	0,3%	379.142,48
1997	228.351,45	57,7%	72.399,09	18,3%	94.075,91	23,8%	1.029,88	0,3%	395.856,34
1998	227.240,58	48,8%	86.094,11	18,5%	150.869,38	32,4%	1.198,40	0,3%	465.402,47
1999	240.496,55	50,7%	95.258,05	20,1%	137.475,62	29,0%	1.496,11	0,3%	474.726,34
2000	259.897,00	47,9%	103.092,99	19,0%	177.431,00	32,7%	1.735,00	0,3%	542.155,99
2001	269.030,00	50,0%	119.113,00	22,1%	149.510,00	27,8%	678,00	0,1%	538.331,00
2002	275.261,65	47,0%	106.936,35	18,3%	203.100,65	34,7%	368,35	0,1%	585.667,00
2003	403.997,00	44,7%	154.231,00	17,1%	344.246,00	38,1%	678,00	0,1%	903.152,00
2004	390.418,00	44,2%	179.568,00	20,3%	312.062,00	35,3%	865,00	0,1%	882.913,00
2005	467.762,00	44,5%	243.434,00	23,2%	338.761,00	32,2%	1.071,00	0,1%	1.051.028,00
2006	527.245,00	43,4%	283.184,00	23,3%	402.995,00	33,2%	392,00	0,0%	1.213.816,00
2007	592.828,00	40,1%	336.946,00	22,8%	548.041,00	37,1%	730,00	0,0%	1.478.545,00
2008	661.049,00	43,0%	361.330,00	23,5%	515.612,00	33,5%	955,00	0,1%	1.538.946,00
2009	683.680,00	43,3%	390.855,00	24,8%	501.471,00	31,8%	2.079,00	0,1%	1.578.085,00
2010	723.401,00	41,9%	382.958,00	22,2%	619.489,00	35,9%	917,00	0,1%	1.726.765,00
2011	708.973,00	43,0%	340.204,00	20,6%	598.228,00	36,3%	1.066,00	0,1%	1.648.471,00
2012	626.914,00	42,3%	316.838,00	21,4%	534.765,00	36,1%	1.943,00	0,1%	1.480.460,00

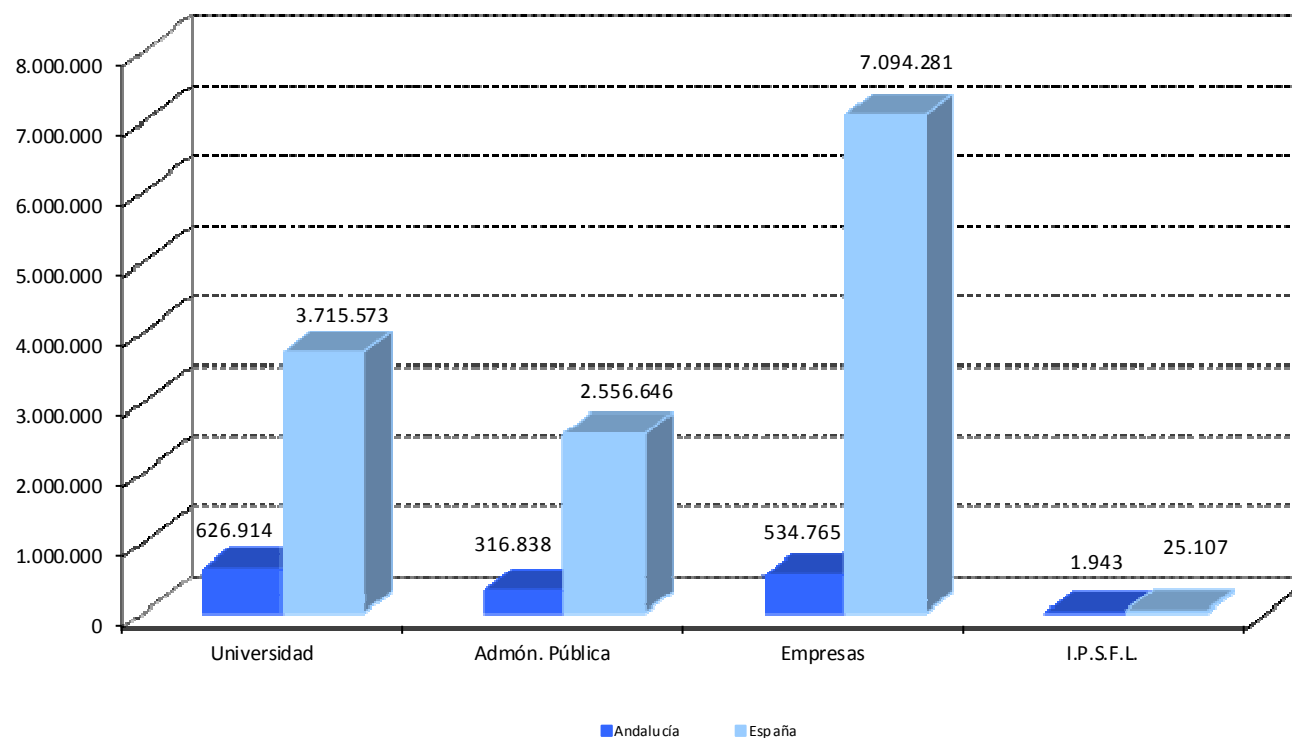
Fuente: INE y elaboración propia

□ Gasto interno en I+D por sectores público y privado en Andalucía (miles €). 1988-2012



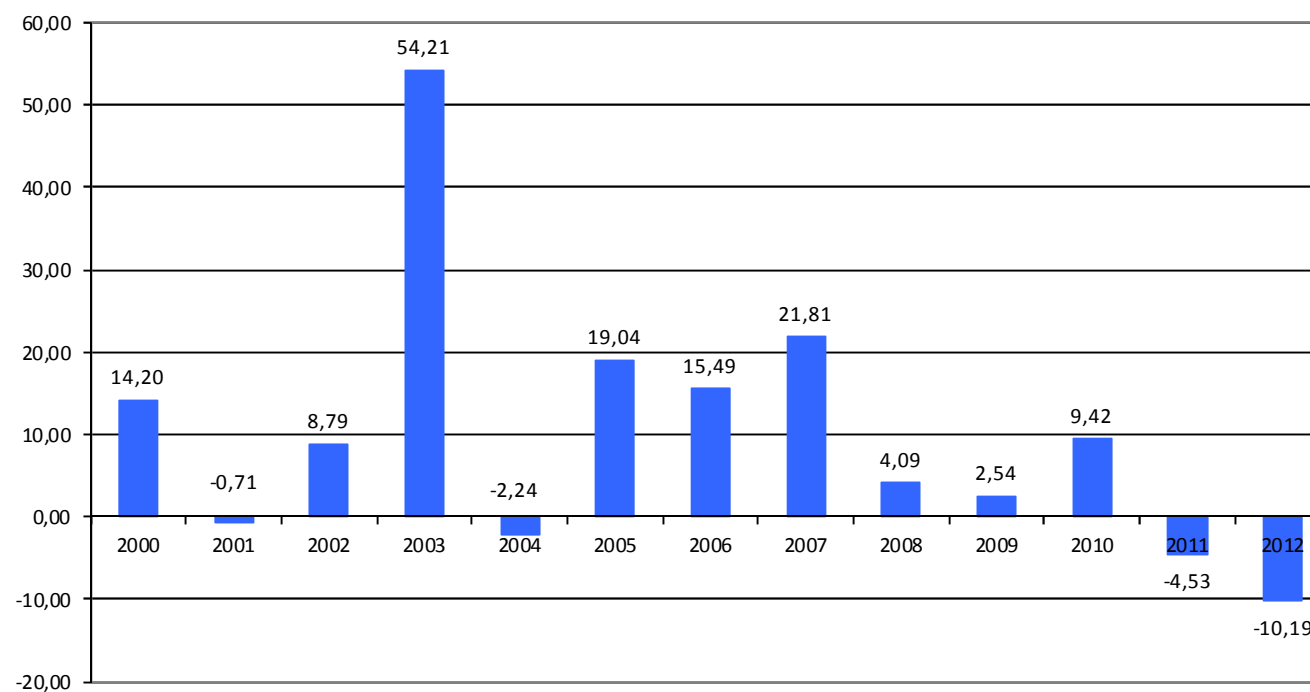
Fuente: INE y elaboración propia

□ Gasto interno en I+D por sectores de ejecución de Andalucía y España (miles €). 2012



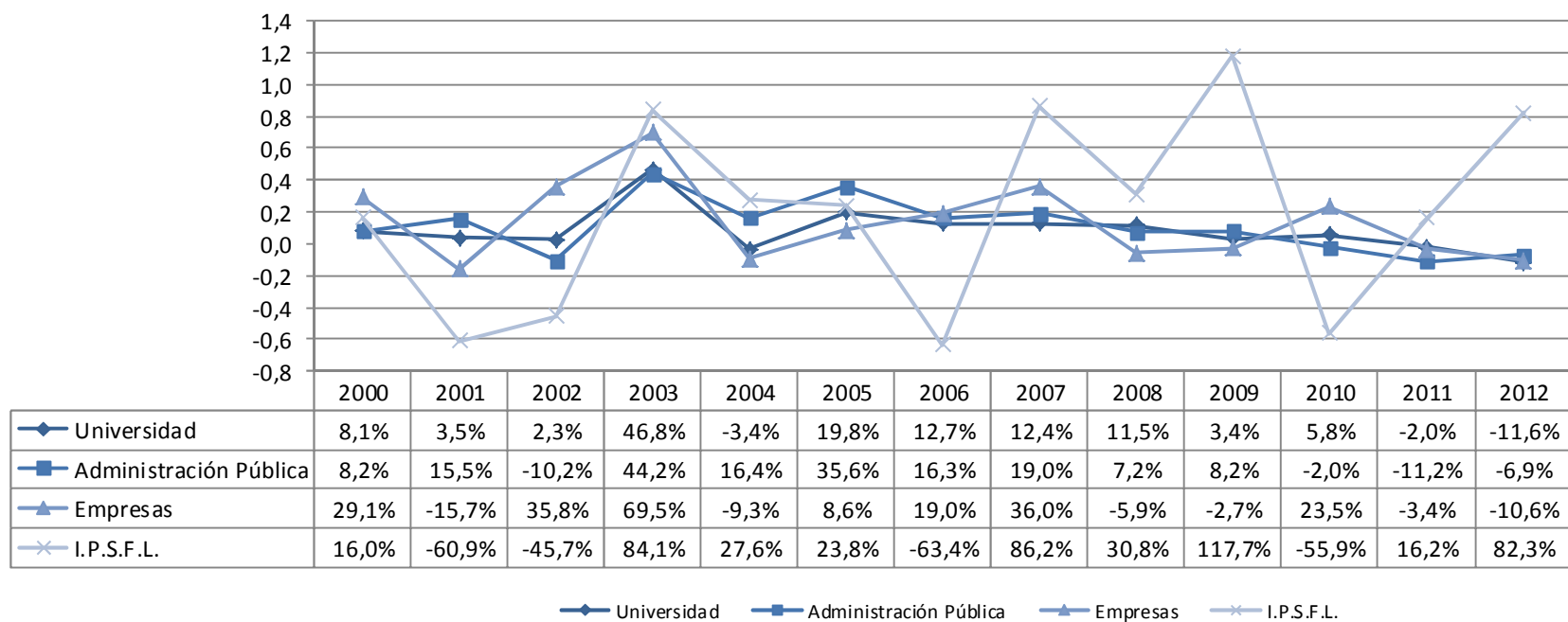
Fuente: INE y elaboración propia

□ Tasa de variación interanual del Gasto en I+D en Andalucía. 2000-2012



Fuente: INE y elaboración propia

□ Tasa de variación interanual del Gasto en I+D por sectores de ejecución en Andalucía. 2000-2012



Fuente: INE y elaboración propia

RECURSOS HUMANOS

Personal dedicado a I+D (EJC) por sectores de ejecución en Andalucía. 1997-2012

AÑO	UNIVERSIDAD		ADMÓN. PÚBLICA		EMPRESAS		I.P.S.F.L.		TOTAL	SECTOR PÚBLICO / SECTOR PRIVADO
	Nº	%	Nº	%	Nº	%	Nº	%		
1997	6.000,70	61,4%	2.233,50	22,9%	1.507,10	15,4%	26,10	0,3%	9.767,40	5,37
1998	6.522,80	59,6%	2.263,10	20,7%	2.128,50	19,4%	29,10	0,3%	10.943,50	4,07
1999	7.311,3	60,9%	2.758,4	23,0%	1.898,3	15,8%	34,3	0,3%	12.002,30	5,21
2000	7.146,90	53,1%	2.673,80	19,9%	3.576,10	26,6%	60,20	0,4%	13.457,00	2,70
2001	9.081,20	61,4%	3.058,20	20,7%	2.616,70	17,7%	29,20	0,2%	14.785,30	4,59
2002	8.129,80	58,1%	2.805,40	20,0%	3.064,60	21,9%	3,30	0,0%	14.003,10	3,56
2003	8.063,00	48,4%	3.547,50	21,3%	5.034,10	30,2%	15,80	0,1%	16.660,40	2,30
2004	9.129,40	53,5%	3.558,50	20,9%	4.369,20	25,6%	0,00	0,0%	17.057,10	2,90
2005	9.803,60	52,1%	4.103,30	21,8%	4.896,30	26,0%	0,00	0,0%	18.803,20	2,84
2006	10.162,60	48,4%	4.859,50	23,1%	5.986,70	28,5%	0,00	0,0%	21.008,80	2,51
2007	10.805,50	48,9%	5.527,50	25,0%	5.769,60	26,1%	0,00	0,0%	22.102,60	2,83
2008	11.206,90	48,2%	5.683,00	24,5%	6.337,30	27,3%	0,00	0,0%	23.227,20	2,67
2009	11.679,10	47,2%	6.099,00	24,6%	6.988,60	28,2%	0,00	0,0%	24.766,70	2,54
2010	12.179,50	47,3%	6.141,80	23,8%	7.452,70	28,9%	0,00	0,0%	25.774,00	2,46
2011	12.268,50	48,2%	5.678,70	22,3%	7.461,30	29,3%	25,00	0,1%	25.433,50	2,40
2012	11.945,90	48,5%	5.407,90	21,9%	7.238,00	29,4%	55,40	0,2%	24.647,20	2,38

Nota: De 2004 a 2010 los datos de IPSFL están incluidos en el sector empresa

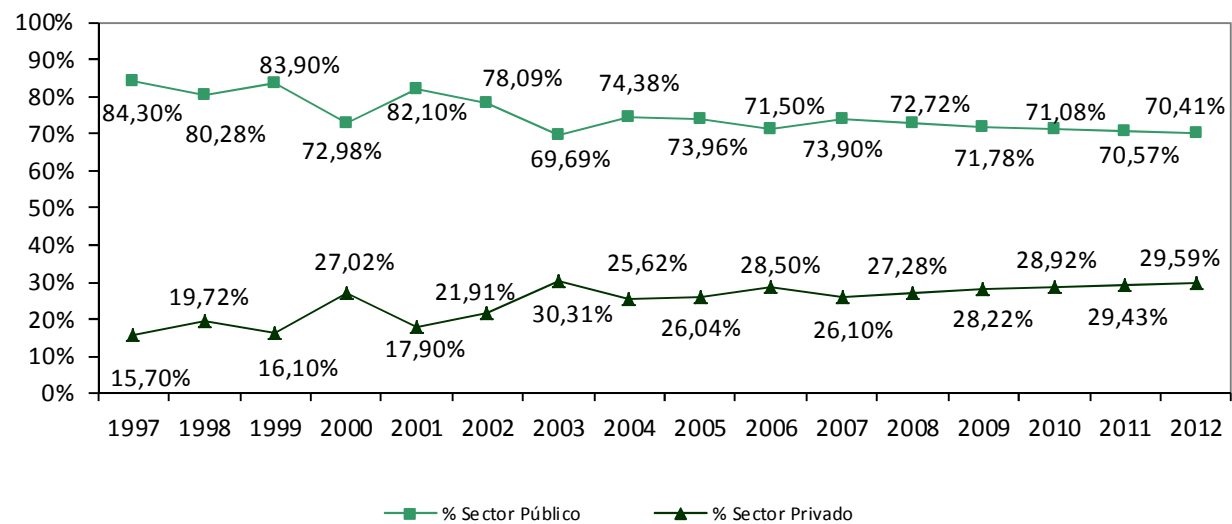
Fuente: INE y elaboración propia

□ Personal dedicado a I+D (EJC) por sectores público y privado en Andalucía. 1997-2012

AÑO	Nº Sector Público	Nº Sector Privado	Nº TOTAL	% Sector Público	% Sector Privado
1997	8.234,20	1.533,20	9.767,40	84,30%	15,70%
1998	8.785,90	2.157,60	10.943,50	80,28%	19,72%
1999	10.069,70	1.932,60	12.002,30	83,90%	16,10%
2000	9.820,70	3.636,30	13.457,00	72,98%	27,02%
2001	12.139,40	2.645,90	14.785,30	82,10%	17,90%
2002	10.939,20	3.069,10	14.008,30	78,09%	21,91%
2003	11.610,50	5.049,90	16.660,40	69,69%	30,31%
2004	12.687,90	4.369,20	17.057,10	74,38%	25,62%
2005	13.906,90	4.896,30	18.803,20	73,96%	26,04%
2006	15.022,10	5.986,70	21.008,80	71,50%	28,50%
2007	16.333,00	5.769,60	22.102,60	73,90%	26,10%
2008	16.889,90	6.337,30	23.227,20	72,72%	27,28%
2009	17.778,10	6.988,60	24.766,70	71,78%	28,22%
2010	18.321,30	7.452,70	25.774,00	71,08%	28,92%
2011	17.947,20	7.486,30	25.433,50	70,57%	29,43%
2012	17.353,80	7.293,40	24.647,20	70,41%	29,59%

Fuente: INE y elaboración propia

□ Porcentaje del personal dedicado a I+D (EJC) por sectores público y privado en Andalucía. 1997-2012



Fuente: INE y elaboración propia

□ Personal dedicado a I+D (EJC) por tipo de ocupación en Andalucía. 1997-2012

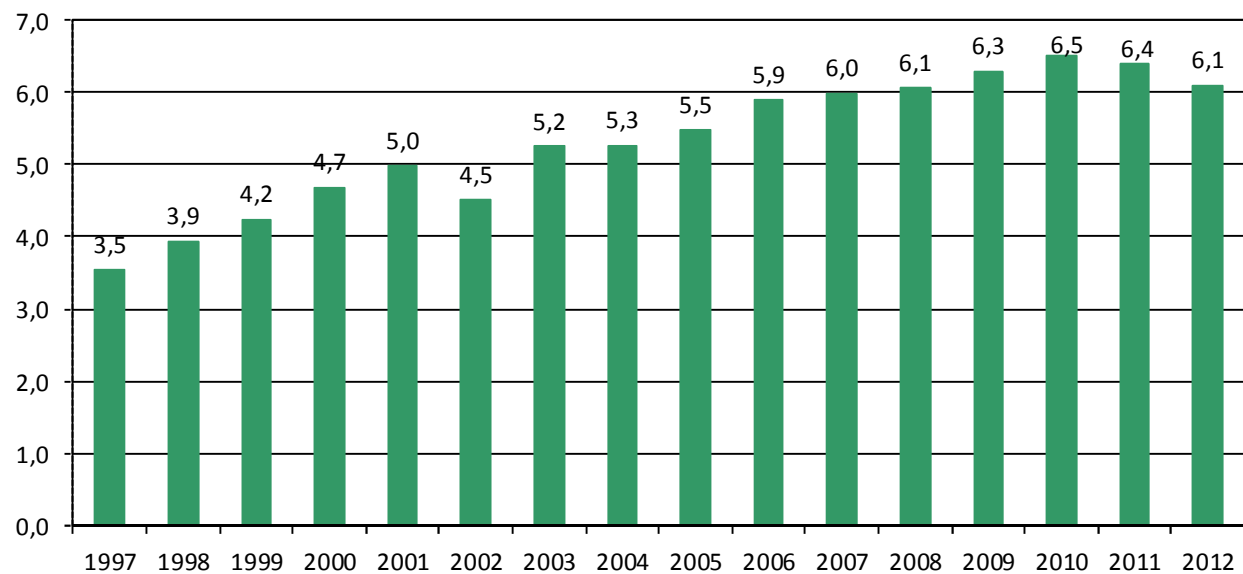
AÑO	Nº Total	Nº Técnicos y Auxiliares	Nº Investigadores	(Técnico - auxiliar) / Investigador
1997	9.767,40	3.077,20	6.690,20	0,46
1998	10.943,50	3.309,90	7.633,60	0,43
1999	12.002,30	3.342,00	8.660,30	0,39
2000	13.457,00	4.247,20	9.209,80	0,46
2001	14.785,30	3.968,70	10.816,60	0,37
2002	14.008,30	n.d.	n.d.	-
2003	16.660,40	5.570,70	11.089,70	0,50
2004	17.057,10	5.059,20	11.997,90	0,42
2005	18.803,20	5.584,70	13.218,50	0,42
2006	21.008,80	8.385,00	12.623,80	0,66
2007	22.102,60	8.870,10	13.232,50	0,67
2008	23.227,20	9.450,30	13.776,90	0,69
2009	24.766,70	10.100,80	14.665,90	0,69
2010	25.774,00	10.710,00	15.064,00	0,71
2011	25.433,50	10.824,20	14.609,30	0,74
2012	24.647,20	10.367,00	14.280,20	0,73

Notas: n.d.: no disponible

-: Dato numérico no aplicable

Fuente: INE y elaboración propia

□ Personal dedicado a I+D en tantos por mil de la población activa en Andalucía. 1997-2012



Fuente: INE y elaboración propia

□ Tasa de variación interanual del personal dedicado a I+D (EJC) en Andalucía. 1997-2012

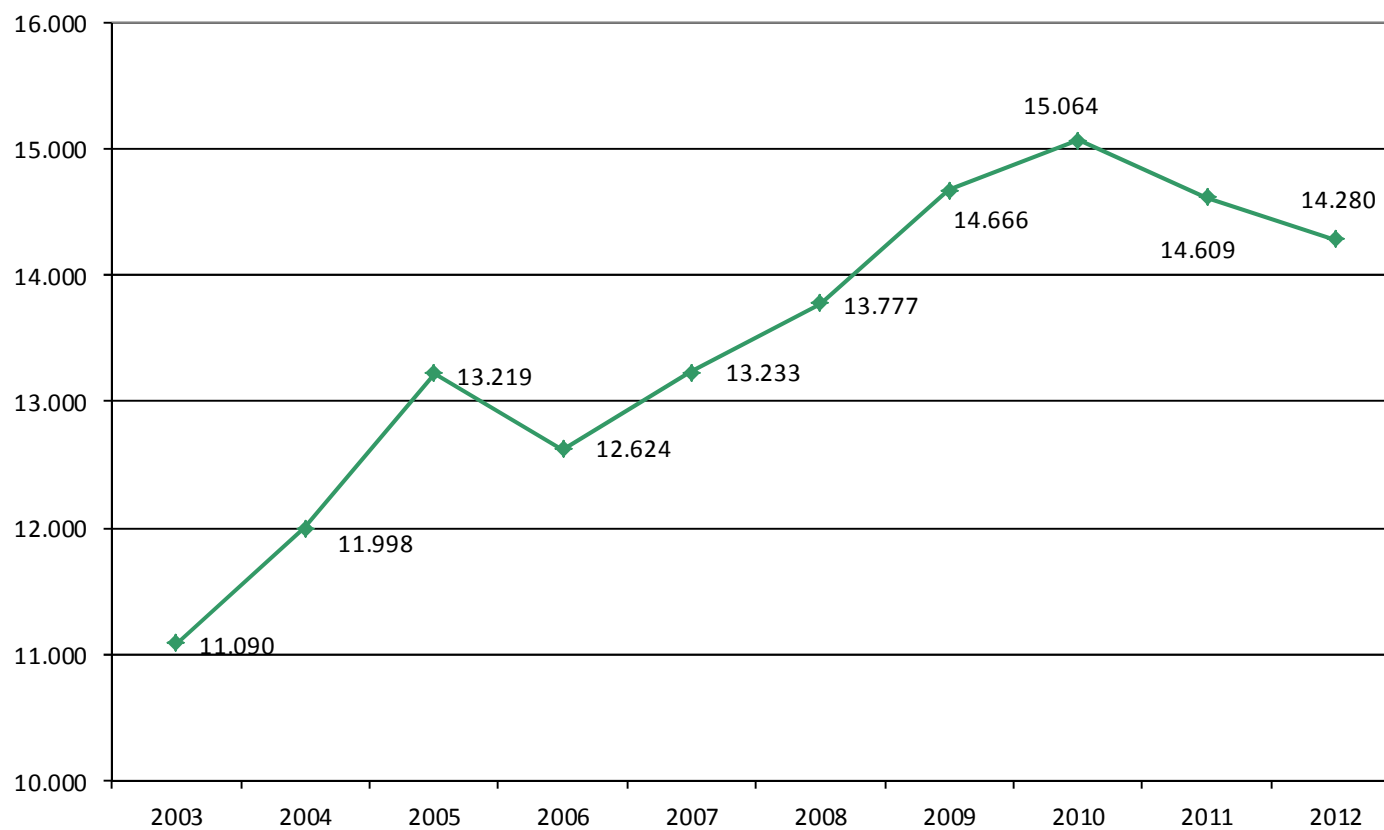
AÑO	Nº Investigadores	Nº Técnicos y auxiliares	Nº Total Personal	Tasa de Variación Personal Investigador	Tasa de Variación Personal Técnico y auxiliar	Tasa de Variación Personal Total Personal
1997	6.690,20	3.077,20	9.767,40	-	-	-
1998	7.633,60	3.309,90	10.943,50	14,10%	7,56%	12,04%
1999	8.660,30	3.342,00	12.002,30	13,45%	0,97%	9,68%
2000	9.209,80	4.247,20	13.457,00	6,35%	27,09%	12,12%
2001	10.816,60	3.968,70	14.785,30	17,45%	-6,56%	9,87%
2002	n.d.	n.d.	14.008,30	n.d.	n.d.	-5,26%
2003	11.089,70	5.570,70	16.660,40	-	-	-
2004	11.997,90	5.059,20	17.057,10	8,19%	-9,18%	2,38%
2005	13.218,50	5.584,70	18.803,20	10,17%	10,39%	10,24%
2006	12.623,80	8.385,00	21.008,80	-4,50%	50,14%	11,73%
2007	13.232,50	8.870,10	22.102,60	4,82%	5,79%	5,21%
2008	13.776,90	9.450,30	23.227,20	4,11%	6,54%	5,09%
2009	14.665,90	10.100,80	24.766,70	6,45%	6,88%	6,63%
2010	15.064,00	10.710,00	25.774,00	2,71%	6,03%	4,07%
2011	14.609,30	10.824,20	25.433,50	-3,02%	1,07%	-1,32%
2012	14.280,20	10.367,00	24.647,20	-2,25%	-4,22%	-3,09%

Nota: n.d.: no disponible

-: Dato numérico no aplicable

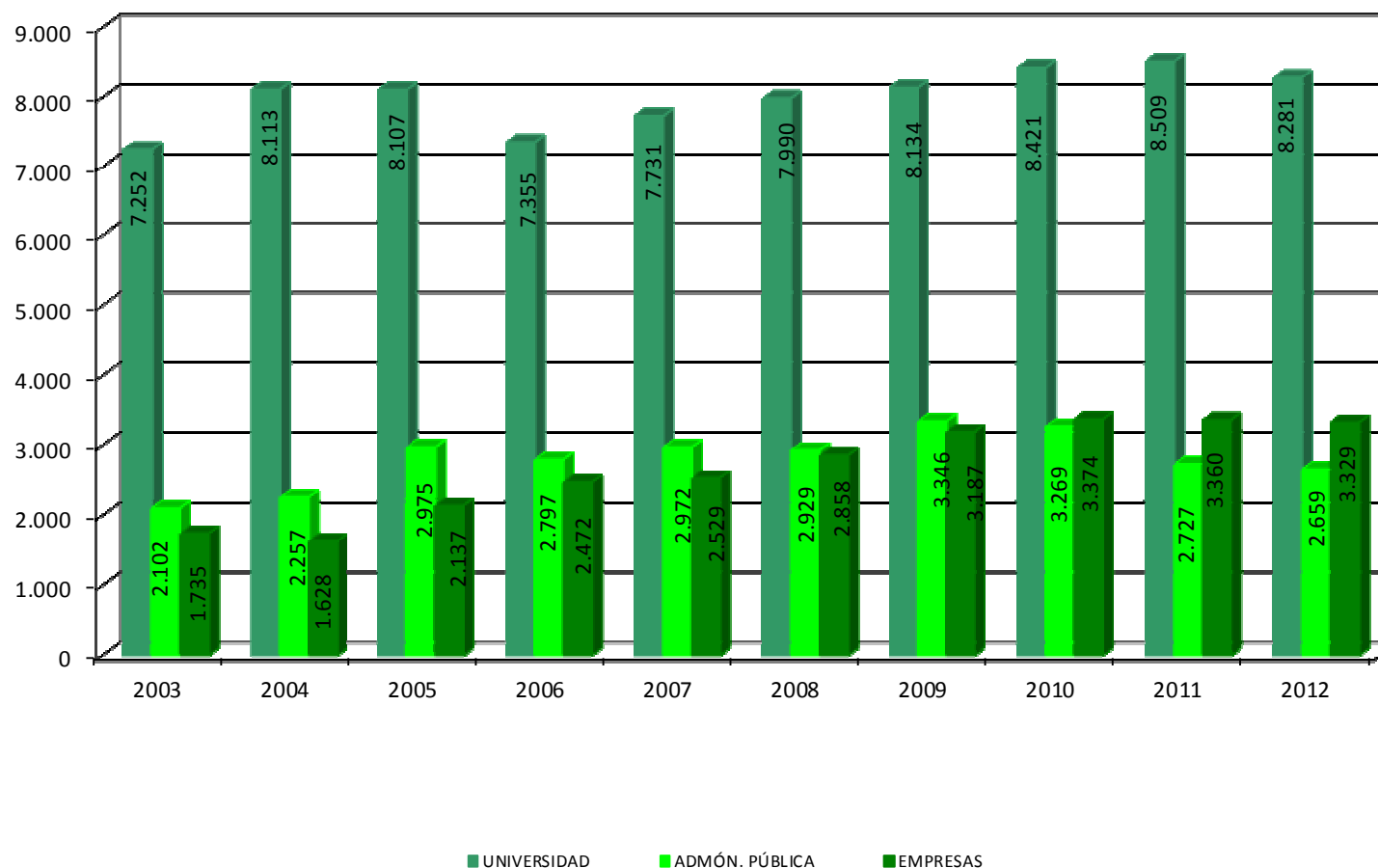
Fuente: INE y elaboración propia

Investigadores (EJC) en Andalucía. 2003-2012



Fuente: INE y elaboración propia

Investigadores (EJC) por sectores de ejecución en Andalucía. 2003-2012



Fuente: INE y elaboración propia

□ Profesorado de las Universidades Andalcuzas por género. 1998-2013

	Nº de Profesores en Universidades Públicas		
	Hombre	Mujer	TOTAL
Curso 1998-1999	10.099	4.629	14.728
Curso 1999-2000	10.701	5.048	15.749
Curso 2000-2001	11.192	5.453	16.645
Curso 2001-2002	10.351	5.072	15.423
Curso 2002-2003	10.414	5.119	15.533
Curso 2003-2004	10.480	5.235	15.715
Curso 2004-2005	10.698	5.405	16.103
Curso 2005-2006	10.831	5.569	16.400
Curso 2006-2007	11.181	5.848	17.029
Curso 2007-2008	11.461	6.152	17.613
Curso 2008-2009	11.683	6.367	18.050
Curso 2009-2010	12.117	6.913	19.030
Curso 2010-2011	12.199	7.231	19.430
Curso 2011-2012	11.499	6.632	18.131
Curso 2012-2013	10.962	6.441	17.403

Fuente: MECD y elaboración propia

□ **Catedráticos en Andalucía por género. 2004-2013**

	Nº Catedráticos de Universidad			Nº Catedráticos de Escuela Universitaria			Nº TOTAL			%	
	Hombre	Mujer	TOTAL	Hombre	Mujer	TOTAL	Hombre	Mujer	TOTAL	Hombre	Mujer
Curso 2004-2005	1.249	167	1.416	368	168	536	1.617	335	1.952	82,84%	17,16%
Curso 2005-2006	1.244	166	1.410	362	166	528	1.606	332	1.938	82,87%	17,13%
Curso 2006-2007	1.199	166	1.365	344	162	506	1.543	328	1.871	82,47%	17,53%
Curso 2007-2008	1.251	178	1.429	300	139	439	1.551	317	1.868	83,03%	16,97%
Curso 2008-2009	1.251	186	1.437	271	128	399	1.522	314	1.836	82,90%	17,10%
Curso 2009-2010	1.430	272	1.702	249	114	363	1.679	386	2.065	81,31%	18,69%
Curso 2010-2011	1.533	321	1.854	224	107	331	1.757	428	2.185	80,41%	19,59%
Curso 2011-2012	1.596	359	1.955	301	95	396	1.897	454	2.351	80,69%	19,31%
Curso 2012-2013	1.675	401	2.076	191	88	279	1.866	489	2.355	79,24%	20,76%

Fuente: MECD y elaboración propia

□ **Alumnado de las Universidades Andalcuzas por género. 1998-2013**

	Nº de Alumnos en Universidades Públicas		
	Hombre	Mujer	TOTAL
Curso 1998-1999	124.593	143.261	267.854
Curso 1999-2000	127.294	145.812	273.106
Curso 2000-2001	121.846	143.611	265.457
Curso 2001-2002	117.883	138.892	256.775
Curso 2002-2003	114.119	134.468	248.587
Curso 2003-2004	109.782	130.943	240.725
Curso 2004-2005	106.194	127.159	233.353
Curso 2005-2006	104.234	126.387	230.621
Curso 2006-2007	102.535	124.964	227.499
Curso 2007-2008	101.878	124.794	226.672
Curso 2008-2009	101.750	124.361	226.111
Curso 2009-2010	104.326	126.391	230.717
Curso 2010-2011	106.873	127.978	234.851
Curso 2011-2012	107.765	130.785	238.550
Curso 2012-2013	172.860	210.982	383.842

Nota: A partir del curso 2008-2009 se contabilizan, además de los alumnos matriculados en 1^{er} y 2^o ciclo, los alumnos de grado
Fuente: MECD y elaboración propia

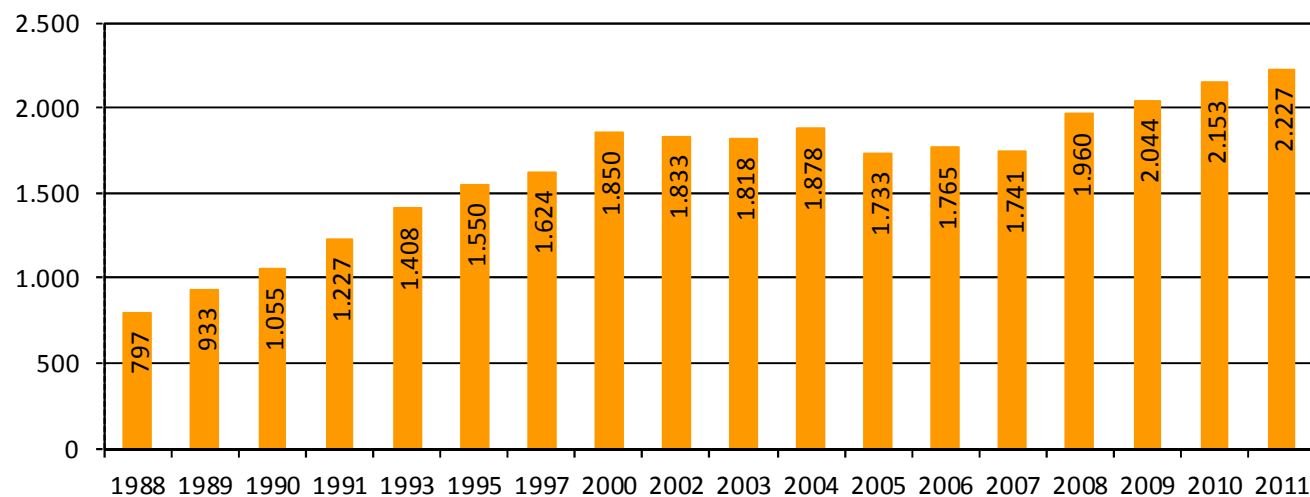
□ **Egresados de las Universidades Andalcuzas por género. 1998-2013**

	Nº de Egrasados de Universidades Públicas		
	Hombre	Mujer	TOTAL
Curso 1998-1999	13.357	21.035	34.392
Curso 1999-2000	13.683	20.342	34.025
Curso 2000-2001	12.242	18.767	31.009
Curso 2001-2002	14.024	20.598	34.622
Curso 2002-2003	14.112	20.766	34.878
Curso 2003-2004	13.711	20.387	34.098
Curso 2004-2005	13.110	19.793	32.903
Curso 2005-2006	12.143	18.803	30.946
Curso 2006-2007	11.261	18.201	29.462
Curso 2007-2008	11.304	18.436	29.740
Curso 2008-2009	11.788	19.676	31.464
Curso 2009-2010	12.294	20.083	32.377
Curso 2010-2011	13.072	20.913	33.985
Curso 2011-2012	13.980	20.819	34.799
Curso 2012-2013	14.328	21.567	35.895

Nota: A partir del curso 2010-2011 se contabilizan, además de los alumnos que terminaron 1º y 2º ciclo, los egresados en grado
Fuente: MECD y elaboración propia

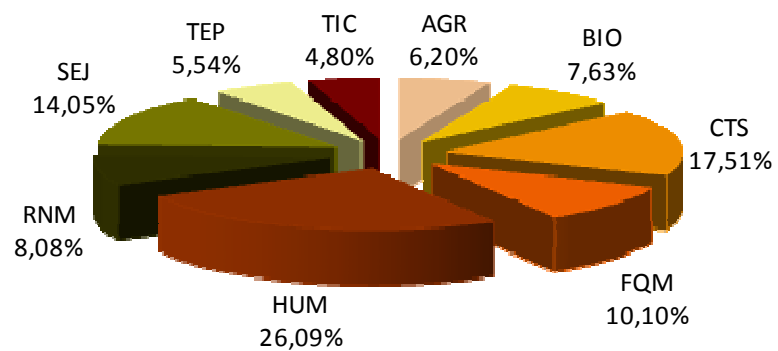
ACCIONES PAIDI

□ Número de Grupos de I+D en Andalucía. 1988-2011



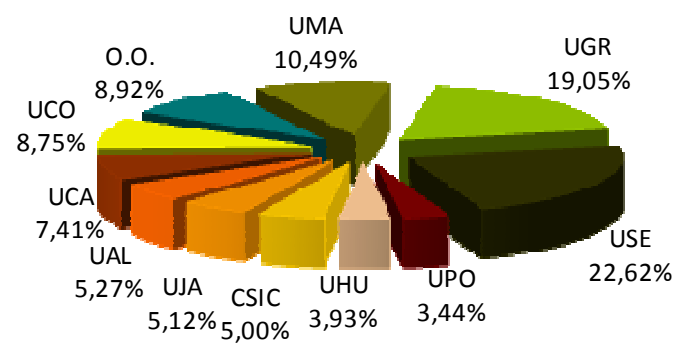
Nota: Los últimos datos disponibles son a fecha 2011, pendiente de la resolución de 2012
Fuente: DGITE y elaboración propia

□ Distribución de Grupos de I+D por áreas científico-técnicas del PAIDI. 2011



Nota: Los últimos datos disponibles son a fecha 2011, pendiente de la resolución de 2012
Fuente: DGITE y elaboración propia

□ Distribución de Grupos de I+D por organismos. 2011



Nota: Los últimos datos disponibles son a fecha 2011, pendiente de la resolución de 2012
Fuente: DGITE y elaboración propia

□ Financiación concedida a Grupos de I+D por organismos (€). 2002-2011

ORGANISMOS	2002	2003	2004	2005	2006	2007	2008	2009	2010	2011
Universidad de Almería	574.069,00	452.448,56	502.425,39	619.150,44	668.555,22	696.925,37	629.398,85	661.002,85	300.216,55	272.339,36
Universidad de Cádiz	865.177,00	575.407,98	656.659,30	806.502,62	869.116,42	865.594,40	919.908,75	911.486,79	407.329,63	368.037,04
Universidad de Córdoba	1.133.300,81	974.953,81	1.024.989,30	1.208.734,06	1.286.223,64	1.289.410,62	1.245.069,33	1.192.077,60	529.519,44	482.411,43
Universidad de Granada	3.068.079,35	2.237.042,62	2.288.745,44	2.775.430,33	3.023.693,48	3.162.299,45	3.233.516,94	3.475.495,24	1.455.058,07	1.313.873,51
Universidad de Huelva	366.724,40	276.567,28	299.706,55	386.517,96	469.583,41	462.845,45	424.900,61	503.127,88	211.870,45	193.941,33
Universidad de Jaén	544.313,15	440.459,52	431.870,94	574.465,42	598.103,13	646.184,94	583.097,18	716.131,50	296.166,86	261.763,43
Universidad de Málaga	1.661.131,85	1.028.570,10	1.009.927,99	1.276.953,45	1.369.770,66	1.341.001,35	1.434.083,55	1.585.954,02	681.477,03	607.860,51
Universidad de Sevilla	2.503.010,00	2.078.675,99	2.202.773,77	2.597.050,83	2.884.566,78	3.075.762,51	2.650.835,82	2.849.946,33	1.283.103,31	1.176.075,74
Universidad Pablo de Olavide	380.194,00	179.733,60	203.642,76	261.961,74	360.768,73	474.983,75	657.871,75	542.581,01	226.655,92	213.373,69
CSIC	1.601.615,00	896.019,19	927.115,70	1.019.255,69	1.128.825,48	1.247.829,43	1.091.257,47	1.066.285,05	479.657,49	444.892,41
SAS / Fundaciones	673.915,23	n.d.	n.d.	n.d.	n.d.	660.676,44	483.753,01	606.124,56	342.245,11	319.298,74
IFAPA	n.d.	n.d.	n.d.	n.d.	n.d.	173.968,29	186.716,61	182.874,86	82.997,66	69.108,35
Otros organismos	n.d.	361.777,22	437.776,19	550.204,45	861.823,76	8.981,92	0,00	0,00	5.411,49	2.622,41
TOTAL	13.371.529,79	9.501.655,87	9.985.633,33	12.076.226,99	13.521.030,71	14.106.463,92	13.540.409,87	14.293.087,68	6.301.709,01	5.725.597,95

Nota: n.d.: No disponible

Los últimos datos disponibles son a fecha 2011, pendiente de la resolución de 2012

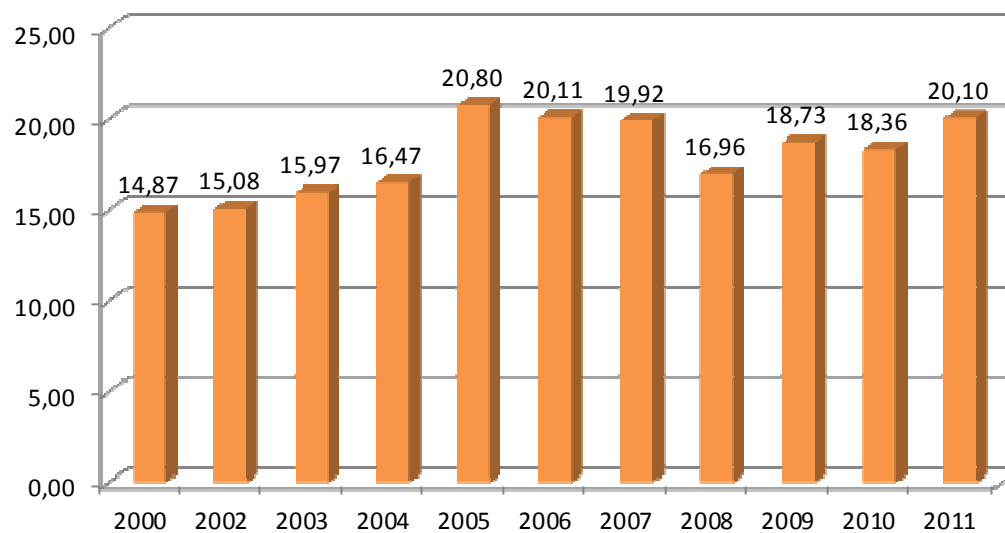
Fuente: DGITE y elaboración propia

□ Financiación concedida a Grupos de I+D por áreas científico-técnicas del PAIDI (€). 2002-2011

ÁREAS CIENTÍFICO-TÉCNICAS	2002	2003	2004	2005	2006	2007	2008	2009	2010	2011
AGR	1.341.885,00	917.622,85	1.009.815,91	1.150.465,44	1.362.790,97	1.302.260,09	1.200.810,51	1.191.713,87	508.966,99	458.658,60
BIO	1.352.607,55	885.036,52	1.036.538,80	1.177.641,11	1.312.664,94	1.340.780,32	1.269.635,94	1.246.884,53	569.463,69	544.769,40
CTS	1.993.448,23	1.379.523,56	1.424.041,64	1.837.258,43	2.054.983,57	2.210.378,55	2.093.354,37	2.151.433,23	1.058.502,91	932.801,82
FQM	2.254.357,00	1.534.407,49	1.582.424,96	2.235.528,70	2.378.454,17	2.632.184,76	2.329.171,00	2.163.367,32	948.709,70	855.271,42
HUM	1.886.502,01	1.603.301,18	1.585.761,64	1.694.253,42	1.926.139,70	1.731.562,28	1.942.706,66	2.481.166,63	983.491,19	912.062,93
RNM	1.549.614,00	977.307,58	1.102.647,97	1.302.589,49	1.406.181,63	1.608.126,40	1.533.589,38	1.563.834,56	681.279,62	596.374,86
SEJ	1.109.400,00	980.825,58	951.947,02	1.189.595,62	1.337.256,12	1.380.455,40	1.186.263,25	1.512.983,17	631.006,93	595.717,32
TEP	999.310,00	487.958,95	527.077,38	640.971,78	723.314,10	844.354,80	887.657,11	850.680,46	370.524,79	334.450,73
TIC	884.106,00	735.672,16	765.378,01	847.923,00	1.019.245,51	1.056.361,32	1.097.221,65	1.131.023,91	549.763,19	495.490,87
TOTAL	13.371.229,79	9.501.655,87	9.985.633,33	12.076.226,99	13.521.030,71	14.106.463,92	13.540.409,87	14.293.087,68	6.301.709,01	5.725.597,95

Nota: Los últimos datos disponibles son a fecha 2011, pendiente de la resolución de 2012
Fuente: DGITE y elaboración propia

□ Evaluación media de los Grupos de I+D. 2000-2011



Nota: Los últimos datos disponibles a fecha 2011, pendiente de la resolución de 2012

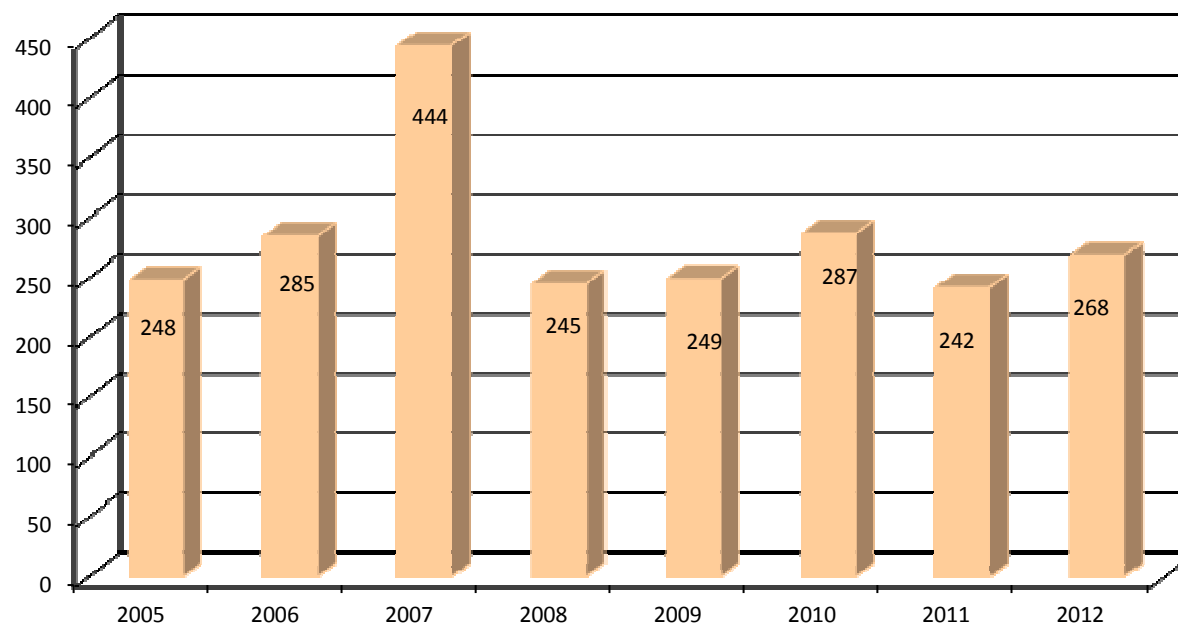
Fuente: DGITE y elaboración propia

□ Personal de los Grupos de I+D por Titulación académica en Andalucía. 1997-2011

AÑO	Nº Doctores	Nº Titulados superior	Nº Otra titulación	Nº TOTAL
1997	8.202,00	6.543,00	1.288,00	16.033,00
2000	10.212,00	7.192,00	1.470,00	18.874,00
2002	11.158,00	5.780,00	721,00	17.659,00
2003	11.135,00	7.190,00	1.212,00	19.537,00
2004	12.049,00	7.859,00	1.336,00	21.244,00
2005	11.932,00	6.327,00	1.059,00	19.318,00
2006	12.117,00	6.128,00	1.029,00	19.274,00
2007	13.275,00	7.500,00	1.054,00	21.829,00
2008	14.073,00	7.959,00	1.097,00	23.129,00
2009	15.208,00	8.776,00	1.113,00	25.097,00
2010	16.305,00	9.463,00	1.534,00	27.302,00
2011	18.848,00	8.696,00	3.115,00	30.659,00

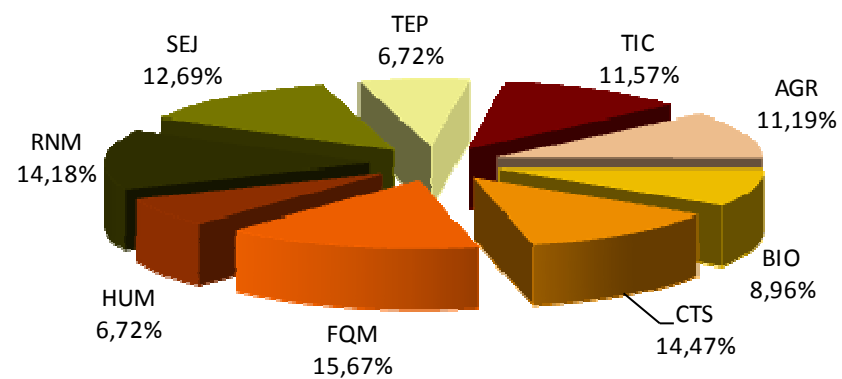
Nota: Los últimos datos disponibles a fecha 2011, pendiente de la resolución de 2012
Fuente: DGITE y elaboración propia

□ Número de Proyectos de Excelencia en Andalucía. 2005-2012



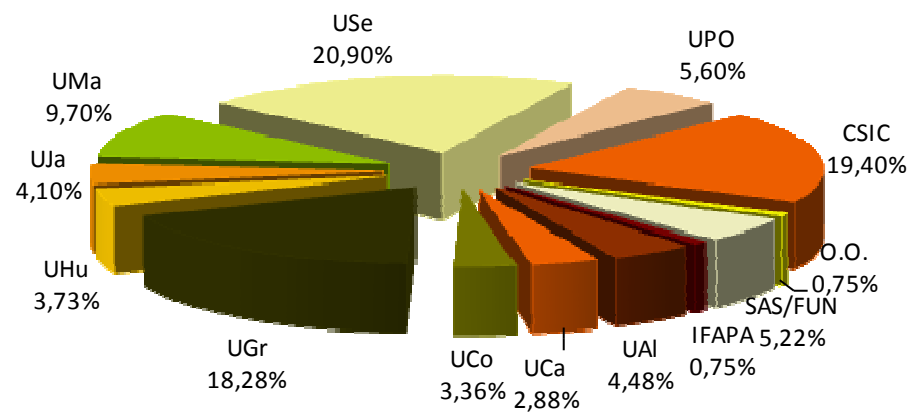
Fuente: DGITE y elaboración propia

□ Distribución de Proyectos de Excelencia por áreas científico-técnicas del PAIDI. 2012



Fuente: DGITE y elaboración propia

□ Distribución de Proyectos de Excelencia por organismos. 2012



Fuente: DGITE y elaboración propia

□ Financiación concedida a Proyectos de Excelencia por organismos (€). 2005-2012

ORGANISMOS	2005	2006	2007	2008	2009	2010	2011	2012
Universidad de Almería	771.958,00	2.028.327,52	2.325.271,63	2.220.343,60	1.864.914,04	2.026.125,91	1.204.673,75	1.836.893,00
Universidad de Cádiz	2.259.312,00	3.023.006,62	4.183.543,21	2.745.769,02	2.117.319,44	1.773.644,75	1.440.023,10	796.324,50
Universidad de Córdoba	2.535.150,00	4.453.408,30	3.818.630,99	3.322.077,22	4.231.855,52	2.003.732,51	2.696.615,53	1.806.939,00
Universidad de Granada	6.294.902,00	11.749.828,52	19.069.323,18	8.907.387,14	10.068.402,88	8.097.540,83	7.274.419,08	5.461.749,33
Universidad de Huelva	961.900,00	354.730,00	2.600.794,46	1.039.835,73	1.218.581,40	1.337.369,00	468.699,58	1.062.848,00
Universidad de Jaén	748.450,00	1.534.327,94	2.694.964,29	1.661.318,53	1.160.240,04	4.439.337,90	1.329.130,78	973.823,00
Universidad de Málaga	2.882.545,00	4.041.741,80	10.402.008,26	4.569.637,51	4.436.609,84	3.761.102,19	4.914.776,32	3.729.939,00
Universidad de Sevilla	7.847.718,00	9.840.328,34	11.907.384,17	9.777.509,46	9.168.907,36	7.562.545,57	8.314.722,54	8.199.132,35
Universidad Pablo de Olavide	1.482.872,00	1.716.690,60	4.937.344,62	1.336.287,36	2.525.587,44	1.329.255,44	1.109.563,70	1.782.439,00
CSIC	3.863.156,00	8.313.410,75	12.957.101,41	8.275.260,18	9.050.879,60	5.083.224,87	5.380.085,38	8.775.025,21
O.O.	705.267,00	1.654.647,23	2.840.752,94	730.829,56	0,00	1.047.882,00	428.963,05	2.244.701,00
SAS/FUNDACIONES	0,00	0,00	0,00	2.812.900,73	1.783.847,36	2.880.344,42	3.062.093,25	354.244,00
IFAPA	n.d.	n.d.	n.d.	n.d.	441.783,00	1.709.837,00	114.885,00	190.169,00
TOTAL	30.353.230,00	48.710.447,62	77.737.119,16	47.399.156,04	48.068.927,92	43.051.942,38	37.738.651,06	37.214.226,39

Nota: n.d.: No disponible

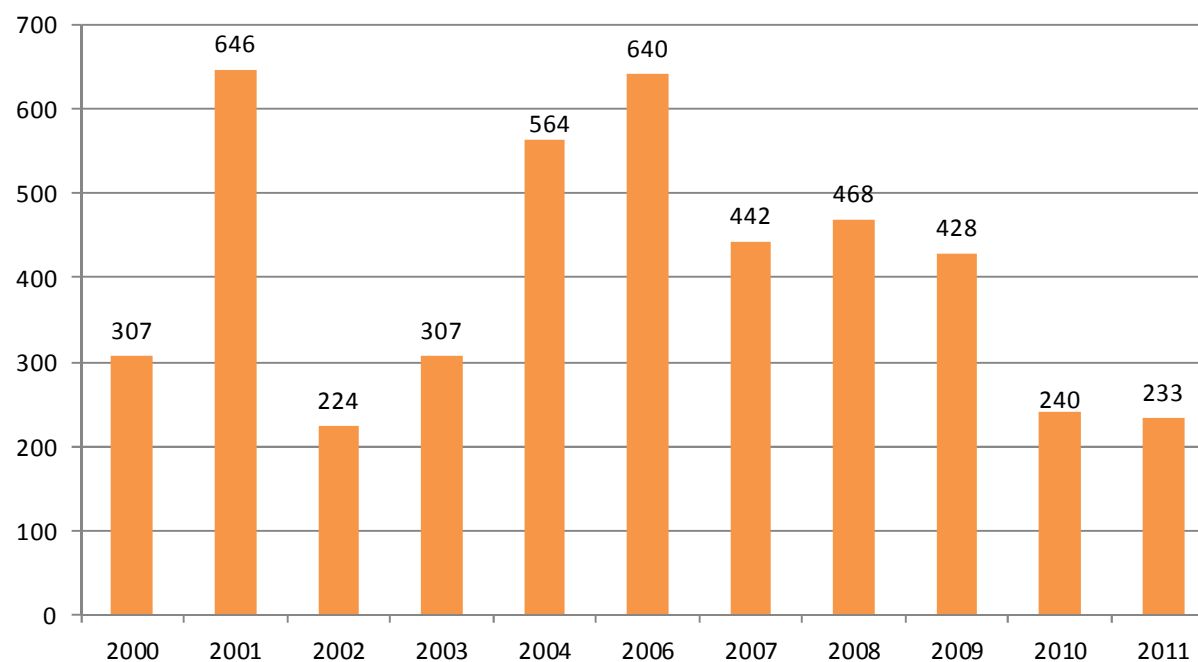
Fuente: DGITE y elaboración propia

□ Financiación concedida a Proyectos de Excelencia por áreas científico-técnicas del PAIDI (€). 2005-2012

ÁREAS CIENTÍFICO-TÉCNICAS	2005	2006	2007	2008	2009	2010	2011	2012
AGR	4.593.606,00	4.180.605,11	7.248.845,50	4.868.936,80	4.592.983,16	9.785.538,70	3.321.860,50	4.977.184,10
BIO	2.986.513,00	6.066.462,92	13.505.805,97	6.010.774,55	4.679.353,48	4.730.614,60	5.452.496,33	4.246.813,00
CTS	2.507.335,00	7.079.825,61	3.450.847,38	7.242.145,59	6.561.750,16	8.043.026,26	6.602.822,50	6.011.584,00
FQM	5.151.440,00	10.438.355,58	13.918.536,01	6.837.230,64	9.139.105,44	4.707.665,42	4.323.933,75	6.144.746,25
HUM	2.470.343,00	4.199.770,08	8.576.414,63	2.159.975,86	2.589.933,80	864.761,44	1.752.675,16	1.971.490,13
RNM	4.924.149,00	6.490.876,92	7.867.614,99	5.934.029,25	7.801.449,60	5.053.624,39	5.932.664,89	4.702.896,16
SEJ	3.046.444,00	3.167.227,56	7.869.898,57	3.714.258,97	2.193.873,76	1.965.578,54	2.373.204,62	2.228.910,75
TEP	2.378.463,00	3.696.245,34	4.403.507,75	3.782.061,85	5.431.286,56	2.996.464,76	2.997.974,15	2.364.705,00
TIC	2.294.937,00	3.391.078,50	10.895.648,36	6.849.742,53	5.079.191,96	4.904.668,28	4.981.019,16	4.565.897,00
TOTAL	30.353.230,00	48.710.447,62	77.737.119,16	47.399.156,04	48.068.927,92	43.051.942,38	37.738.651,06	37.214.226,39

Fuente: DGITE y elaboración propia

□ Número de Incentivos a actividades de carácter científico y técnico individuales concedidos para movilidad y perfeccionamiento. 2000-2011



Nota: Los últimos datos disponibles a fecha 2011, pendiente de la resolución de 2012

Fuente: DGITE y elaboración propia

□ **Porcentaje de Investigadoras Principales perceptoras de incentivos de grupos de I+D y proyectos de excelencia. 2005-2011**

AÑO	Nº Mujeres IPs Proyectos	Nº Mujeres IPs Grupos	Nº Proyectos	Nº Grupos	% Mujeres IPs Proyectos	% Mujeres IPs Grupos	% Mujeres IPs Proyectos + Grupos
2005	31	328	216	1.733	14,35%	18,93%	18,42%
2006	49	345	330	1.765	14,85%	19,55%	18,81%
2007	77	337	350	1.741	22,00%	19,36%	19,80%
2008	51	405	245	1.960	20,82%	20,66%	20,68%
2009	58	421	249	2.044	23,29%	20,60%	20,89%
2010	67	465	287	2.153	23,34%	21,60%	21,80%
2011	71	514	250	2.227	28,40%	23,08%	23,62%

Nota: IPs - Investigadores Principales

Los últimos datos disponibles a fecha 2011, pendiente de la resolución de 2012

Fuente: DGITE y elaboración propia

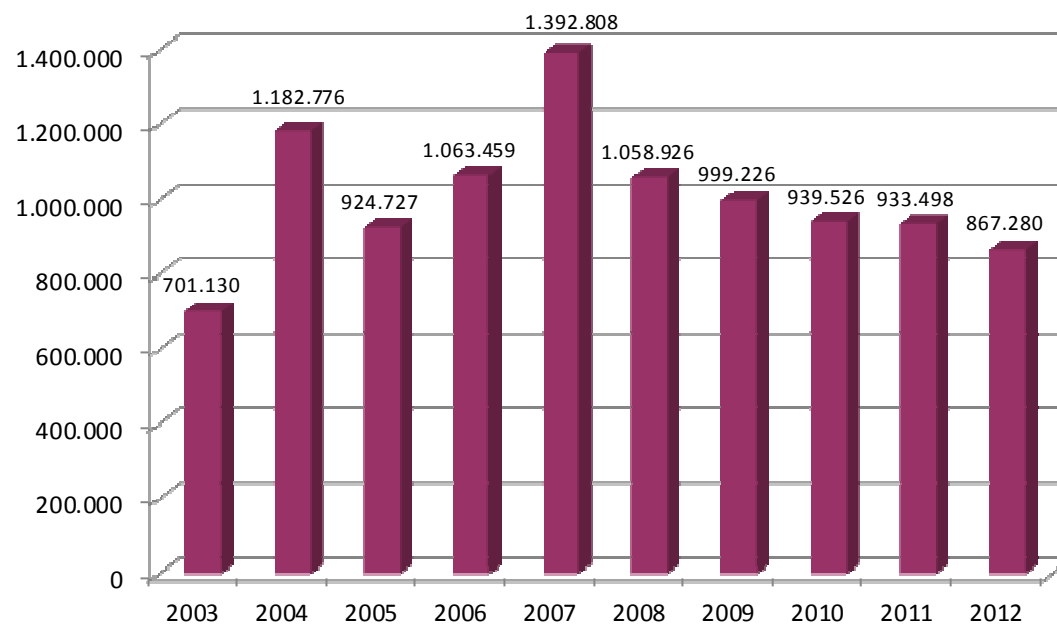
INNOVACIÓN

□ Número de empresas que realizan I+D según nivel de tecnología. 2002-2012

AÑO	Manufactureras de alta y media-alta tecnología	Servicios alta tecnología	TOTAL
2002	97	60	157
2003	138	82	220
2004	152	80	232
2005	186	124	310
2006	215	177	392
2007	203	251	454
2008	171	239	410
2009	154	276	430
2010	177	344	521
2011	159	336	495
2012	166	302	468

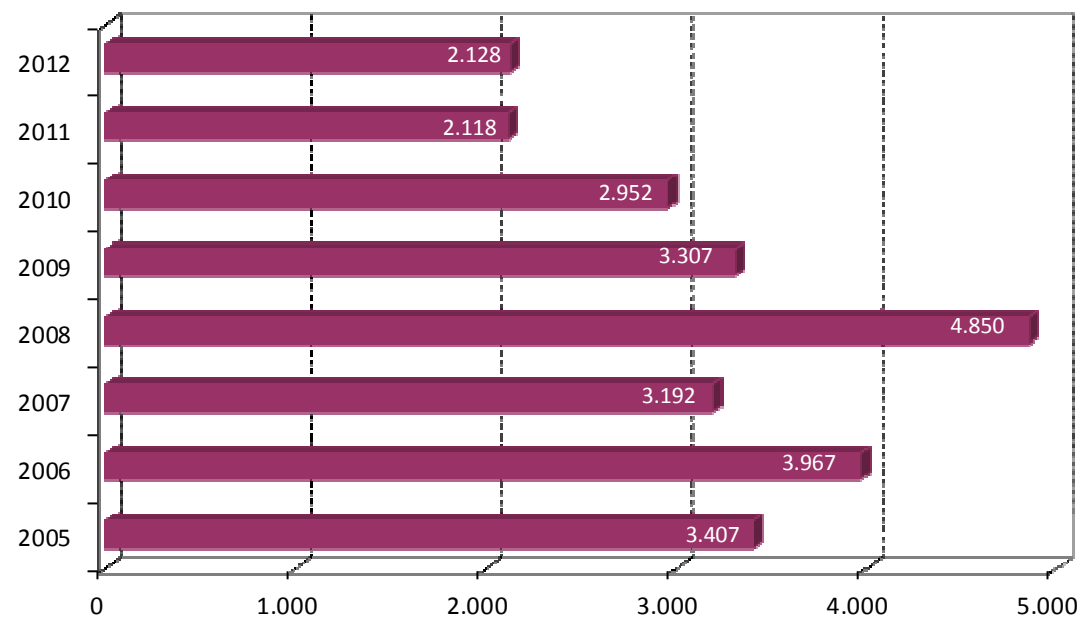
Fuente: INE y elaboración propia

□ Gasto total en actividades innovadoras (miles €). 2003-2012



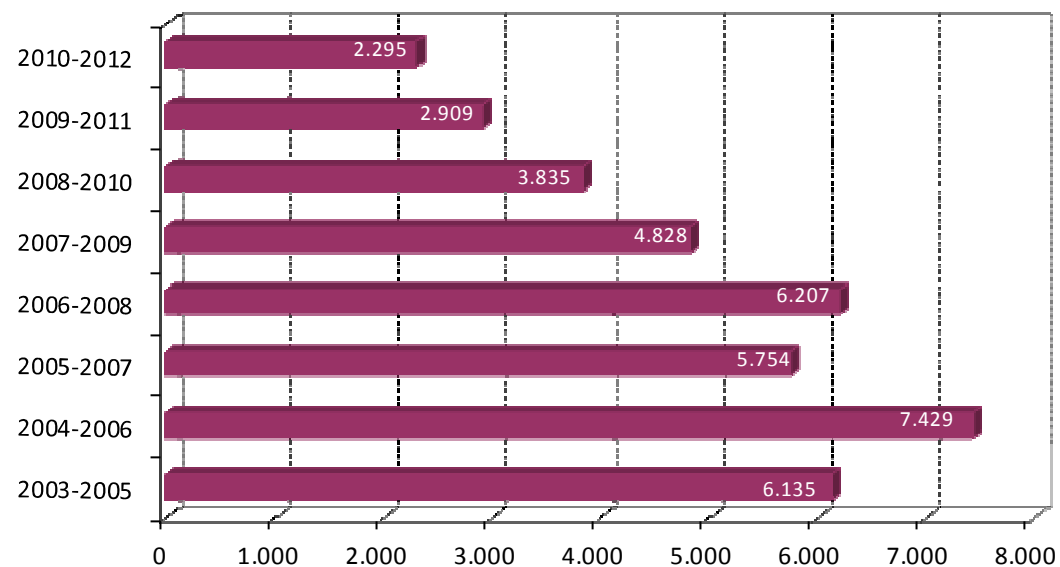
Fuente: INE y elaboración propia

□ Número de empresas con actividad innovadora en Andalucía. 2005-2012



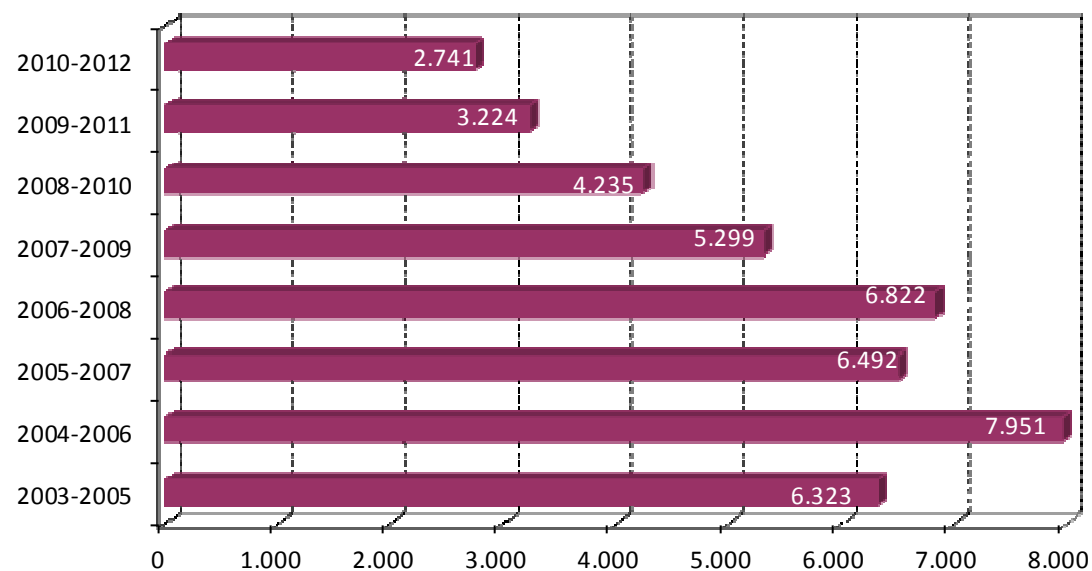
Fuente: INE y elaboración propia

□ Número de empresas innovadoras en Andalucía. 2003-2012



Fuente: INE y elaboración propia

□ Número de empresas EIN. 2003-2012



Nota: EIN – Empresas innovadoras en el periodo de estudio o con innovaciones en curso o no exitosa
Fuente: INE y elaboración propia

□ Intensidad de innovación en Andalucía. 2005-2012

AÑO	INTENSIDAD
2005	0,59
2006	0,55
2007	0,72
2008	0,58
2009	0,69
2010	0,75
2011	0,65
2012	0,67

Nota: Intensidad de innovación = (Gastos en actividades innovadoras /cifra negocios) x 100

Fuente: INE y elaboración propia

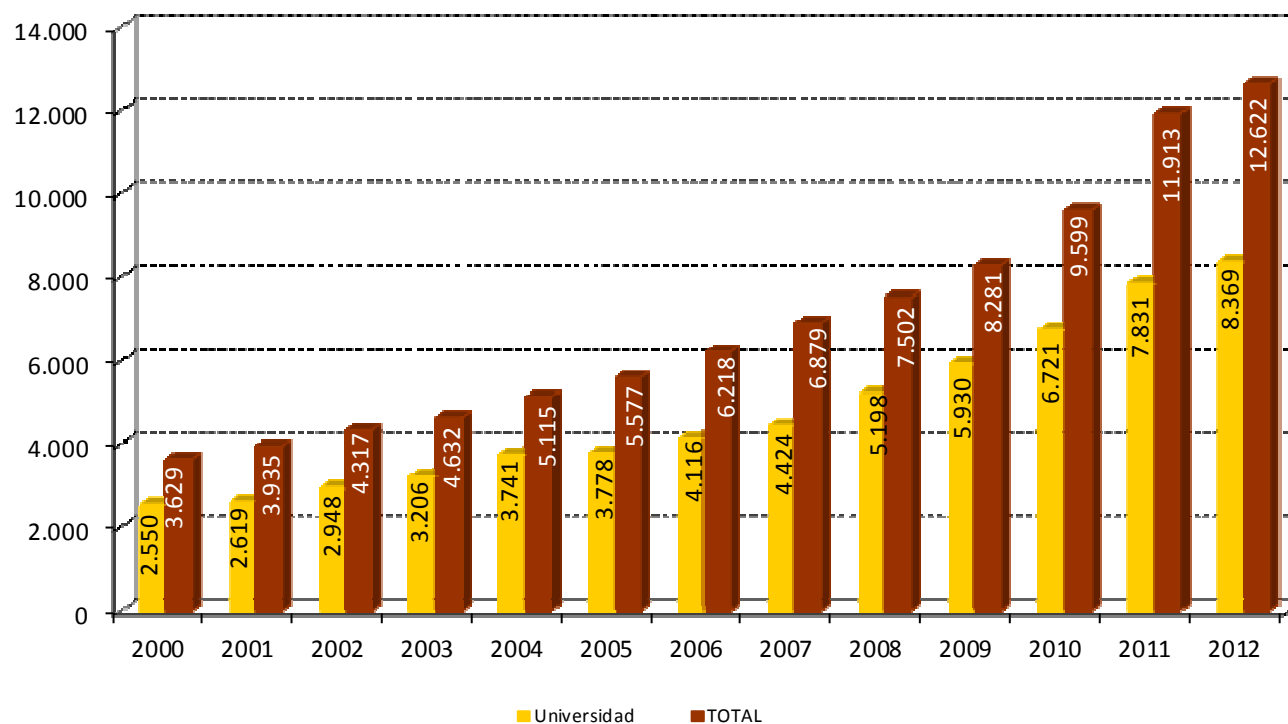
RESULTADOS TANGIBLES

□ Número de solicitudes de patentes y modelos de utilidad en Andalucía. 1990-2012

AÑO	PATENTES			MODELOS DE UTILIDAD	TOTAL
	VÍA NACIONAL	VÍA EUROPEA	VÍA P.C.T		
1990	131	3	1	153	288
1991	128	8	8	192	336
1992	148	5	1	201	355
1993	168	4	5	203	380
1994	177	7	13	183	380
1995	166	2	13	198	379
1996	184	4	16	177	381
1997	201	8	23	198	430
1998	175	7	19	192	393
1999	203	3	23	224	453
2000	229	9	17	247	502
2001	238	6	38	238	520
2002	273	5	38	231	547
2003	267	6	49	231	553
2004	273	7	56	204	540
2005	325	8	80	206	619
2006	334	9	93	198	634
2007	402	16	105	217	740
2008	433	16	120	226	795
2009	453	9	131	222	815
2010	454	16	180	233	883
2011	477	16	185	250	928
2012	436	16	195	310	957

Fuente: OEPM y elaboración propia

□ Número de documentos ISI en Andalucía. 2000-2012



Fuente: Base de datos del Institute for Scientific Information (ISI) y elaboración propia

□ Incentivos concedidos a infraestructuras, equipos y funcionamiento por organismos. 2011

CATEGORÍA	Nº Organismos	Nº Proyectos	Inversión Concedida (€)
ACTA (Agentes del Conocimiento Tecnológicos Acreditados)	1	1	100.476,27
CII (Centros e Institutos de Investigación)	1	1	435.951,64
CIT (Centros de Innovación y Tecnología)	4	4	1.900.613,16
CT (Centros Tecnológicos)	7	7	2.888.773,24
CTA (Centros Tecnológicos Avanzados)	1	1	1.480.000,00
DCT (Espacios de Divulgación Científica Tecnológica)	0	0	0,00
ETC (Entidades de Transferencia del Conocimiento)	1	1	415.740,00
OPI (Organismos Públicos de Investigación)	5	14	5.317.911,04
PCT (Parques Científico-Tecnológico)	6	7	9.863.585,70
Universidades	8	52	19.948.557,85
TOTAL	34	88	42.351.608,90

Nota: Los últimos datos disponibles son a fecha 2011, pendiente de la resolución de 2012
Fuente: DGITE y elaboración propia

□ Participación de Andalucía en convocatorias del Plan Nacional de I+D+I por modalidad de participación. 2012

PLAN NACIONAL DE I+D+I 2008 - 2011		
Modalidad de Participación	2012	
	Nº	Importe
LIA Recursos Humanos	343	25.062.250,24 €
LIA Proyectos I+D+I	494	63.386.884,27 €
LIA Fortalecimiento Institucional	1	4.000.000,00 €
LIA Infraestructuras Científicas y Tecnológicas	11	5.021.565,50 €
LIA Utilización del Conocimiento y Transferencia Tecnológica	2	500.000,00 €
LIA Articulación e Internacionalización del Sistema	63	107.869.473,41 €
Acción Estratégica de Salud	157	11.323.518,65 €
Acción Estratégica de Energía y Cambio Climático	7	2.567.160,75 €
Acción Estratégica de Telecomunicaciones y Sociedad de la Información	10	6.072.665,01 €
Programa de Cultura Científica y de la Innovación	18	304.000,00 €
TOTAL	1.106	226.107.517,83 €

Fuente: MINECO y elaboración propia

□ **Proyectos de I+D obtenidos en convocatorias del Plan Nacional de I+D+I. 2000-2012**

AÑO	PLAN NACIONAL	
	Nº	€
2000	354	12.645.930,00
2001	384	28.900.360,00
2002	420	30.556.907,00
2003	422	36.330.180,00
2004	461	37.299.065,00
2005	450	37.775.844,00
2006	511	51.184.775,07
2007	497	55.648.334,00
2008	460	51.367.464,50
2009	495	54.978.025,97
2010	519	52.470.045,00
2011	471	48.186.143,03
2012	400	36.580.127,00

Nota: Proyectos de investigación fundamental no orientada
Fuente: MINECO y elaboración propia

□ **Cuantías concedidas a los proyectos de I+D obtenidos en convocatorias del Plan Nacional de I+D+I por organismos. 2000-2012**

ORGANISMOS	CUANTÍA (euros)												
	2000	2001	2002	2003	2004	2005	2006	2007	2008	2009	2010	2011	2012
Universidad de Almería	420.848,00	1.774.562,00	1.499.570,00	876.600,00	2.005.070,00	1.791.545,00	1.771.077,00	2.958.208,00	2.609.607,00	1.335.235,04	2.121.614,00	1.774.438,38	1.583.900,00
Universidad de Cádiz	413.273,00	1.959.515,00	1.658.098,00	1.405.625,00	1.652.995,00	3.003.798,00	1.617.636,90	2.568.346,00	4.086.593,50	2.243.703,04	2.611.906,00	1.882.276,00	1.379.875,00
Universidad de Córdoba	1.643.468,00	2.940.919,00	3.807.210,00	1.827.320,00	3.504.705,00	4.474.043,00	2.731.817,00	4.649.304,00	4.652.087,00	2.537.854,03	3.438.457,00	4.627.152,53	1.105.650,00
Universidad de Granada	2.433.739,00	5.254.110,00	4.920.179,00	5.935.265,00	6.178.535,00	7.290.059,00	8.393.275,11	11.043.670,00	9.821.086,00	10.110.034,32	8.831.911,00	8.658.739,43	5.707.681,00
Universidad de Huelva	493.691,00	491.005,00	682.470,00	880.540,00	1.067.685,00	482.902,00	1.287.798,16	1.632.411,00	1.005.026,00	843.854,02	2.422.783,00	1.029.211,48	349.479,00
Universidad de Jaén	680.785,00	622.259,00	374.410,00	758.750,00	778.910,00	826.812,00	1.430.967,78	1.175.152,00	1.232.506,00	2.527.206,09	860.915,00	1.255.350,80	1.565.800,00
Universidad de Málaga	947.080,00	2.331.310,00	3.031.440,00	5.924.910,00	2.744.505,00	4.331.124,00	6.021.485,14	5.651.789,00	6.018.661,00	4.681.853,09	5.248.617,00	4.714.491,54	2.917.816,00
Universidad de Sevilla	2.601.485,00	6.128.653,00	5.866.175,00	7.552.170,00	7.302.885,00	6.189.436,00	11.336.395,62	11.756.723,00	7.757.552,00	11.374.726,25	10.502.437,00	6.770.908,32	6.664.179,00
Universidad Pablo de Olavide	145.733,00	160.598,00	1.015.290,00	627.140,00	597.160,00	1.214.276,00	1.475.735,36	1.894.618,00	2.186.349,00	1.246.663,06	1.137.884,00	2.267.387,54	1.594.008,00
C.S.I.C.	2.655.150,00	6.304.892,00	6.633.490,00	9.135.710,00	10.670.585,00	7.493.549,00	14.197.293,00	12.020.503,00	10.469.162,00	17.400.647,02	14.103.881,00	14.467.947,01	12.819.339,00
Fundaciones - SAS	0,00	169.180,00	103.500,00	721.500,00	287.500,00	215.390,00	364.210,00	209.280,00	509.410,00	526.350,01	924.440,00	324.280,00	269.100,00
IFAPA	130.588,00	46.447,00	41.734,00	0,00	28.750,00	182.070,00	91.960,00	88.330,00	332.750,00	108.900,00	108.900,00	90.750,00	198.900,00
Otros Organismos	80.090,00	0,00	373.800,00	684.650,00	479.780,00	280.840,00	465.124,00	0,00	686.675,00	41.000,00	156.300,00	323.210,00	424.400,00
TOTAL	12.645.930,00	28.183.450,00	30.007.366,00	36.330.180,00	37.299.065,00	37.775.844,00	51.184.775,07	55.648.334,00	51.367.464,50	54.978.025,97	52.470.045,00	48.186.143,03	36.580.127,00

Nota: Proyectos de investigación fundamental no orientada
Fuente: MINECO y elaboración propia

□ **Cuantías concedidas a los proyectos de I+D obtenidos en convocatorias del Plan Nacional de I+D+I por áreas científico-técnicas. 2000-2012**

ÁREAS CIENTÍFICO-TÉCNICAS	CUANTÍA (euros)												
	2000	2001	2002	2003	2004	2005	2006	2007	2008	2009	2010	2011	2012
AGR	3.002.618,00	4.533.695,00	4.577.170,00	4.745.550,00	4.453.840,00	4.689.552,00	6.707.272,00	6.144.743,00	7.085.760,00	7.654.460,06	5.604.720,00	7.434.240,00	5.185.440,00
BIO	93.691,00	1.824.775,00	1.058.250,00	1.099.720,00	1.489.510,00	1.651.958,00	2.835.030,00	2.999.348,00	3.686.870,00	7.929.130,04	9.680.000,00	2.220.350,00	2.624.310,00
CTS	1.569.179,00	5.188.322,00	7.260.605,00	7.933.310,00	6.960.250,00	7.055.986,00	13.388.052,26	10.347.315,00	6.370.650,00	4.397.140,00	3.035.890,00	6.030.640,00	5.619.510,00
FQM	2.533.138,00	5.417.230,00	4.669.275,00	5.220.290,00	6.357.730,00	7.013.027,00	8.412.774,26	9.615.870,00	6.559.773,00	12.411.938,18	9.542.060,00	11.971.425,40	7.351.461,00
HUM	2.155.475,00	906.097,00	1.981.585,00	2.446.500,00	1.592.740,00	2.132.837,00	1.507.781,00	4.031.962,00	4.295.016,00	5.367.681,21	4.527.941,00	3.549.898,00	2.699.190,00
RNM	1.777.856,00	4.412.271,00	4.491.532,00	5.515.270,00	5.986.440,00	6.924.848,00	2.916.584,00	7.908.873,00	8.686.227,00	8.109.401,18	9.061.416,00	7.146.623,00	6.272.060,00
SEI	802.853,00	785.844,00	665.976,00	1.124.840,00	1.189.960,00	1.096.228,00	3.239.889,95	1.757.041,00	2.148.960,00	1.562.473,14	2.605.130,00	1.795.585,55	1.090.323,00
TEP	321.388,00	2.533.016,00	2.553.550,00	1.903.535,00	3.639.675,00	3.721.614,00	7.349.310,10	6.161.683,00	8.514.225,50	5.167.426,12	6.897.847,00	6.566.863,24	4.029.129,00
TIC	389.732,00	3.299.110,00	3.298.964,00	6.341.165,00	5.628.920,00	3.489.794,00	4.828.081,50	6.681.499,00	4.019.983,00	2.378.376,04	1.515.041,00	1.470.517,84	1.708.704,00
TOTAL	12.645.930,00	28.900.360,00	30.556.907,00	36.330.180,00	37.299.065,00	37.775.844,00	51.184.775,07	55.648.334,00	51.367.464,50	54.978.025,97	52.470.045,00	48.186.143,03	36.580.127,00

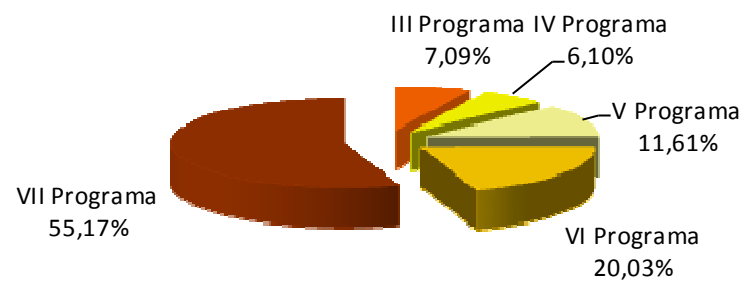
Nota: Proyectos de investigación fundamental no orientada
Fuente: MINECO y elaboración propia

□ Participación andaluza en el Programa Marco de la UE. 1990-2012

PROGRAMAS MARCO	Nº Actividades Concedidas	Cuantía Concedida (MEuros)	RETORNO
III Programa (1990-1994)	180	18,5	3,20%
IV Programa (1995-1998)	147	15,9	3,70%
V Programa (1998-2002)	230	30,3	4,80%
VI Programa (2003-2006)	233	52,3	5,80%
VII Programa (2007-2012)	408	144,0	6,10%

Fuente: CDTI y elaboración propia

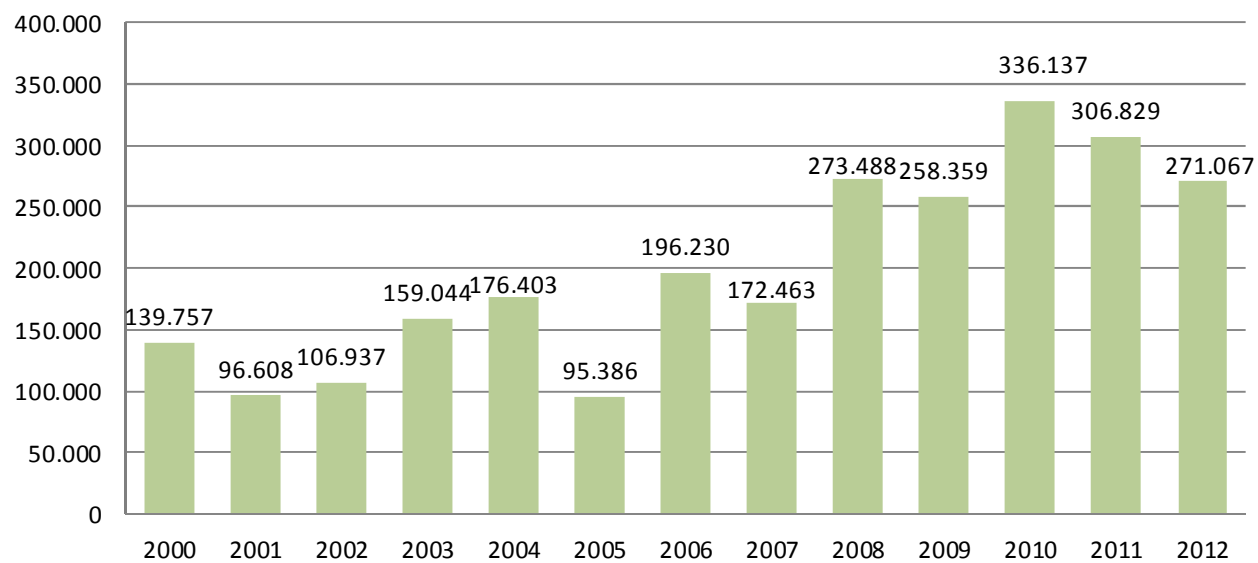
□ **Distribución de la financiación recibida por ediciones del Programa Marco de la UE. 2012**



Fuente: CDTI y elaboración propia

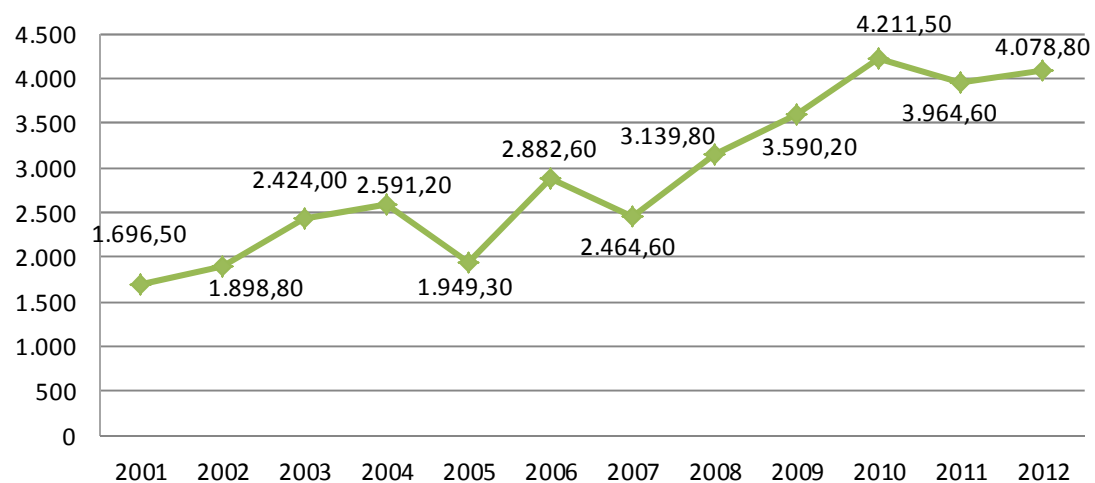
ALTA TECNOLOGÍA

□ Gasto interno en I+D en los sectores de Alta Tecnología (miles €). 2000-2012



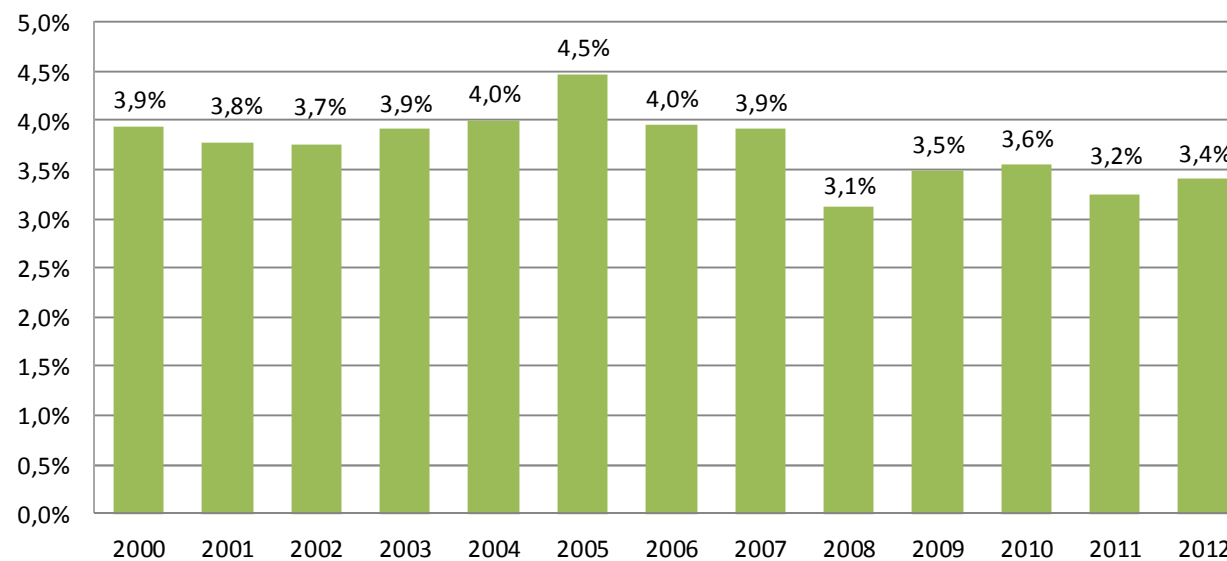
Fuente: INE y elaboración propia

□ Personal dedicado a I+D (EJC) en los sectores de Alta Tecnología. 2001-2012



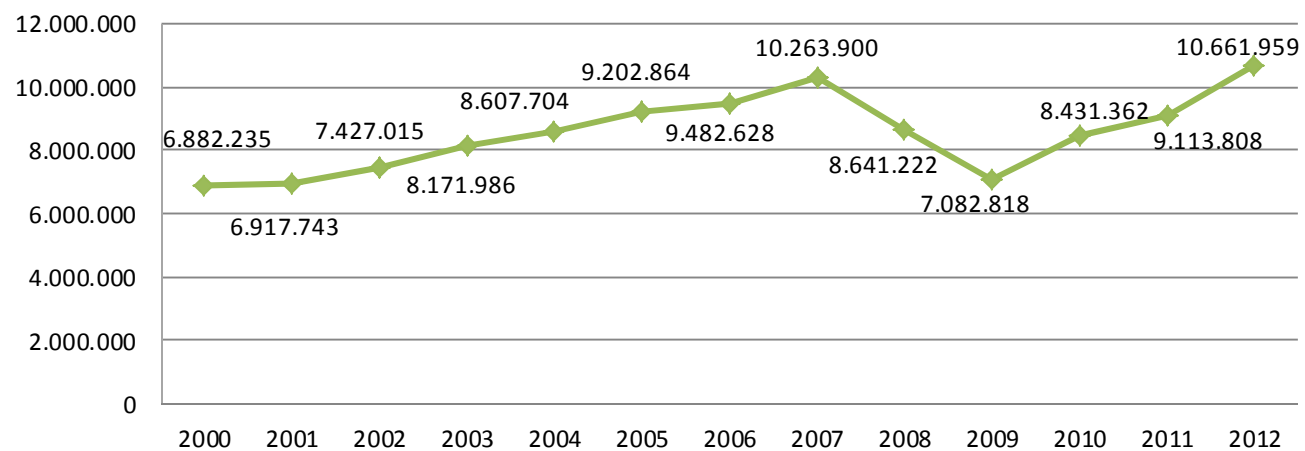
Fuente: INE y elaboración propia

□ Porcentaje de ocupados en sectores de Alta Tecnología respecto al total de ocupados. 2000-2012



Fuente: INE y elaboración propia

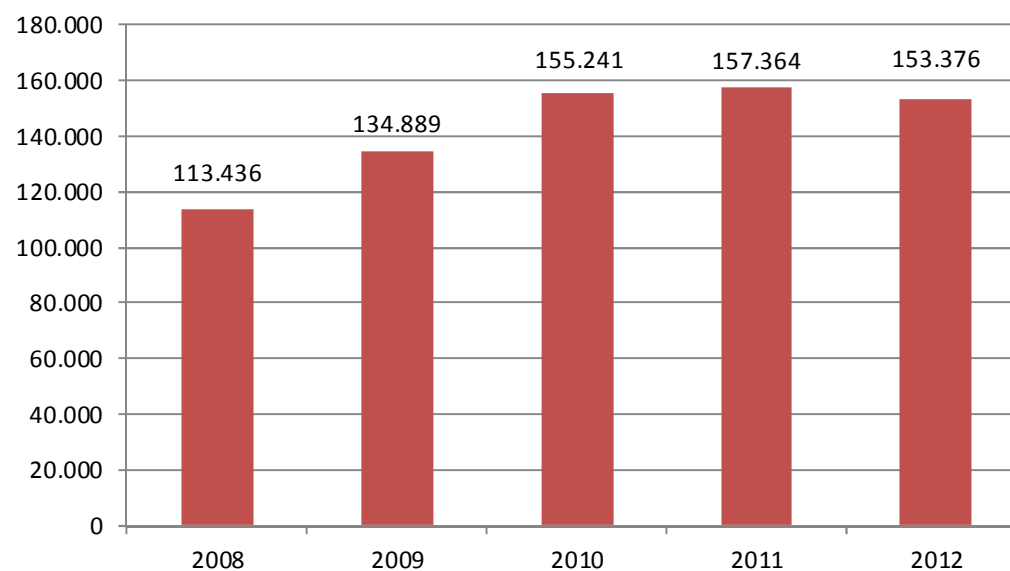
□ Cifra de negocios en sectores de Alta Tecnología (miles €). 2000-2012



Fuente: INE y elaboración propia

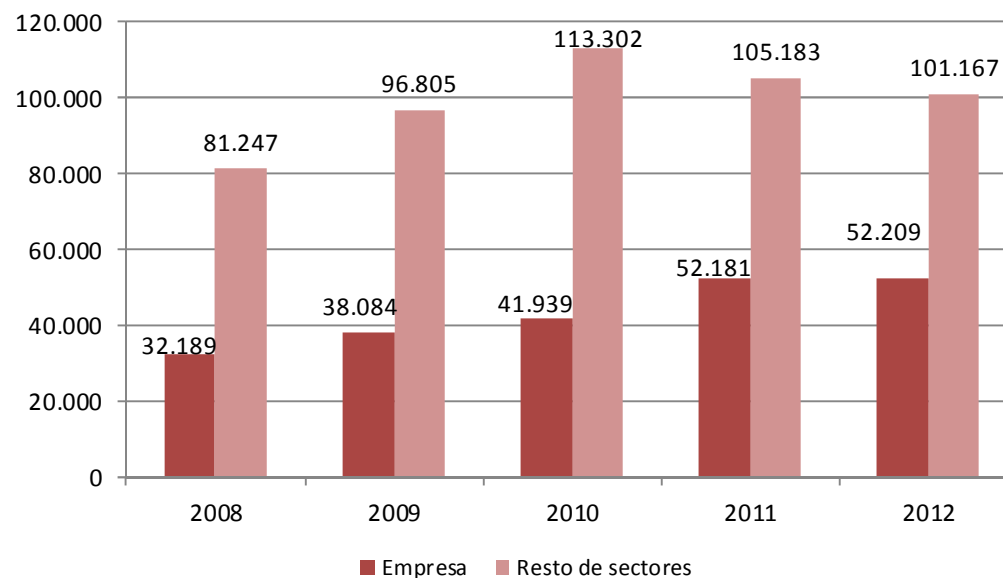
BIOTECNOLOGÍA

□ Gasto interno en I+D en actividades de Biotecnología en Andalucía (miles €). 2008-2012



Fuente: INE y elaboración propia

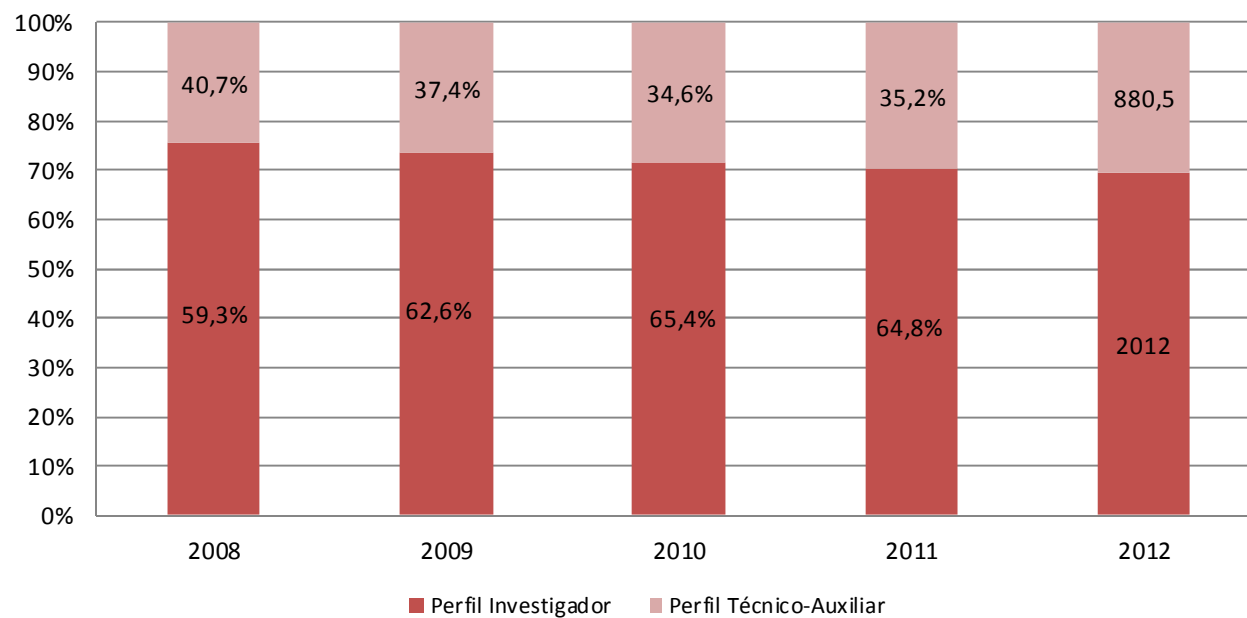
□ Gasto interno en I+D en actividades de Biotecnología en Andalucía por sectores de ejecución (miles €). 2008-2012



Fuente: INE y elaboración propia

Nota: El resto de sectores comprende a la Administración Pública, Enseñanza superior e Instituciones privadas sin fines de lucro

□ Porcentaje de personal empleado en actividades Biotecnológicas de I+D (EJC) por perfiles en Andalucía. 2008-2012



Fuente: INE y elaboración propia

■ ■ ■ ABREVIATURAS Y ACRÓNIMOS

ACTA: Agente del Conocimiento Tecnológico Acreditado

ADMÓN: Administración

AGR: Agroalimentación

BIO: Biología y Biotecnología

CDTI: Centro para el Desarrollo Tecnológico e Industrial

CII: Centro e Instituto de Investigación

CIT: Centro de Innovación y Tecnología

CSIC: Consejo Superior de Investigaciones Científicas

CT: Centro Tecnológico

CTA: Centro Tecnológico Avanzado

CTS: Ciencias y Tecnologías de la Salud

DCT: Espacio de Divulgación Científica Tecnológica

DGITE: Dirección General de Investigación, Tecnología y Empresa

EIN: Empresas innovadoras o con innovaciones en curso o no exitosas

EIT: Encuesta de Innovación Tecnológica del INE

EJC: Equivalencia a Jornada Completa

ETC: Entidad de Transferencia del Conocimiento

FQM: Física, Química y Matemáticas

HUM: Humanidades

IFAPA: Instituto de Investigación y Formación Agraria, Pesquera, Alimentaria y de la Producción Ecológica

INE: Instituto Nacional de Estadística

IPSFL: Instituciones privadas sin fines de lucro

IPs: Investigadores Principales

ISI: Institute for Scientific Information



I+D: Investigación científica y Desarrollo Tecnológico
I+D+I: Investigación científica, Desarrollo Tecnológico e Innovación
LIA: Línea Instrumental de Actuación del Plan Nacional
MECD: Ministerio de Educación, Cultura y Deporte
MINECO: Ministerio de Economía y Competitividad
OEPM: Oficina Española de Patentes y Marcas
OO: Otros Organismos
OPI: Organismo Público de Investigación
PAIDI: Plan Andaluz de Investigación, Desarrollo e Innovación
PCT: Parque Científico Tecnológico
PCT: Tratado de Cooperación en materia de Patentes
PIB: Producto Interior Bruto
PIB pm: Producto Interior Bruto a precios de mercado
PIE: Parque de Innovación Empresarial
PM: Programa Marco de la Unión Europea
RNM: Recursos Naturales y Medio Ambiente
SAS / FUNDACIONES: Sistema Andaluz de Salud / Fundaciones
SEJ: Ciencias Sociales, Económicas y Jurídicas
SICA: Sistema de Información Científica de Andalucía
TEP: Tecnologías de la Producción
TIC: Tecnologías de la Información y de las Comunicaciones
UAI: Universidad de Almería
UCa: Universidad de Cádiz
UCo: Universidad de Córdoba
UE: Unión Europea
UGr: Universidad de Granada



UHu: Universidad de Huelva

UJa: Universidad de Jaén

UMa: Universidad de Málaga

Univ.: Universidad

UPO: Universidad Pablo de Olavide

USe: Universidad de Sevilla

■ ■ ■ GLOSARIO DE TÉRMINOS

ACTIVIDAD INNOVADORA: Todas las tareas científicas, tecnológicas, organizativas, financieras y comerciales que conducen real o potencialmente a la puesta en marcha de innovaciones. Algunas de estas actividades pueden ser innovadoras en sí mismas, mientras que otras no son novedosas pero son necesarias para la puesta en marcha de aquellas. (Manual de Oslo, 2005).

ALTA TECNOLOGÍA: Los sectores y productos que constituyen la denominada alta tecnología se pueden definir, genéricamente, como aquellos que, dado su grado de complejidad, requieren un continuo esfuerzo en investigación y una sólida base tecnológica. (Metodología de Indicadores del sector de alta tecnología, INE).

CIFRA DE NEGOCIOS: Comprende los importes facturados por la empresa durante el año de referencia por prestación de servicios y ventas de bienes que son objeto de tráfico de la empresa. Se contabilizan incluyendo los impuestos que gravan los bienes y servicios con la excepción del IVA repercutido al cliente. Se contabilizan en términos netos deduciendo las devoluciones de ventas, así como los rappels sobre las ventas. No se deducen los descuentos de caja ni los descuentos sobre ventas por pronto pago. (Metodología INE).

EJC: Es la suma del personal que trabaja a dedicación plena con las fracciones de tiempo del personal que trabaja a dedicación parcial en actividades de I+D. (EIT, INE).

EMPRESA EIN: Empresas innovadoras o con innovaciones en curso o no exitosas. (Estadísticas INE).

EMPRESA INNOVADORA: Aquella que ha introducido una innovación durante el periodo de tiempo analizado. (Manual de Oslo, 2005).

GASTO EN INNOVACIÓN: Los gastos de innovación son la suma de los gastos resultantes de las actividades innovadoras en un periodo determinado de tiempo. Se podrían calcular sumando los gastos totales de las actividades relacionadas con cada innovación en particular. (Manual de Oslo, 2005).

GASTOS INTERNOS EN I+D: Gastos internos son todos aquellos que cubren el conjunto de los gastos de I+D realizados en una unidad estadística o en un sector de la economía durante un periodo determinado, cualquiera que sea el origen de los fondos. (Manual de Frascati, 2002).

I+D: La investigación y el desarrollo experimental (I+D) comprenden el trabajo creativo llevado a cabo de forma sistemática para incrementar el volumen de conocimientos, incluido el conocimiento del hombre, la cultura y la sociedad, y el uso de esos conocimientos para crear nuevas aplicaciones. (Manual de Frascati, 2002).

INNOVACIÓN: Introducción de un producto (bien o servicio) o de un proceso, nuevo o significativamente mejorado, o la introducción de un método de comercialización o de organización nuevo aplicado a las prácticas de negocio, a la organización del trabajo o las relaciones externas. (Manual de Oslo, 2005).

PATENTE: Título que reconoce el derecho de explotar en exclusiva la invención patentada, impidiendo a otros su fabricación, venta o utilización sin consentimiento del titular. La patente puede referirse a un procedimiento nuevo, un aparato nuevo, un producto nuevo o un perfeccionamiento o mejora de los mismos. La duración de la patente es de veinte años a contar desde la fecha de presentación de la solicitud. Para mantener en vigor la patente es preciso pagar tasas anuales a partir de su concesión. Existen fundamentalmente tres vías para la presentación internacional de las solicitudes de patentes:

- La vía nacional: Mediante presentación de una solicitud de patente para cada uno de los estados en que se desea obtener protección. Por ejemplo en la Oficina Española de Patentes y Marcas (OEPM).
- La vía europea: El sistema de la patente europea permite obtener protección mediante una solicitud de patente europea directa con designación de aquellos estados europeos en que se quiere obtener protección, y sean parte del Convenio Europeo de Patentes (24 países). La solicitud de patente europea se tramita por la Oficina Europea de Patentes (European Patent Office, EPO) y la concesión produce el efecto, en cada uno de los estados para los que se otorga, de una patente nacional.
- La vía internacional P.C.T. (Patent Cooperation Treaty): El sistema P.C.T. permite solicitar protección para una invención en cada uno de los estados partes del tratado internacional (115 países el 1 de enero de 2002), mediante una única solicitud denominada solicitud internacional. (Metodología de la EIT, INE).

PERSONAL EN I+D: Número de personas que trabajan en I+D:

- Los investigadores son profesionales que se dedican a la concepción o creación de nuevos conocimientos, productos, procesos, métodos y sistemas, y también a la gestión de los proyectos respectivos.

- Los técnicos y el personal asimilado son personas cuyas tareas principales requieren conocimientos técnicos y experiencia en uno o varios campos de la ingeniería, la física, las ciencias biomédicas o las ciencias sociales y las humanidades. Participan en la I+D ejecutando tareas científicas y técnicas que requieren la aplicación de conceptos y métodos operativos, generalmente bajo la supervisión de los investigadores. El personal asimilado realiza los correspondientes trabajos de I+D bajo la supervisión de investigadores en el campo de las ciencias sociales y las humanidades.
- Dentro de otro personal de apoyo se incluye al personal de oficios, cualificado y sin cualificar, de oficina y de secretaría que participa en los proyectos de I+D o está directamente asociado a tales proyectos. (Manual de Frascati, 2002).