

# Prácticas Preventivas en el sector del Agua

## IV ENCUENTRO **CULTURA PREVENTIVA**



en  
EMPRESAS  
ANDALUZAS



## ESQUEMA GENERAL DE ABASTECIMIENTO



**6** Embalses (641 Hm<sup>3</sup>)

**3** ETAP (sumando una capacidad máxima de tratamiento de 876.000 m<sup>3</sup>/día.)

**3** Centrales Hidroeléctricas  
26,032 Mw/hora al año

**35** Estaciones de bombeo

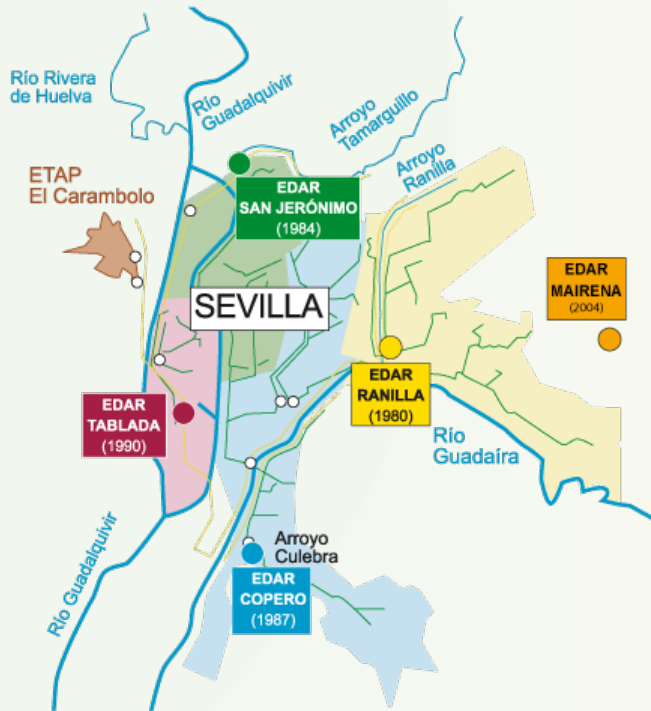
**28** Depósitos

**3.847 km** De red de abastecimiento

**102 Hm<sup>3</sup>** Volumen de Agua Captada para consumo de las poblaciones abastecidas



## ESQUEMA GENERAL DE DEPURACIÓN



**6 Depuradoras** con capacidad tratamiento 494.648 m<sup>3</sup>/día

**1 Planta de Compostaje**

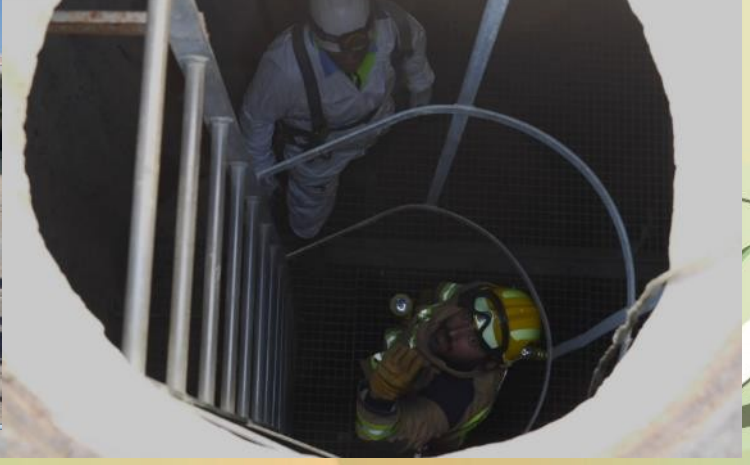
**24 Estaciones de bombeo residual**

**37 Estaciones de bombeo pluvial**

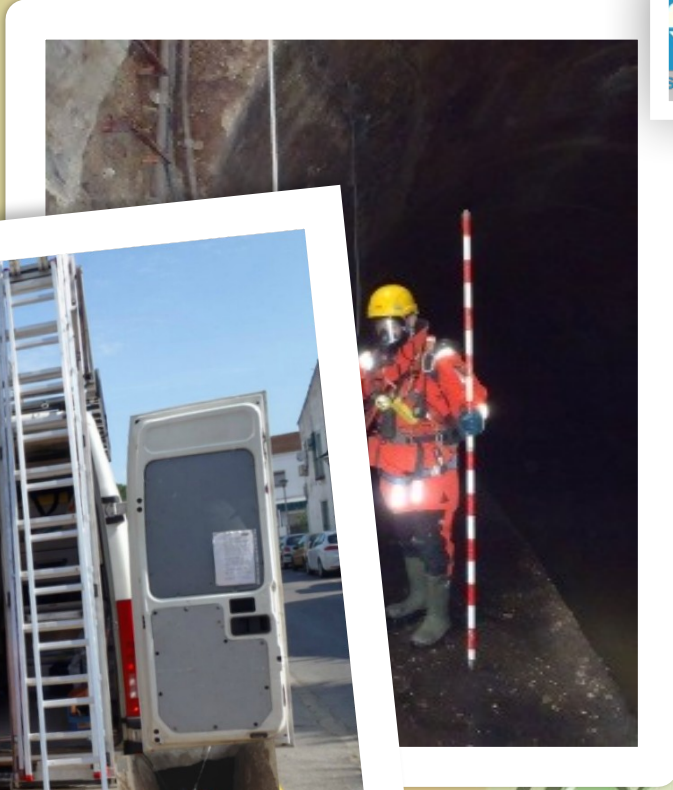
**5 Depósitos Retención Aguas Pluviales**

**2.945 Km** de longitud de la red de saneamiento





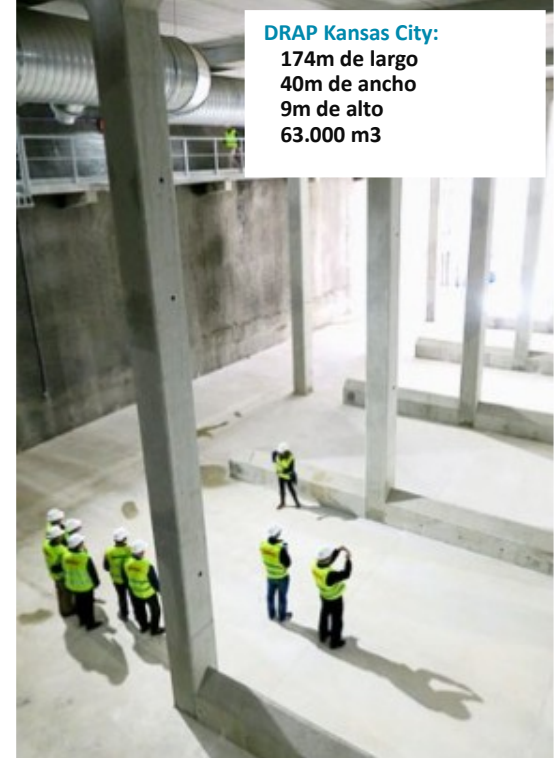
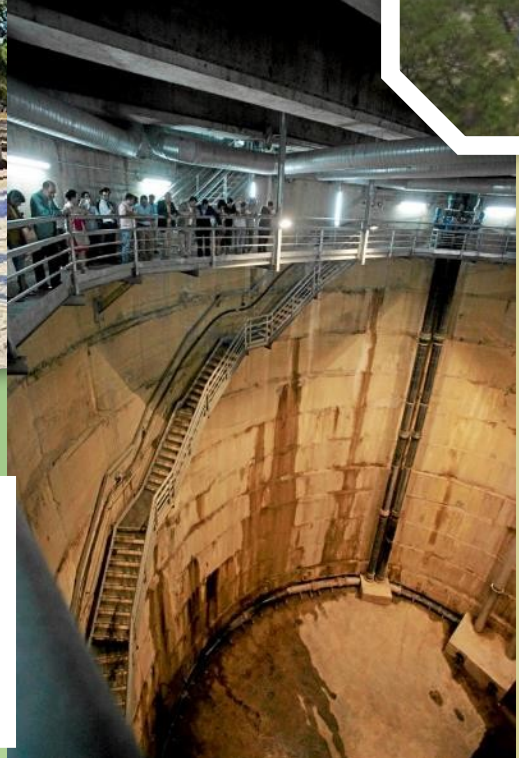
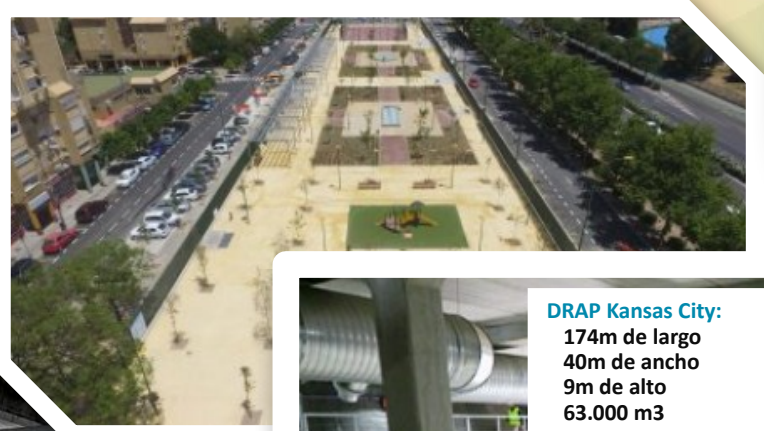






### DRAP Alameda:

25 m diámetro  
25 m de  
profundidad  
11.000 m<sup>3</sup>



**DRAP Kansas City:**  
174m de largo  
40m de ancho  
9m de alto  
63.000 m<sup>3</sup>







EMASESA  
*metropolitana*

# Actuaciones relevantes del DEPARTAMENTO DE PREVENCIÓN







# Trabajo seguro



## Entorno seguro



## Vigilancia de la Salud



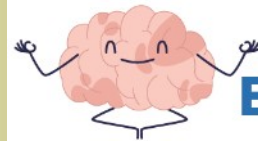
## Vida Saludable

## Salud Mental



Bienestar completo de la Salud del Trabajador:

- Salud Física
- Salud Mental
- Salud Social



## Gestión Emocional



# Empresa Pública: Tractora de la Cultura Preventiva





# PROGRAMA ACTIVIDADES CONJUNTAS BOMBEROS/SPEIS – EMASESA

- 6.1 Practicas en Costurero de la reina
- 6.2 Jornada Centro de Control y Visita Drap Kansas City
- 6.3 Formación en Rescate
- 6.4 Ejercicio Practico ETAP Carambolo



## Practicas SPEIS en Costurero la Reina



Organizamos una jornada practica en las instalaciones de “Costurero de la Reina” consistente en el rescate de una accidentado por medios mecánicos y medios manuales.

Participaron 23 bomberos de nueva incorporación y suboficiales responsables de la practica. En todo momento estuvieron acompañados por personal de EMASESA conedores de las instalación.

## Jornada Centro de Control EMASESA a SPEIS y Visita Drap Kansas City

Continuando la capacitación de los nuevos bomberos, se realizó una jornada formativa desde el Centro de Control de Emasesa donde se da a conocer el proceso productivo del ciclo del agua, sus instalaciones y redes, centrándonos en aquellas con especial interés en las que por su criticidad puedan provocar emergencias en la ciudad.

Posteriormente se visita el DRAP Kansas City para que conozcan su singularidad; este DRAP ha sido previamente estudiado por el Grupo de Suboficiales del SPEIS.





## 2. GRUPOS DE TRABAJO CON LOS DELEGADOS DE PREVENCIÓN

- 2.1 Grupos de trabajo en espacios confinados
- 2.2 Grupos de trabajo máquinas de limpieza
- 2.3 Grupo de trabajo condiciones ergonómicas

## 2.2 Creación de otros Grupos de Trabajo

El sistema de trabajo ha sido altamente **valorado en positivo por todas las partes y es un ejemplo de integración de la PRL a todos los niveles de la empresa y responde a la estrategia para conseguir el objetivo de organización del trabajo con seguridad.**

Por este motivo, se ha apostado por esta sistemática de colaboración y trabajo, y este año **se han creado 2 nuevos grupos de trabajo** como vía de mejora de nuestros procesos y tareas.

Para los nuevos Grupos de trabajo, nos hemos abierto al resto de partes interesadas, proponiéndoles su participación activa (contratas de limpieza, organismos especializados, empresas del agua, etc.). Concretamente con las empresas del agua, buscaremos una referencia para testar nuestro desempeño.

Grupo de Trabajo	Iniciado	Finalizado
Espacios Confinados	2019	En ejecución
Máquinas de Limpieza	2022	En ejecución
Condiciones Ergonómicas	2022	En ejecución



aqualia



 Canal  
de Isabel II

socamex





An architectural rendering of a modern, low-rise building with a long, covered walkway. The building features white columns and a flat roof. The walkway is paved and has several people walking. There are green walls with plants and a large tree on the left. The sky is blue with light clouds. A large orange rounded rectangle is overlaid on the right side of the image, containing the text.

# SISTEMA DE CONTROL DE LA SEGURIDAD EN OBRAS

### 3.3 Consolidación de la accesibilidad en obras

Durante los últimos años se ha puesto en marcha una campaña preventiva para consolidar las medidas preventivas de accesibilidad en obras.

En esta campaña, los Coordinadores de Seguridad y Salud comprueban de manera exhaustiva, que está totalmente implantadas las medidas propuestas en nuestra Instrucción técnica de accesibilidad en obras **IT GE 018.64 Entorno y accesibilidad**, centrándose concretamente en:

- ✓ Delimitación del **cajón de obras**
- ✓ **Señalización de pasos peatonales** y de calzada.
- ✓ **Desvíos provisionales** de pasos peatonales y de vehículos en calzada.
- ✓ **Pasarelas** en acerado para el paso de peatones.
- ✓ Delimitación de zona de **acopio**.

Esta campaña se complementa incluyendo el contenido de accesibilidad en las acciones informativas y de sensibilización que hemos desarrollado en este año





## CAMPAÑAS DE PREVENCIÓN SALUD

- 3.1 Detección temprana de Tumores ginecológicos y de mamas
- 3.2 Detección temprana de Tumores de Próstata
- 3.3 Detección temprana de Tumores de Colon
- 3.4 Detección temprana de Riesgo Cardiovascular
- 3.5 Vacunación Antigripal



## Tumores Ginecólogos y de Mamas

Dentro de las acciones contempladas en EMASESA Saludable se ha establecido el objetivo de poner en marcha una campaña preventiva de salud ginecológica en mujeres, esta acción es también coherente con nuestro **Plan de Igualdad**; de esta manera daremos un paso más en la colaboración entre el Servicio Médico y el Sistema Público de Salud en las campañas de promoción de la Salud.

Los tumores de mamas y ginecológicos son la causa mas frecuente de enfermedad tumoral en mujeres y con esta campaña se aumentará la concienciación sobre los tumores de mamas y ginecológicos y ayudaremos a su prevención y detección precoz.

**¿En qué Consiste?** Se añadirán una revisión y algunas pruebas ginecológicas al Reconocimiento Médico periódico realizado por el Servicio Médico de Emasesa. Las pruebas consistirán en una citología, ecografía ginecológica y ecografía de mamas para mujeres de entre 45 y 49 años, y en una citología, ecográfica ginecológica y mamografía para mayores de 50.

**¿A quien va dirigido?** A aquellas mujeres mayores o iguales a 45 años que de forma voluntaria deseen acudir a un centro concertado para su revisión.

La primera acción de la campaña ha sido enviar una encuesta a la población objetivo para poder valorar el alcance.



**ENCUESTA**  
 Marca con una X lo que proceda

1. ¿Estaría interesada en formar parte de la campaña de prevención y realizarse una revisión ginecológica como parte de su reconocimiento médico anual ofrecido por el Servicio Médico?

SI  NO

2. ¿Realiza revisiones ginecológicas y de mamas periódicamente? Si es así, ¿cada cuánto tiempo?

GINECOLÓGICA	<input type="checkbox"/>	Cada año	<input type="checkbox"/>	Cada 2 años	<input type="checkbox"/>	Cada 3 años ó más
MAMAS	<input type="checkbox"/>	Cada año	<input type="checkbox"/>	Cada 2 años	<input type="checkbox"/>	Cada 3 años ó más

3. ¿Cuándo fue la última vez que se realizó alguna de las siguientes pruebas?

Revisión Ginecológica	<input type="checkbox"/>	Menos de 2 años	<input type="checkbox"/>	De 2 a 4 años	<input type="checkbox"/>	Más de 4 años
Ecografía de Mamas	<input type="checkbox"/>	Menos de 2 años	<input type="checkbox"/>	De 2 a 4 años	<input type="checkbox"/>	Más de 4 años
Mamografía	<input type="checkbox"/>	Menos de 2 años	<input type="checkbox"/>	De 2 a 4 años	<input type="checkbox"/>	Más de 4 años

Departamento Prevención de Riesgos Laborales EMASESA  
 Ext. 77682 / 77683 | ServicioMedico@emasesa.com



Muchas  
gracias

