

Andalucía, Objetivo Europa



GOBIERNO DE ESPAÑA



Fondos Europeos



Junta de Andalucía

Contenido

ANDALUCÍA, OBJETIVO EUROPA | NÚMERO 2

- 1** PROGRAMA FONDO SOCIAL EUROPEO PLUS: “LAS PERSONAS EN EL CENTRO” *Pag. 3*
- 2** ENTREVISTA CON EL DIRECTOR GENERAL DE FONDOS EUROPEOS, CARLOS DE LA PAZ *Pag. 7*
- 3** LA VOZ DE LOS BENEFICIARIOS *Pag. 9*
- 4** CONSTRUYENDO EUROPA: 9 DE MAYO, CELEBRACIÓN DEL DÍA DE EUROPA *Pag. 11*
- 5** HISTORIAS CON FONDO *Pag. 13*
- 6** LÍNEA DE AYUDAS A LA MODERNIZACIÓN Y MEJORA DE LA COMPETITIVIDAD DE LAS PYMES ARTESANAS *Pag. 14*



PROGRAMA

Fondo Social Europeo Plus

Andalucía 2021-2027

El Fondo Social Europeo + es el principal instrumento de la Unión Europea para hacer realidad el Pilar Europeo de Derechos Sociales, mediante el apoyo al empleo de calidad, las capacidades educativas y profesionales, la inclusión social y la igualdad de acceso a los servicios públicos (sanitarios, educativos y sociales).

En concreto, el Programa Fondo Social Europeo + 2021-2027 de la Comunidad Autónoma de Andalucía (en adelante Programa FSE+ Andalucía) está diseñado precisamente para **construir un territorio más social e inclusivo**, facilitando el acceso de la ciudadanía al empleo y a un sistema educativo accesible y competitivo, y mejorando la calidad de vida de los colectivos más desfavorecidos.

*Las Personas
en el Centro*

El FSE+ está diseñado para construir un territorio más social e inclusivo, con empleo de calidad, un sistema educativo accesible y una mejor calidad de vida para los colectivos más desfavorecidos.

Para alcanzar estos objetivos, el Programa se articula a través de cinco prioridades: la Prioridad 1, dirigida a fomentar el empleo sostenible y de calidad y la movilidad laboral; la Prioridad 2, destinada a promover la inclusión social, luchar contra la pobreza y cualquier forma de discriminación; la Prioridad 3, encaminada a invertir en educación, formación y la mejora de las competencias profesionales y el aprendizaje permanente; la Prioridad 5, diseñada para mejorar el acceso al empleo y a medidas de activación de todos los demandantes de empleo, en particular de las personas jóvenes; y la Prioridad 7, que promoverá la integración social de las personas en riesgo de pobreza o exclusión social.

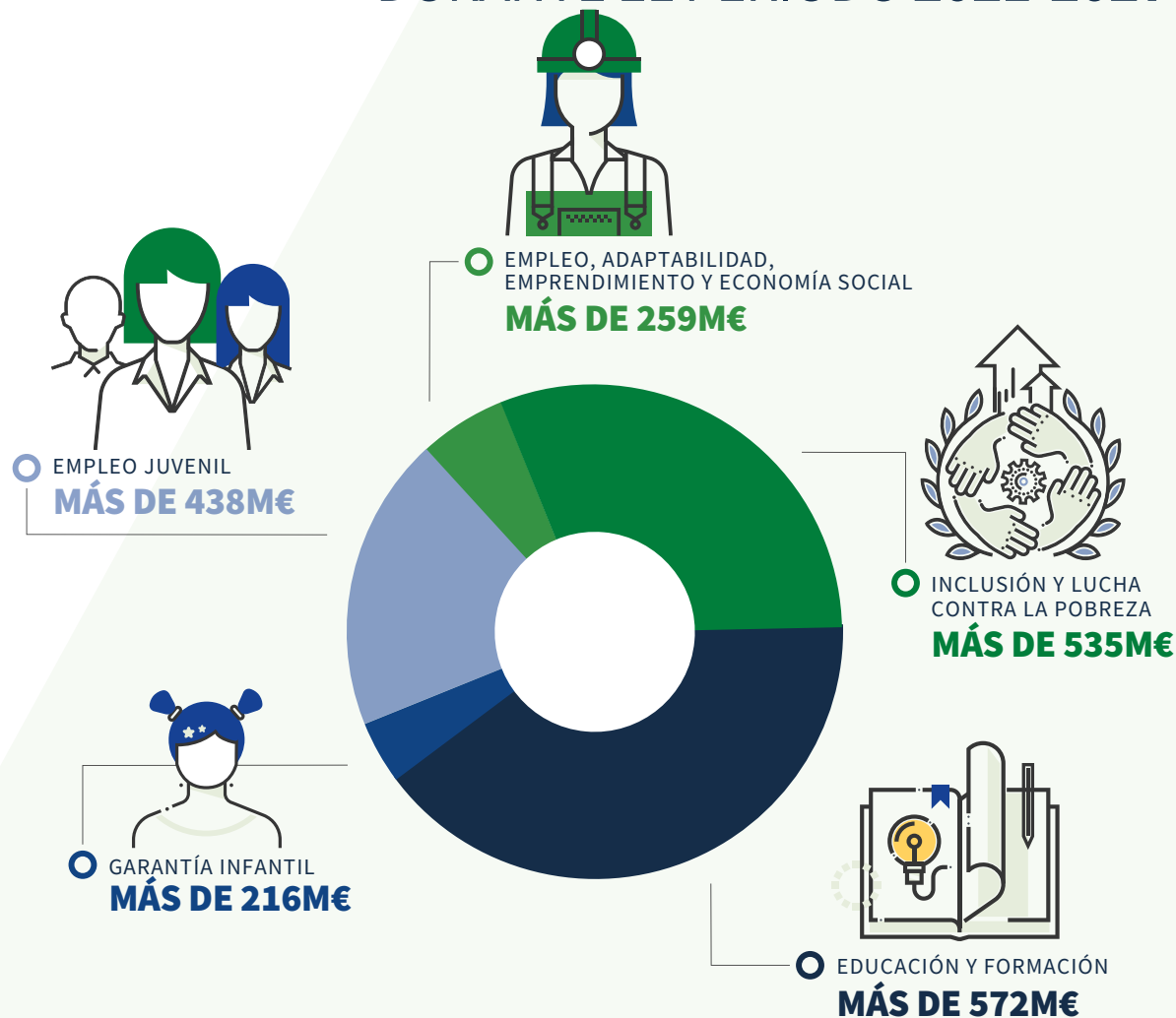
El Programa FSE+ Andalucía en 2021-2027 **asciende a más de 2.103 millones de euros**, lo que representa un incremento del **22,8%** respecto a la inversión asignada a la región en el periodo 2014-2020, que son cofinanciados por la Junta de Andalucía y la Unión Europea, que aporta el 85% de la inversión.

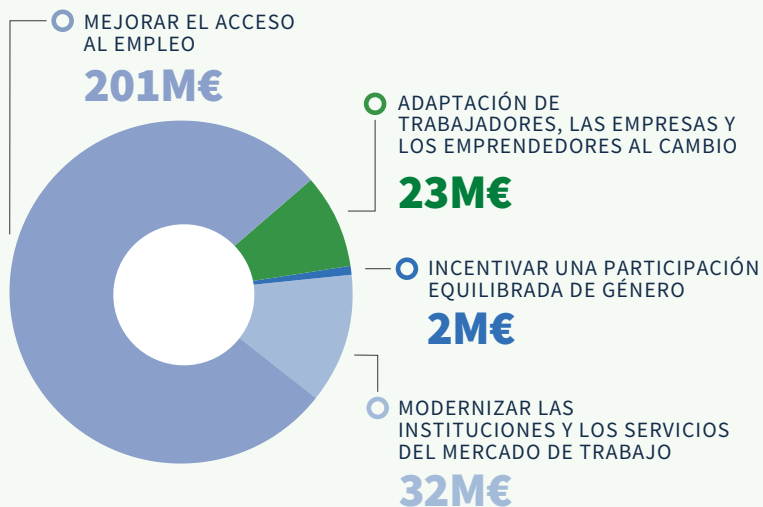
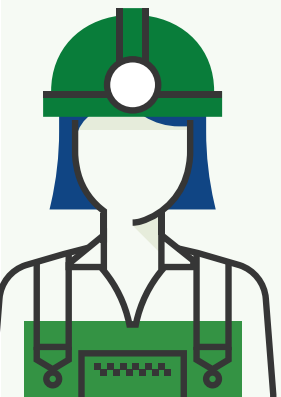
Un mercado laboral inclusivo e igualitario

La prioridad 1, con más de 259 millones de euros asignados, centra sus objetivos en la mejora del **acceso al empleo**, la **modernización de las instituciones** y de los servicios del mercado de trabajo y la **participación equilibrada de género**.

Así, esta Prioridad prevé la puesta en marcha de iniciativas y proyectos destinados a impulsar medidas de activación de los demandantes de empleo, en particular de las personas desempleadas de larga duración y personas inactivas, así como promocionar el empleo por cuenta propia y la Economía Social.

MÁS DE 2.103 MILLONES DE EUROS DURANTE EL PERIODO 2021-2027





En concreto, como medidas para la **inserción laboral** de personas desempleadas, se contemplan actuaciones dirigidas a personas que se quieran constituir como trabajadoras autónomas y proyectos que impulsen las competencias laborales para reconectar con el mercado de trabajo. Además, se favorecerá la contratación indefinida de personal investigador en su etapa postdoctoral y de personal de apoyo a la I+D con el fin de conseguir una economía regional más productiva y competitiva.

Asimismo, se pondrá en marcha una actuación destinada a la creación de empleo estable en el ámbito de la Economía Social, fomentando la incorporación de personas socias trabajadoras a cooperativas o sociedades laborales preexistentes o de nueva constitución, con carácter indefinido con independencia de que las personas beneficiarias se encontrasen o no en situación de desempleo.

Además, con el fin de evaluar y prever las necesidades de capacidades y procurar una asistencia personalizada y a medida, se llevará a cabo la cofinanciación de proyectos de modernización de las instituciones y servicios del mercado laboral, contribuyendo así a la adecuación entre la demanda y la oferta de empleo, las transiciones y la movilidad en el mercado laboral.

Por otro lado, se impulsarán proyectos integrales de empleabilidad para la **inserción laboral** de colectivos vulnerables. Así, la **orientación profesional** se convierte en un servicio público de interés general que interviene en la mejora de la empleabilidad de las personas trabajadoras y desempleadas, promueve su carrera profesional y facilita su contratación, favoreciendo con ello la inserción al mercado laboral.

Otro punto fundamental de esta Prioridad pasará por apoyar la conciliación laboral y familiar para la promoción de la igualdad de género y la puesta en marcha de actuaciones dirigidas a equiparar la presencia de ambos sexos en todos los sectores de actividad económica.

Además, se impulsarán planes personales integrales de empleo para fomentar la inserción sociolaboral de mujeres pertenecientes a colectivos vulnerables, así como reforzar su empoderamiento personal y profesional. Para ello, además de analizar las barreras que frenan el acceso al empleo de estas mujeres, se pondrán en marcha acciones para dar respuestas integrales a las necesidades de cada mujer, en los ámbitos personal, familiar y social, combinando acciones de formación, orientación e inserción personalizadas, promoviendo la colaboración público-privada.



Promover la igualdad de oportunidades

La Prioridad 2, dirigida a la **inclusión social** y la **lucha contra la pobreza**, financiará con más de 535 millones de euros proyectos orientados a la promoción de igualdad de oportunidades, la integración socioeconómica de todos los colectivos, la mejora del acceso a unos servicios de calidad y la integración social de las personas más desfavorecidas.

Entre las operaciones que se desarrollarán dentro de esta prioridad destaca la continuidad de la línea de trabajo denominada ERACIS, que se estableció en el marco 2014-2020, y que tiene como objetivo que las personas residentes en barrios desfavorecidos puedan acceder a los distintos Sistemas de Protección Social. La continuidad de esta iniciativa es considerada necesaria y estratégica durante el marco 2021-2027 y, en este sentido, desde el Gobierno de la Junta de Andalucía se propone consolidar y perfeccionar la intervención sobre las zonas donde se registran situaciones graves de exclusión social y/o donde existe factores de riesgo, a través de los planes de intervención formulados desde las Administraciones Locales.

Por otro lado, se impulsará la Iniciativa ALMA que prevé el desarrollo de planes personales integrales de empleo destinados al fomento de la inserción sociolaboral de mujeres pertenecientes a colectivos vulnerables, desarrollando además acciones que den respuestas integrales a las necesidades de cada mujer, en los ámbitos personal, familiar y social. Igualmente, se pondrán en marcha programas de incentivos a la contratación de personas con discapacidad, personas en riesgo de exclusión social y personas con adicciones.

Finalmente, se desarrollará un programa dirigido a favorecer el mantenimiento y éxito del alumnado gitano en el sistema educativo, especialmente en la Educación Secundaria, tanto obligatoria como postobligatoria, con especial incidencia en las jóvenes gitanas, previniendo el fracaso y el abandono escolar prematuro. Además, se implementarán medidas integrales complementarias en el ámbito familiar y en la comunidad que contribuyan a la creación de las condiciones socioeconómicas favorables.



La educación, clave para el crecimiento

La Prioridad 3, que cuenta con una dotación económica superior a los 572 millones de euros, se centra en la educación como llave del futuro de la sociedad andaluza para lo que se **fomentará la calidad de los sistemas de educación**. El programa FSE+ Andalucía para el periodo 2021-2027 enfrenta el reto de **garantizar el acceso a una educación inclusiva, equitativa y de calidad**, para lo que se prestará especial atención a la oferta de Formación Profesional y Formación Profesional Dual, adaptándola a las necesidades del mercado laboral y a la transición verde y digital; al aprendizaje permanente de la población adulta y a la puesta en marcha de medidas para reducir el abandono escolar. También destaca las operaciones enfocadas a la internacionalización de la educación con el objetivo de mejorar el nivel de competencias lingüísticas extranjeras, ya que guarda una clara vinculación con la inserción laboral.

Dentro de esta prioridad es destacable señalar la iniciativa destinada a apoyar la **formación del profesorado** para la mejora de la práctica docente; los incentivos a la formación de personal investigador predoctoral; y los programas de refuerzo, orientación y apoyo a los centros docentes públicos de Andalucía.

Igualmente relevante es el Programa de Refuerzo, Orientación y Apoyo en los centros docentes públicos de Andalucía (PROA Andalucía), que contempla

La educación es la prioridad con mayor dotación económica del programa, con más de 570 millones de euros que serán la llave del futuro de la sociedad andaluza.

mejorar el grado de adquisición de competencias clave y motivar al alumnado con necesidades específicas de apoyo educativo. En concreto, el Programa se dirige a centros que imparten las enseñanzas de Educación Primaria y Educación Secundaria Obligatoria, y preferentemente se centrará en zonas con necesidad de transformación social, o en centros que escolaricen a un número significativo de alumnado con necesidades específicas de apoyo educativo asociadas a acciones de carácter compensatorio. Asimismo, está previsto prestar servicios de apoyo educativo a niños con discapacidad.

MEJORAR EL ACCESO AL EMPLEO Y A MEDIDAS DE ACTIVACIÓN, EN PARTICULAR DE LAS PERSONAS JÓVENES

438M€



Una oportunidad para las nuevas generaciones

Las prioridades 5 y 7 del programa FSE+ Andalucía para el periodo 2021-2027, están dedicadas al futuro de las nuevas generaciones con la mejora y crecimiento del empleo juvenil (inversión superior a los 438 millones de euros) y en la infancia (inversión superior a los 216 millones de euros).

Ante la necesidad de mejorar el acceso al empleo, en particular de las personas jóvenes, el programa FSE+ Andalucía apoya la aplicación del **Sistema Nacional de Garantía Juvenil** con el fin de posibilitar que a los jóvenes de hasta 30 años se les presente una oferta de empleo, educación, aprendizaje o prácticas de calidad cuando se encuentren en situación de desempleo. Como operación destacable dentro de esta prioridad es la **iniciativa ALMA**, un programa de movilidad para la activación socio-laboral de la población joven inactiva o muy alejada del mercado laboral mediante prácticas transnacionales.

Pero el Programa FSE+ Andalucía en el período 2021-2027 no solo pone el foco en los jóvenes, también lo hace en la población infantil, con el fin de promover la **integración social de los niños y niñas en riesgo de pobreza o exclusión social**. Dentro de esta prioridad, cobra especial importancia la atención socioeducativa en Zonas con Necesidades de Transformación Social (ZNTS) para luchar contra el absentismo y el fracaso escolar en las zonas vulnerables.

En definitiva, el desarrollo del Programa FSE+ Andalucía para el nuevo periodo 2021-2027 y su aterrizaje en actuaciones concretas, nos permitirá **impulsar una Andalucía más social e inclusiva, ofreciendo igualdad de oportunidades en empleo, educación y resto de servicios públicos, permitiendo así el crecimiento y desarrollo óptimo de nuestra región**.

MEJORAR LA CALIDAD DE LOS SISTEMAS DE EDUCACIÓN Y FORMACIÓN

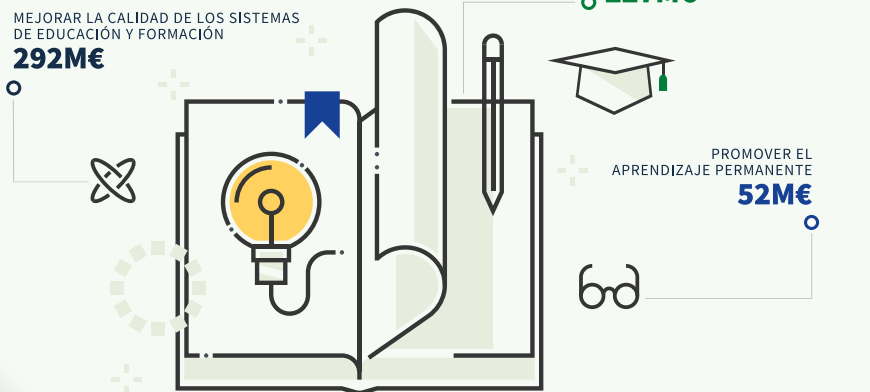
292M€

PROMOVER LA IGUALDAD DE ACCESO A UNA EDUCACIÓN DE CALIDAD

227M€

PROMOVER EL APRENDIZAJE PERMANENTE

52M€





Carlos de la Paz

Director General
de Fondos Europeos
de la Junta de Andalucía

En el marco 2014-2020 Andalucía recibió más de 10.000 M€ a través de los Programas Operativos FEDER y FSE de Andalucía y el Programa de Desarrollo Rural de Andalucía. ¿Cuáles son las áreas prioritarias en las que se han invertido estos fondos?

Los programas de fondos europeos en Andalucía han contribuido al desarrollo y crecimiento de la región en los últimos años permitiéndonos construir una región mucho más competitiva. Las principales líneas de inversión en el pasado marco han sido el **fomento de la sostenibilidad, el desarrollo y modernización del tejido empresarial, el fomento del empleo y la lucha contra la pobreza y el refuerzo de los servicios públicos**, cobrando especial importancia la sanidad y la educación, especialmente afectados por la crisis del COVID 19.

¿Cuáles considera que han sido los logros alcanzados más destacados gracias a los Fondos Europeos?

La pandemia COVID 19 y la guerra en Ucrania han marcado en el marco 14-20 la gestión y la ejecución de los fondos europeos. En este contexto, la UE actuó con celeridad y habilitó respuestas excepcionales a situaciones excepcionales. Se habilitaron **recursos adicionales** y se facilitó una **mayor flexibilidad** para que la gestión de los fondos europeos fuese más eficaz. Gracias a ello se pudieron afrontar los impactos sanitarios y económicos que estos hechos provocaron.

En el ámbito de la sostenibilidad, ¿cómo han contribuido los Fondos Europeos a la reducción de emisiones y al fomento de energías renovables en la región?

Uno de los objetivos del programa FEDER de Andalucía ha sido favorecer el paso a una economía baja en carbono en todos los sectores, fomentando el uso de energías renovables en las infraestructuras públicas, viviendas y empresas. En este contexto, se han realizado importantes inversiones.

Por poner algunos ejemplos, se han llevado a cabo 496 proyectos de **mejora energética en colegios, edificios e infraestructuras municipales** que han beneficiado a más de 160 ayuntamientos, con una inversión superior a 66 millones de euros. También destacan las 4.900 actuaciones de **mejora térmica en edificios y viviendas** en más de 400 municipios andaluces, con un presupuesto superior a los 40 millones de euros, cofinanciados con FEDER. Con un ahorro estimado de 8.859.068 kWh/año estas actuaciones contribuyen a la lucha contra la pobreza energética, teniendo en cuenta que cuando aumenta el precio de la electricidad y el gas un alto porcentaje del gasto de los hogares se destina a cubrir la factura energética. Asimismo, estas actuaciones repercuten en la **reducción de emisiones a la atmósfera, estimada para todas las actuaciones en 4.616 tnCO2**.

Para las empresas, lanzamos la línea de ayudas para la **mejora energética en los procesos productivos, instalaciones y edificios**, con una inversión de más de 182 millones de euros, de las cuales se han podido beneficiar un total de 800 pymes andaluzas. La puesta en marcha de estas subvenciones adaptadas específicamente a las necesidades de las pymes andaluzas ha conseguido que éstas puedan llevar a cabo actuaciones para optimizar sus instalaciones y procesos. Estas actuaciones han tenido como consecuencia un ahorro de energía de 25,7 millones de kWh/año y un ahorro estimado de cerca de 7 millones de euros en la factura de la luz.

¿Cómo ha utilizado la Junta de Andalucía los Fondos Europeos para apoyar y fortalecer el tejido empresarial andaluz?

Como ya he dicho anteriormente, hemos intentado actuar sobre los efectos de las dos crisis, la del COVID 19 y la de Ucrania, que evidentemente no estaban “programadas”, y en este sentido nuestra prioridad ha sido y sigue siendo el apoyar al tejido empresarial andaluz. A esto han respondido, por ejemplo, las ayudas para **compensar el sobrecoste energético** que sufrieron en 2022, por la subida de los precios de la electricidad y el gas como consecuencia de la guerra de Ucrania. Ahora mismo, se están tramitando y notificando más de 22.000 solicitudes, con un importe de unos 100 millones de euros, cofinanciados con FEDER, que se van a inyectar al tejido productivo andaluz antes de que finalice el año. O los 270,5 millones de euros destinados al mantenimiento del empleo asalariado por empresas pertenecientes a los sectores que se habían visto más afectados por la pandemia logrando beneficiar a 176.795 trabajadores y que se amplió con 165 millones de euros en ayudas directas para empresas.

Para impulsar la apertura y/o consolidación en el **mercado internacional de las empresas andaluzas** se han desarrollado actuaciones cofinanciadas por FEDER basadas en un asesoramiento y asistencia personalizada, así destacamos que los servicios de apoyos avanzados en red exterior han llegado a más de 7.890 empresas.

También hemos seguido apoyando el **desarrollo y la investigación industrial, la innovación empresarial, la mejora de la competitividad y la creación de empleo**. En este sentido, la antigua Agencia IDEA (cuyo rol ha asumido ahora Andalucía TRADE) ha aprobado incentivos cofinanciados con FEDER por un valor superior a 394 millones de euros para 4.277 proyectos empresariales que comprometen una inversión subvencionable de 1.023,53 millones de euros.

Además, se han lanzado subvenciones para impulsar la **modernización y mejora de la competitividad de las pymes de Andalucía**, que sólo en la última convocatoria de 2022 dirigida a pymes comerciales y artesanas contó con un presupuesto de más de 5 millones de euros, cofinanciado con FEDER.

Si nos centramos en el ámbito rural, tenemos que hablar de la línea de ayudas a **jóvenes agricultores para desarrollo de explotaciones agrarias y creación de empresas**, cofinanciada con FEADER. Durante el marco, esta medida ha contado con un total de 6 convocatorias de ayuda para jóvenes. Las últimas convocatorias de 2022 contaron con un importe total de 90 millones de euros, una de ellas

específicas para mujeres, todas ellas resueltas actualmente. Así, en conjunto, esta medida ha beneficiado en torno a 5.700 jóvenes andaluces. Además, a esto sumamos las ayudas de Extenda, cofinanciadas con FEDER, para la promoción internacional de productos agroalimentarios, que han conseguido apoyar a más de 1.100 empresas del sector.

¿Qué logros concretos se han alcanzado en términos de infraestructuras públicas, como hospitales o centros educativos, gracias a la financiación europea?

En infraestructuras educativas, la Agencia Andaluza de Educación ha puesto en marcha varios planes, cofinanciados con FEDER, desarrollando más de 160 actuaciones de mejoras en centros educativos de toda la región andaluza, con una inversión superior a los 264 millones de euros. También me gustaría destacar el proyecto de **bioclimatización de centros escolares**, que ha contado con una dotación de 140 millones de euros y ha permitido reducir las altas temperaturas en las aulas, beneficiando a 175.000 alumnos.

Por otro lado, en infraestructuras sanitarias, se ha puesto en marcha la ampliación del **Hospital Costa del Sol en Marbella** con una inversión de 86 millones de euros, cofinanciada con FEDER, que permitirá que el centro hospitalario crezca en 60.000 metros cuadrados, ofreciendo 83 camas más.

¿Cómo han contribuido los Fondos Europeos al apoyo a los grupos más vulnerables en Andalucía?

El Fondo Social Europeo es el principal instrumento para apoyar a los grupos más vulnerables. Quiero destacar la **Estrategia Regional Andaluza para la Cohesión e Inserción Social (ERACIS)**, que ha conseguido mejorar la situación sociolaboral de personas residentes de 95 zonas desfavorecidas de 61 municipios andaluces, desarrollando más de 33.000 itinerarios personalizados de inserción sociolaboral, de los cuales el 65% han correspondido a mujeres.

El Fondo Social Europeo también ha cofinanciado actuaciones que mejoran el sistema educativo, permitiendo que este sea más accesible e igualitario, con iniciativas como el **PROA** dirigida al alumnado con necesidades específicas de apoyo educativo y cuyo objetivo es garantizar la igualdad de oportunidades, incrementar el éxito escolar del alumnado y prevenir el absentismo y el abandono escolar temprano. Cuenta con una dotación superior a 44 millones de euros y ha conseguido llegar a más de 44.000 alumnos. También, destaca el proyecto de **Pedagogía Terapéutica**, basado en acciones formativas en los centros públicos que han conseguido reducir el abandono educativo y mejorar los

resultados de más de 63.000 alumnos y alumnas con necesidades educativas específicas de apoyo educativo, contando con 120 millones de euros.

¿Qué resultados tangibles se han obtenido en términos de modernización agrícola, sostenibilidad ambiental y diversificación de la economía rural en Andalucía?

El Fondo Europeo Agrícola de Desarrollo Rural es el principal instrumento para impulsar la economía rural y financia, a través del Programa de Desarrollo Rural de Andalucía, diversas actuaciones que tienen como objetivo mejorar la competitividad del sector rural, una gestión sostenible de los recursos y garantizar un desarrollo territorial equilibrado.

Las medidas de este programa que más destacan por su buena acogida y ejecución son sin duda la medida de agroambiente y clima, y la medida de agricultura ecológica. En este sentido, la primera presenta un gasto público declarado de unos 370 millones de euros que se han distribuido ayudando en torno a 25.313 agricultores a **mantener compromisos agroambientales**, destacando las actuaciones dirigidas a los sistemas sostenibles de cultivos agroindustriales, los sistemas sostenibles del olivar, la apicultura y los sistemas tradicionales de ganadería extensiva.

Dentro de la medida de agricultura ecológica se han realizado pagos por un valor de 447,6 millones de euros, destinados para la **conversión de explotaciones agrícolas a la agricultura ecológica y su mantenimiento** y que ha beneficiado a 22.067 agricultores andaluces.

Por otro lado, dentro de las medidas de inversión en activos físicos, se han financiado ayudas para el apoyo a la **mejora del rendimiento y la sostenibilidad global de explotaciones agrarias**, incluyendo las dedicadas al olivar, a través de las cuales se han declarado pagos por 46,9 millones de euros para 1.799 beneficiarios en el sector de la aceituna.

¿Cuáles han sido los principales desafíos a los que se ha enfrentado la Junta de Andalucía en el proceso de gestión de los Fondos Europeos y cómo se han superado?

Uno de los principales desafíos ha sido la gestión de los fondos en el contexto de la **COVID 19** que, además de sus dramáticas consecuencias sociales, tuvo un fuerte impacto en las economías de todos los países, y especialmente sobre las economías de las familias. La pandemia obligó al cierre de centros de trabajo, cancelación de actividades y restricciones a la movilidad, afectando gravemente a sectores estratégicos de actividad, y en particular a los autónomos y las pequeñas y medianas empresas.

ANDALUCÍA Y LOS FONDOS EUROPEOS EN EL PERIODO 2021-2027



Ante esta situación, la Unión Europea, comprometida con la reactivación económica y la protección de los derechos de la ciudadanía, dotó a la región andaluza de fondos de financiación para la puesta en marcha de un gran número de ayudas que contribuyen a preservar el empleo, fortaleciendo el tejido productivo y asegurando su sostenibilidad financiera. En este escenario, las administraciones públicas han actuado como impulsoras del cambio incorporando la innovación como eje estratégico, persiguiendo la mejora continua de sus procesos para poder atender a las nuevas demandas de la sociedad.

En concreto, la Agencia Digital de Andalucía trabajó en un modelo de gestión inteligente de ayudas que ha permitido mejorar la eficiencia de la Administración andaluza gracias a la agilidad y sostenibilidad.

Esta herramienta ha permitido gestionar cerca de **500.000 solicitudes de ayudas** tramitadas en colaboración con los robots, con un presupuesto tal gestionado que asciende a más de 2.000 millones de euros. Por ejemplo, en materia de empleo, se han tramitado más de 280.000 solicitudes de ayudas para autónomos y empresas afectadas por COVID 19, ayudas a la hostelería, empresas en ERTE, alquiler de locales y liquidación de deudas con proveedores y 108.800 solicitudes de empresas que han permitido estabilizar el empleo de más de 51.000 trabajadores fijos e indefinidos en la región andaluza. Este

proceso ha marcado un hito al realizar la **verificación de requisitos de más de 100.000 solicitudes en menos de un mes**. Se han resuelto favorablemente más de 51.000, permitiendo tramitar más de 169 millones de euros en un tiempo récord.

Gracias a este modelo de gestión inteligente, la administración ha conseguido acelerar la implementación y uso de tecnologías disruptivas y el desarrollo de habilidades de los empleados públicos para su mayor eficiencia y modernización.

Por último, ¿cómo vislumbra el futuro de Andalucía en términos de desarrollo y cómo espera que los Fondos Europeos continúen contribuyendo a este crecimiento en los próximos años?

Los fondos europeos son una herramienta esencial para el futuro de la región, son la cara de Europa en Andalucía. Nos permiten hacer políticas públicas de calidad para el desarrollo de Andalucía y reducir la brecha con el resto de las regiones europeas.

En el marco 2021-2027, los programas de fondos europeos tendrán una especial orientación a la sostenibilidad, al impulso a la competitividad de las pymes y, al refuerzo y mejora de los servicios sanitarios y educativos, con el objetivo de construir una Andalucía más competitiva e inteligente, sostenible, conectada, social y más próxima a sus ciudadanos.

La **Voz** de los **Beneficiarios**



Museo de los Dólmenes



[▶ Haz click para ver el vídeo](#)



La puesta en marcha del Museo de los Dólmenes de Antequera como ejemplo del compromiso de Europa con nuestro patrimonio histórico y cultural

4.300 metros cuadrados de equipamiento museístico, reacondicionados gracias al fondo FEDER, que complementarán la visita a los dólmenes.

La reapertura del nuevo museo de los Dólmenes de Antequera (Málaga) es un paso adelante en la revalorización del patrimonio andaluz, que tiene como objetivo central ofrecer una visita excepcional para todo aquel que quiera disfrutar de nuestro patrimonio histórico y cultural.

Gracias a la contribución del fondo FEDER, se culminan más de dos décadas de puesta a punto, permitiendo que el nuevo museo de los dólmenes de Antequera se convierta en uno de los centros de referencia del arte megalítico en el sur de Europa y uno de los ejemplos mejor conservados de expresiones artísticas prehistóricas en nuestro país.

Dadas las particularidades del proyecto, y en consonancia con las recomendaciones de la UNESCO, la arquitectura del nuevo museo se integra perfectamente con el entorno natural, reduciendo a la mínima expresión el impacto visual. Además, se ha puesto énfasis en el desarrollo sostenible, utilizando materiales y sistemas que garantizan el menor coste energético. Así, el museo se ha convertido en un referente que mejora la comprensión, conservación e investigación de la cultura megalítica en las Tierras de Antequera y su conexión con la creación contemporánea.

Acondicionamiento de la Red de Espacios Naturales Protegidos de Almería para impulsar el turismo rural y natural

Una actuación destinada a la mejora de los equipamientos y de la accesibilidad al Centro de Visitantes 'Los Yesares' y a los entornos naturales del Mirador de Urra.

Las mejoras del equipamiento de uso público del Paraje Natural Karst, en Yesos de Sorbas se iniciaron con el objetivo de dotar de unas infraestructuras de calidad a este espacio que satisfagan las necesidades de las personas que quieran acudir a las cuevas y sus alrededores, ofreciendo una visita lo más completa y segura posible.

Gracias a la contribución del FEADER se han mejorado aquellos equipamientos deteriorados y se ha reparado el tejado del centro de visitantes, además de promover un espacio de plantación de

vegetación autóctona. Asimismo, se han realizado mejoras en la accesibilidad a este entorno natural, posibilitando la visita de personas con movilidad reducida.

Una apuesta por la accesibilidad que también se ha trasladado a los nuevos medios digitales, gracias a la creación de un montaje de visita virtual al centro, lo que permite que todos los usuarios puedan conocer el patrimonio natural de las cuevas de Sorbas independientemente de su localización.

[▶ Haz click para ver el vídeo](#)



Más de 590 demandantes de empleo han conseguido un nuevo contrato laboral gracias a la ejecución de la ERACIS en el Ayuntamiento de Jerez de la Frontera

La estrategia se considera todo un éxito, ya que ha superado en un 124% los objetivos asignados en cuanto al número de participantes.

La Estrategia Regional Andaluza para la Cohesión e Inserción Social (ERACIS), cofinanciada por el Fondo Social Europeo, se puso en marcha en el Ayuntamiento de Jerez de la Frontera con el objetivo de reducir los niveles de desempleo y facilitar el acceso a un puesto de trabajo de forma igualitaria, ofreciendo herramientas e información necesarias para que el proceso de búsqueda de empleo termine siendo un éxito.

De la mano de profesionales cualificados, el programa ofrece cursos e itinerarios personalizados de búsqueda de empleo para cada ciudadano. El 67% de las personas que participaron en el programa consiguieron un puesto de trabajo, y se superaron ampliamente las expectativas de participación al cubrir un 124% de los objetivos inicialmente marcados en cuanto al número de usuarios. Estos indicadores demuestran la confianza depositada por los ciudadanos en el programa, que se ha materializado en un total de 590 personas que han obtenido un trabajo nuevo.

La ERACIS, declarada todo un éxito, seguirá sirviendo a las necesidades del ciudadano y promoviendo el acceso a un empleo estable y digno para todos los vecinos de Jerez de la Frontera.



[▶ Haz click para ver el vídeo](#)





CELEBRACIÓN DEL DÍA DE EUROPA

Construyendo Europa



El Centro Andaluz de Arte Contemporáneo (CAAC) de Sevilla acogió, en mayo, la celebración del Día de Europa, una jornada organizada por la Consejería de Economía, Hacienda y Fondos Europeos, que puso en valor los objetivos de Europa que promueven la cohesión social y territorial.

El acto conmemoró el 73º aniversario de la Declaración de Schuman y contó con la presencia de más de un centenar de invitados, entre los que figuraban representantes de la Junta de Andalucía responsables de la gestión de fondos europeos y personas beneficiarias de proyectos financiados.

En este encuentro se destacaron 12 proyectos financiados por fondos europeos, ejemplos del impacto y la repercusión que ha supuesto la inversión europea para el desarrollo del territorio andaluz.

“Andalucía ha mejorado muchísimo y sigue haciéndolo gracias a la UE, teniendo como principal valedor de ser y principal causa de esa mejora los fondos europeos. Los fondos europeos son la cara de Europa en Andalucía.”

- **Carlos de la Paz**, Director General de Fondos Europeos.

“Estos 12 proyectos simbolizan la unión, el talento andaluz, lo que suponen los fondos europeos en nuestra región y lo que supone el talento que tenemos todos los andaluces y andaluzas.”

- **Amelia Martínez**, Viceconsejera de Economía, Hacienda y Fondos Europeos.

“La realidad europea que hoy vivimos y disfrutamos se fundamenta en tres pilares: la construcción de un marco de confianza y de convivencia entre Estados; la búsqueda de objetivos e intereses comunes y la consecución de grandes logros en todos los ámbitos que benefician al conjunto de los europeos.”

- **Enrique Rodríguez**, Secretario General de Presupuesto, Gastos y Financiación Europea.

12 proyectos, 12 estrellas

FEDER

Puesta en valor del Castillo de Belalcázar

La consolidación y conservación de todos los huecos, muros y cubiertas del Castillo de Belalcázar ha permitido la puesta en valor de dicho enclave histórico, situado en Córdoba. El objetivo principal de este proyecto ha sido la recuperación del patrimonio histórico y cultural para la población local potenciando, a la vez, la afluencia turística en el monumento arquitectónico.

Proyecto Economía Circular Sierra de Cádiz

Este proyecto se basa en un modelo de recogida de residuos municipales puerta a puerta, eliminándose los contenedores de las calles y permitiendo implantar un modelo de tarificación individual ajustado a la cantidad de residuos que se genera en cada hogar. Además, persigue la creación de empleo verde de calidad en la zona, al mismo tiempo que se promueve la conciencia ambiental entre los ciudadanos.

Rutas para uso público en espacios naturales

La conexión mediante rutas ciclistas y peatonales de los espacios protegidos de la provincia de Cádiz busca impulsar la puesta en valor y promoción de su patrimonio natural con el fin de consolidar estos espacios como destino turístico preferente de naturaleza. Estas rutas forman parte de la red cicloturista Eurovelo 8 que conecta Cádiz con Atenas.

FSE

Programa de Mayoría de Edad

Este programa ofrece un servicio de orientación, asesoramiento e inserción laboral a jóvenes extutelados por la Junta de Andalucía. A través de itinerarios de inserción sociolaboral, se favorece su proceso de emancipación y autonomía, permitiendo el desarrollo de sus competencias personales y sociales, así como su capacitación para la empleabilidad, con el fin de prevenir situaciones de exclusión social y marginación.

Formación Profesional Dual en IES Juan Rubio Ortiz

La Formación Profesional Dual (FP Dual) es la modalidad de enseñanza combinada entre el centro educativo y las empresas, enriqueciendo simultáneamente el aprendizaje en el aula con la práctica en el centro de trabajo. El IES Juan Rubio Ortiz, en Macael (Almería) ha incrementado su oferta educativa con un grado superior de Mecatrónica Industrial, integrando esta especialidad en empresas que se dedican a la fabricación de productos relacionados con el mármol y la piedra natural.

Proyecto ERACIS Algeciras

La Estrategia Regional Andaluza para la Cohesión e Inserción Social interviene en zonas desfavorecidas para mejorar la inserción de las personas en situación o riesgo de exclusión social a través de la activación de itinerarios integrados y personalizados, con un enfoque integral y comunitario que facilite el acceso a los sistemas de protección social. En concreto, en Algeciras, se ha puesto en marcha un procedimiento de intervención en la zona desfavorecida de la "Zona Sur" para mejorar la inserción sociolaboral de los residentes.

FEADER

Cielos de Andalucía

Este proyecto apuesta por el astroturismo en Sierra Morena, el Destino Turístico Starlight más grande del mundo, a través de la creación y mejora de infraestructuras que faciliten la práctica de la actividad, la dinamización empresarial para contar con una oferta de calidad y campañas de promoción para atraer visitantes. Con la colaboración de cinco Grupos de Desarrollo Rural de Huelva, Sevilla, Córdoba y Jaén, esta iniciativa pone en valor la belleza del firmamento andaluz como recurso turístico diverso y sostenible.

Agroaula La Moheda

La Agroaula La Moheda, en Casabermeja (Málaga), se presenta como un espacio educativo donde se realizan actividades de formación y concienciación del medio natural, con un modelo formativo integrador y una metodología basada en experiencias transformadoras en el medio natural. El objetivo de este centro se basa en la puesta en valor del medio ambiente y la necesidad de cuidar y respetar el entorno. Todo ello se lleva a cabo a través de labores y actividades que se han desarrollado en Andalucía tradicionalmente.

Puesta en Valor del Camino Mozárabe de Santiago

El Camino Mozárabe está formado por un conjunto de itinerarios utilizados durante la Edad Media, que parten de Almería, Granada, Jaén y Málaga y convergen en Córdoba, desde donde arranca una única ruta que confluye con el camino de la Vía de la Plata. La puesta en valor del Camino Mozárabe de Santiago, a través de la consolidación de una red de cooperación de 12 GDR andaluces, se traduce en mejoras significativas en la seguridad y en el tránsito de los peregrinos a lo largo de su recorrido.



FEMP

Estudio del alga invasora en las costas de Andalucía

El control de las especies invasoras es complejo y requiere de una serie de estudios previos como la identificación inequívoca de la especie, su cartografiado, el estudio de la diversidad genética de las poblaciones ya asentadas o su sensibilidad a factores abióticos y bióticos. El objetivo de este proyecto es la identificación taxonómica y la caracterización genética del alga *R. okamurae*, los factores abióticos y biológicos que ayuden a identificar las causas de la presencia de esta alga en las costas andaluzas y su posible evolución; y finalmente el análisis de medidas de control, basados en la valorización de la biomasa y en el biocontrol.

Construcción de un centro de primera crianza de dorada y lubina

La empresa Cultivos Piscícolas de Barbate (CUPIBAR) ha reformado antiguas naves de acuicultura situadas en el caño de Sancti Petri, para poner en marcha un moderno centro de reproducción y de preengorde de juveniles de especies marinas autóctonas, incluyendo la dorada y la lubina. Asimismo, el centro permite la producción de autovacunas para prevención de procesos patológicos, garantizando la seguridad sanitaria y la calidad productiva.

Ampliación para la venta, exposición y reparto de Atún Rojo

La empresa JC Mackintosh, pionera en la venta de atún rojo, ha mejorado sus instalaciones, maquinarias y procesos de comercialización, para garantizar la máxima calidad de sus productos y mejorar su competitividad en el mercado internacional. Además, a través de diferentes actividades turísticas, este proyecto también pone en valor el patrimonio histórico y cultural de la tradición pesquera tarifeña.

Formación Profesional IES Néstor Almendros #HistoriasConFondo

Entrega de cine

Hoy destacamos una #HistoriaConFondo, financiada con el #FondoSocialEuropeo, construida entre rodajes.

Empezamos



Año 2002. Ana sube las escaleras del IES Néstor Almendro cargada con material de iluminación. Vuelve de un rodaje con sus compañeros de clase. Tienen que entregar un trabajo para el próximo jueves.

Estudian el FP de Producción de Audiovisuales Radio y Espectáculos.

2003. Las calles del barrio sevillano de Pino Montano se convierten en el escenario de "7 Vírgenes", dirigida por Alberto Rodríguez.

Ana derrocha talento y entusiasmo. Se une al equipo de rodaje como auxiliar de producción, poniendo en práctica todo lo aprendido.



Una de sus profesoras en el IES Néstor Almendros era localizadora. Ana recuerda con cariño sus clases y empieza a sentirse cada vez más atraída por ese mundo.

Tras varias experiencias como auxiliar, en 2005 se une a Renfe, para realizar un spot como jefa de localizaciones.

2019. Más de 15 años de experiencia. Ana recibe una llamada desde Londres. No era su primera colaboración internacional ni su primera vez trabajando para #GameOfThrones.

Esta vez, HBO la contrata como Jefa de Localizaciones.



Con más de 70 rodajes a sus espaldas a nivel nacional e internacional, sumando largometrajes, documentales, series, programas de TV y productos publicitarios, se ha posicionado como un referente en el ámbito de la producción audiovisual.

Cada año, en Andalucía, miles de jóvenes como Ana comienzan sus estudios en Formación Profesional, ilusionados por entrar en el mercado laboral trabajando en algo que les gusta.



A través del Programa Operativo Fondo Social Europeo Andalucía 2014-2020 y gracias a la gestión de Consejería de Desarrollo Educativo y Formación Profesional, en el IES Néstor Almendros se cofinancian los módulos profesionales que se imparten en nuevos ciclos de Formación Profesional.

Además, este centro ha recibido una inversión superior a los 300.000€, procedentes del Programa Operativo FEDER Andalucía 2014-2020, para la instalación fotovoltaica y la bioclimatización de sus instalaciones.



En el mundo audiovisual, el talento de nuestra tierra es más que evidente. Para impulsarlo es fundamental garantizar una educación profesional de calidad, contando además con instalaciones adecuadas. Los #FondosEuropeos son aliados del sector educativo en nuestra región.

@UE_ANDALUCIA

- Projecto Smartfood
- Ayudas a Jóvenes Agricultores
- Plata Cordobesa

Otras entregas de #HistoriasConFondo

AYUDAS
A PYMES
ARTESANAS
DE ANDALUCÍA
COFINANCIADAS
CON FEDER
CÓRDOBA



TRES GENERACIONES CONSTRUYENDO PIEZAS ÚNICAS DE CUERO

En pleno centro histórico, entre el bullicio y el ritmo de una ciudad, Daniel corta una nueva pieza de cuero, con calma y mucha precisión. En su taller, trabaja cada día para ofrecer piezas exclusivas de cuero. [Meryan](#) es una empresa familiar que rescata y conserva la tradición de los cueros de Córdoba desde finales de los años 50. A partir del 2008, la empresa experimenta un proceso de modernización a través de la integración de un nuevo sistema de gestión y la implantación de un plan de calidad, para conseguir una mejora en los procesos de trabajo del taller. En este contexto, en 2022 se beneficia de la línea de ayuda para pymes artesanas de la Junta de Andalucía, con el objetivo de contratar a un community manager para la dinamización y gestión de redes sociales con el objetivo de incrementar las ventas en la tienda online.



Meryan | Haz click para ver el vídeo

GUITARRAS QUE SUENAN EN TODO EL MUNDO

Cerca del templo romano, nos dejamos llevar por el sonido de las cuerdas de una guitarra. Incluido en la zona de interés artesanal del Casco Histórico de Córdoba por la Junta de Andalucía, el taller de [José Rodríguez](#) es el reflejo del trabajo bien hecho, que han disfrutado grandes músicos como Paco de Lucía o Alejandro Sanz. Constructor de guitarras desde 1971, este artesano ha recibido influencias de Miguel Rodríguez y Manuel Reyes, ambos luthiers de Córdoba. Realiza **guitarras de artesanía** de alta calidad tanto clásicas como flamencas, destacando técnicas como el barnizado a muñequilla o el pegado con cola de conejo. En su caso, la subvención de la Junta le ha ayudado al diseño e implantación de su página web.



José Rodríguez | Haz click para ver el vídeo

REINVENTANDO EL ARTE MILENARIO DE LA FILIGRANA

Hace años Juan, junto a su mujer Isabel, emprendió un camino persiguiendo un sueño, una pasión que se convirtió poco a poco en su profesión. Con esfuerzo e ilusión ambos abrieron el taller de [Plata Cordobesa](#), elevando la técnica orfebre de la filigrana al máximo nivel. Situada en un enclave excepcional, al amparo de un patio cordobés, esta joyería especializada trabaja todas sus piezas en plata de primera ley, hechas a mano con hilo trenzado apostando por técnicas modernas e innovadoras a la hora de los acabados. La ayuda para artesanos permitió a este negocio desarrollar actuaciones basadas en marketing de influencer, impulsando el negocio y ampliando su cuota de mercado.



Plata Cordobesa | Haz click para ver el vídeo

UNA EXPLOSIÓN DE COLORES HECHA CERÁMICA

Sin salir de la provincia cordobesa, nos movemos hasta el municipio de La Rambla para descubrir qué tienen en común los restaurantes más prestigiosos de España, DIOR y el mercado japonés. Nos adentramos en el taller de [Ivanros](#) para conocer de cerca el trabajo de este ceramista. Tras varias décadas de tradición familiar el artesano Iván Figueroa, ha logrado aunar su pasión con la innovación para producir piezas únicas de **cerámica**. Firmas de moda y decoración de prestigio internacional, así como empresas del sector de la hostelería y chefs estrellas Michelin han contado con sus diseños. La apuesta de Ivanros por la transformación digital de su negocio ha contribuido a su apertura a mercados internacionales. En concreto, esta ayuda ha permitido el desarrollo de actuaciones de comunicación y publicidad con el objetivo de ampliar las ventas.



Ivanros | Haz click para ver el vídeo

Desde 2020, la Junta de Andalucía ha lanzado **dos convocatorias de subvenciones destinadas a la modernización y mejora de la competitividad de las pymes comerciales y artesanas** de Andalucía, a través de la mejora de sus instrumentos de gestión, mediante la introducción de Tecnologías de la Información y Comunicación (TIC), de su incorporación al comercio electrónico y la modernización de su imagen e infraestructura. Con un presupuesto superior a 2.700.000 euros asignado a pymes artesanas, esta ayuda se enmarca en el **Programa Operativo del Fondo Europeo de Desarrollo Regional Andalucía para el periodo 2014-2020**. Con estos fondos la Junta de Andalucía impulsa la digitalización del pequeño comercio posibilitando una región más conectada y más innovadora.

