



REAL INSTITUTO

elcano

ROYAL INSTITUTE

Cómo impulsar la Formación Profesional en España: recomendaciones sobre la base de los modelos alemán y austriaco

Judith Arnal y Pilar Palacios

Temas a tratar

- 1. La FP en España: importancia y percepciones de la población**
- 2. Taxonomía de los modelos de FP**
- 3. Las claves del éxito de los sistemas de FP**
- 4. Algunas causas por las que la FP dual no se ha implantado con éxito hasta la fecha**
- 5. La excepción que confirma la regla: el éxito de la FP en el País Vasco**
- 6. Recomendaciones de política económica**

1.1 La FP en España: importancia

Ministerio de Educación y FP del Gobierno de España, el 50% de las oportunidades de empleo en la segunda mitad de la década estarán reservadas para personas con cualificación intermedia (técnicos superiores de FP).

Población activa por niveles de cualificación en 2021 y previsión de necesidades en 2025.

Nivel de cualificación	2021 (observado)	2025 (requerido)
Bajo	35	16
Medio	25	50
Alto	40	34

Tabla: Judith Arnal y Pilar Palacios • Fuente: Ministerio de Educación y FP del Gobierno de España • Creado con Datawrapper

1.1 La FP en España: importancia

Existe un marcado **diferencial positivo en la tasa de empleo entre los estudiantes de FP y los de educación general no FP.**

En España, este diferencial está ligeramente por encima de la media de la UE.

Diferencial en tasa de empleo entre FP y educación general (2020)

Entre 20 y 34 años

■ España ■ UE

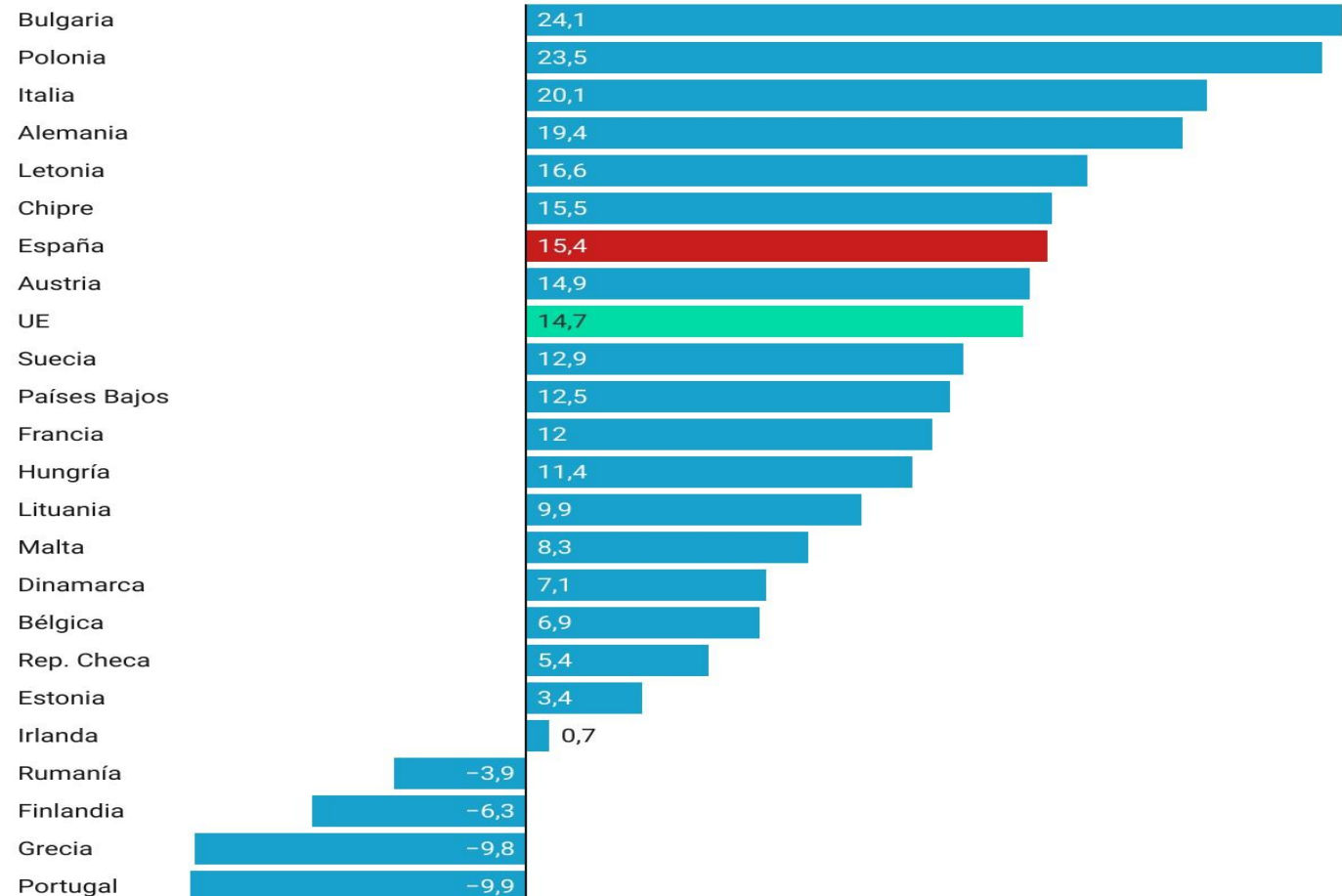
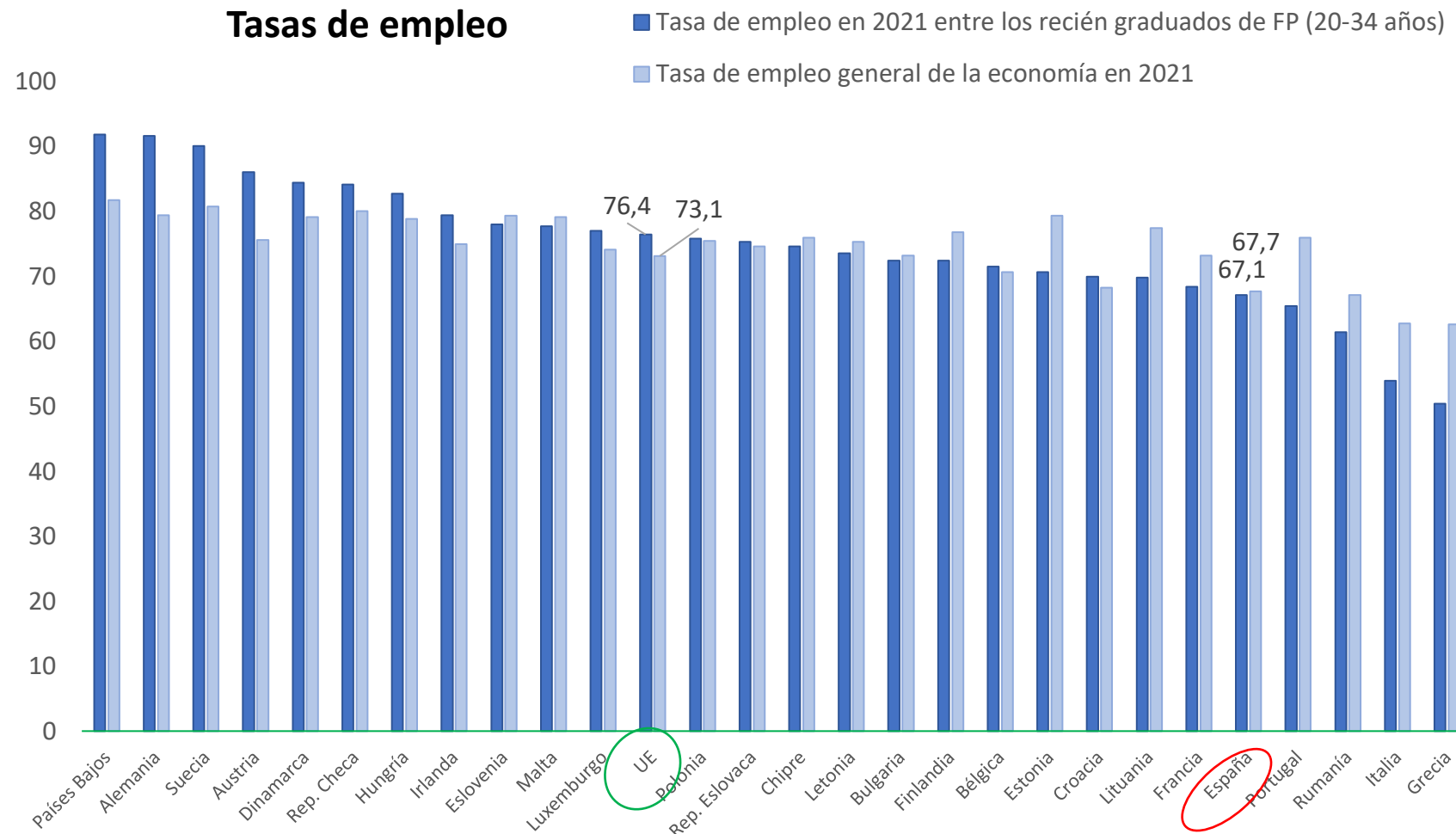


Gráfico: Judith Arnal y Pilar Palacios • Fuente: Cedefop • Creado con Datawrapper

1.1 La FP en España: importancia

Las tasas de empleo de técnicos FP entre 20 y 34 son **superiores o muy similares a las tasas de empleo del conjunto de la economía** en los países UE.

En el caso de España, llaman la atención las reducidas tasas de empleo: más de 5 pp por debajo de la media de la UE para el conjunto de la economía y algo menos de 10 pp por debajo para los egresados de FP.



El porcentaje de estudiantes en secundaria que cursan FP en España está **más de 12 pp por debajo de la media de la UE.**

1.1 La FP en España: importancia

Porcentaje de estudiantes en secundaria que cursan FP (2020).

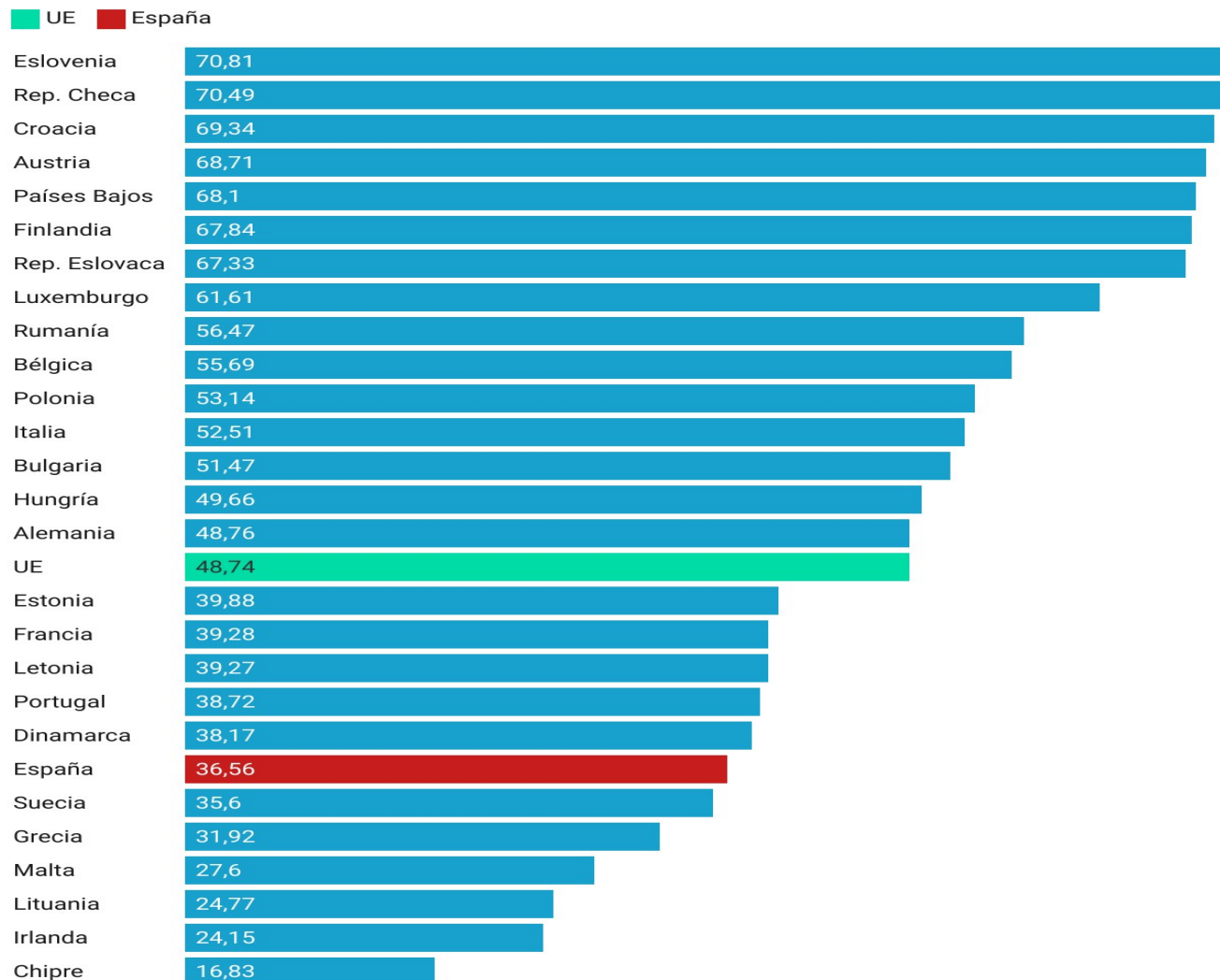


Gráfico: Judith Arnal y Pilar Palacios • Fuente: Cedefop • Creado con Datawrapper

1.2 La FP en España: percepciones sociales

España es el país en el que la mayoría de los encuestados considera que los estudios de FP no dan acceso de forma rápida al empleo.

Porcentaje de encuestados que consideran que la FP da acceso rápido a empleo.

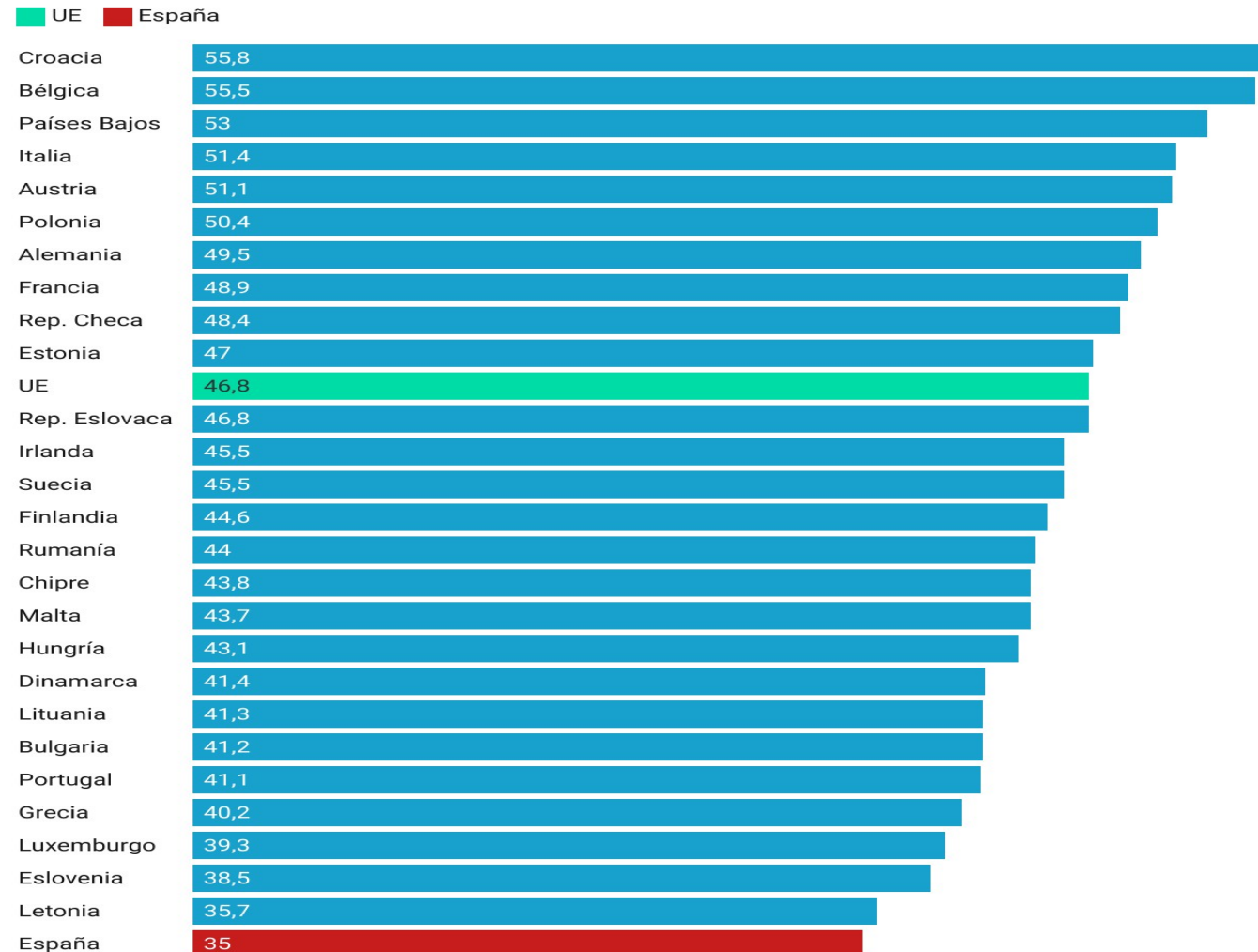


Gráfico: Judith Arnal y Pilar Palacios • Fuente: Cedefop • Creado con Datawrapper

1.2 La FP en España: percepciones sociales

España es el único país de la UE donde **más del 50% de los encuestados considera que la FP puede dar acceso a profesiones con prestigio social.**

Porcentaje de encuestados que considera que la FP da acceso a profesiones con prestigio social.

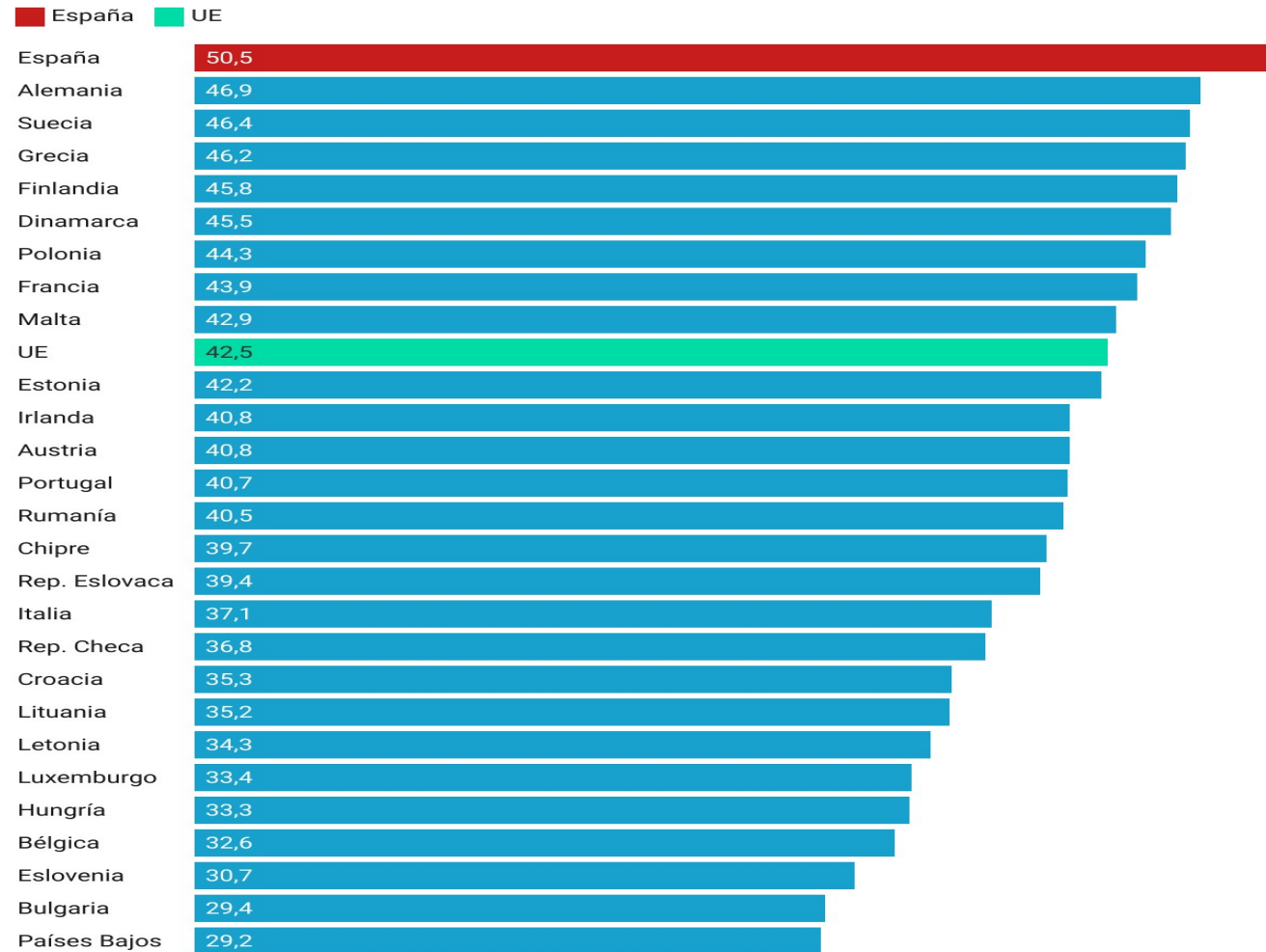


Gráfico: Judith Arnal y Pilar Palacios • Fuente: Cedefop • Creado con Datawrapper

2. Taxonomía de los modelos de FP

FP basada en el modelo educativo

- Se suele impartir en centro de educación secundaria obligatoria y post-obligatoria financiados por el Estado.
- Formación reglada, para la obtención de determinadas cualificaciones. Plan de estudios que combina competencias generales con la formación específica de la profesión.
- Mayor carga de competencias generales que la FP basada en la empresa.
- La formación práctica en la empresa suele ser limitada. No hay vinculo contractual

FP basada en la empresa, también conocida como FP dual

- Independiente del sistema educativo, tiene por objeto la adquisición de competencias técnicas específicas mediante el aprendizaje en el puesto de trabajo a través de una experiencia laboral real.
- La formación práctica tiene una regulación muy detallada: es un tipo de formación reglada y acreditable mediante exámenes teóricos y prácticos.
- Financiación por Estado y empresas

2. Taxonomía de los modelos de FP

La FP dual es un modelo preponderante en países como Dinamarca, Alemania, Países Bajos o Austria.

España es el país de la UE donde menor porcentaje del alumnado de FP sigue una formación dual (menos del 2% en 2020).

Porcentaje del alumnado de FP que sigue formación dual (2020).

■ UE ■ España

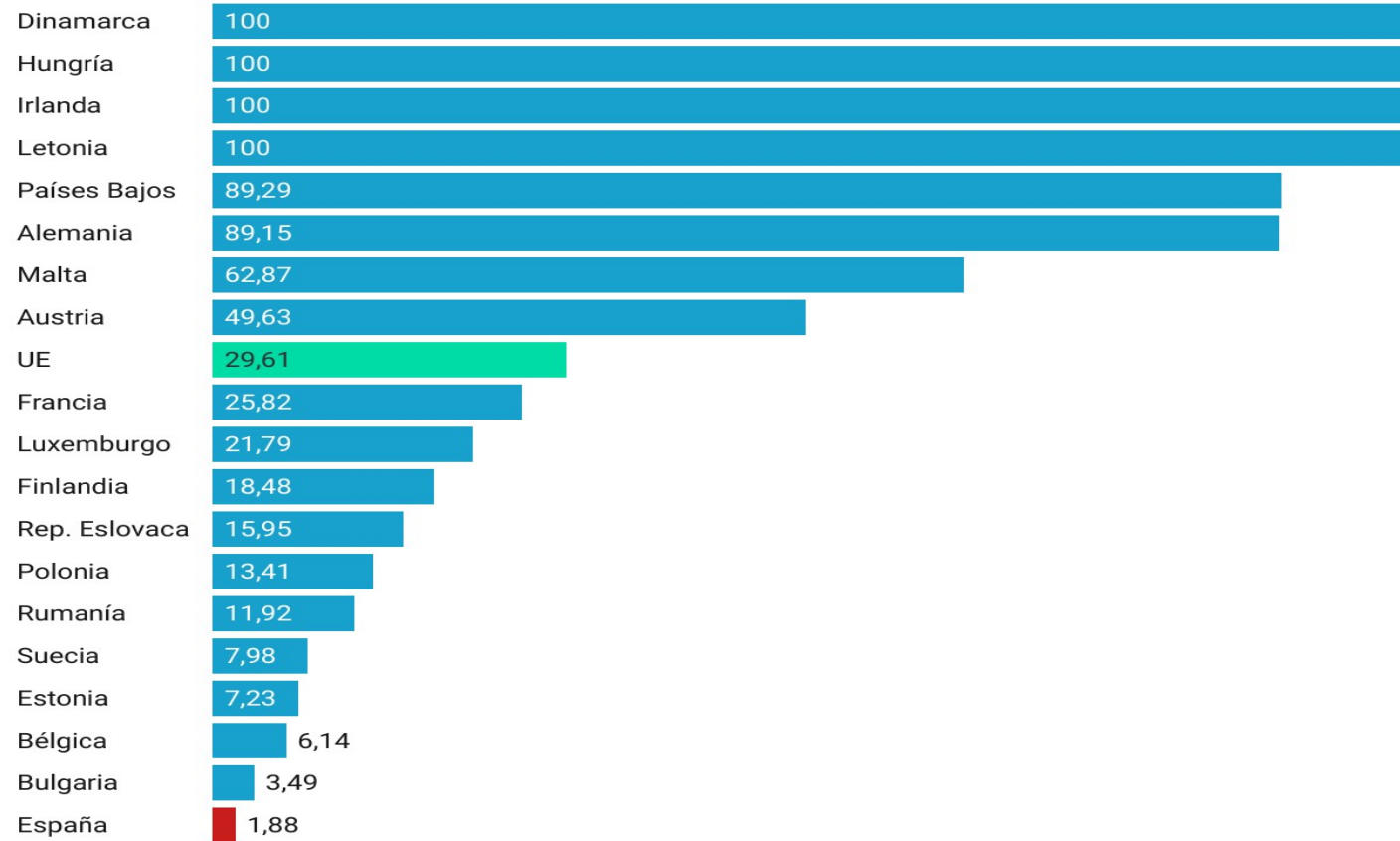
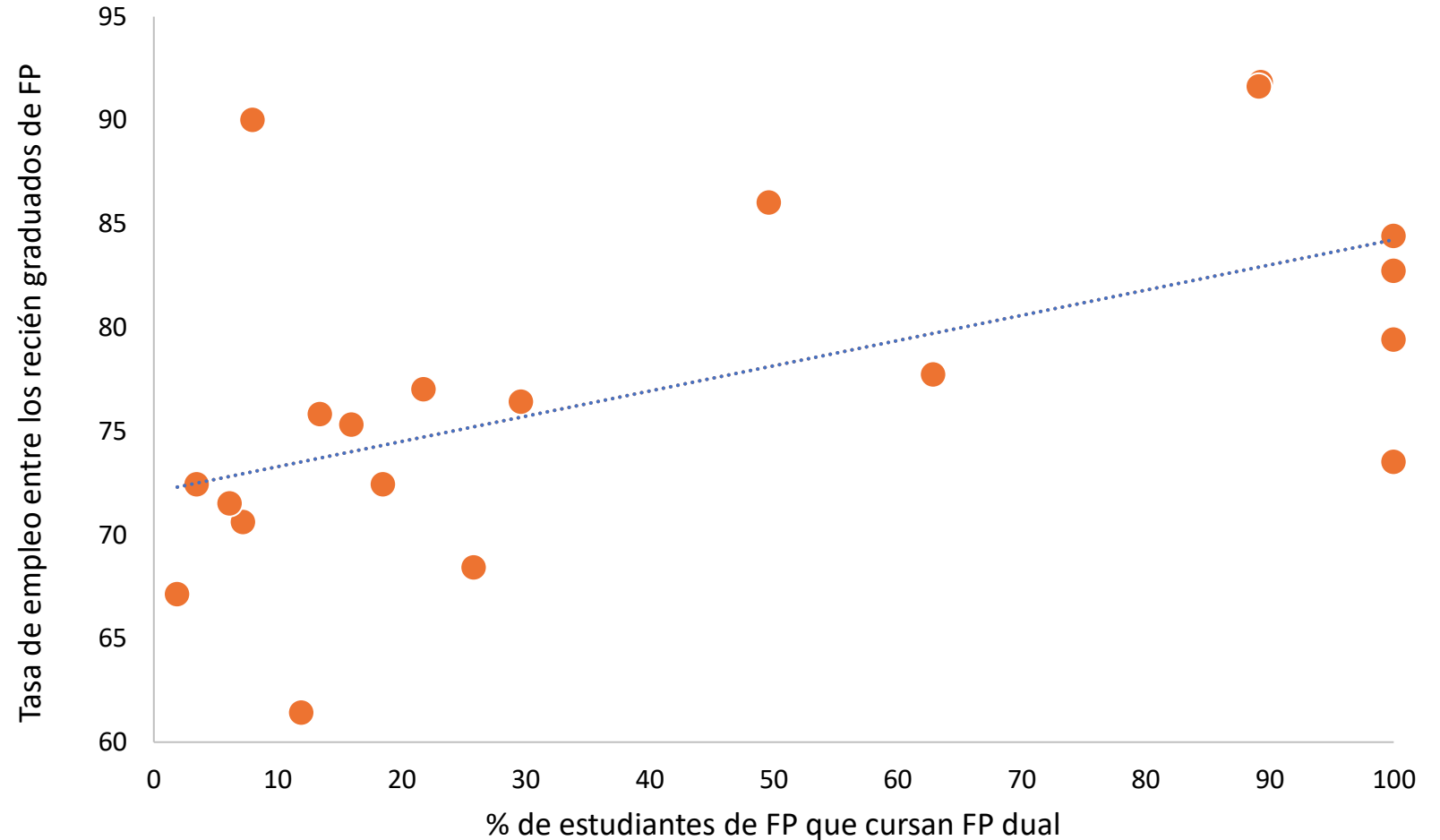


Gráfico: Judith Arnal y Pilar Palacios • Fuente: Cedefop • Creado con Datawrapper

3.1 Claves del éxito de los sistemas de FP: el modelo dual

Se observa una **relación positiva** entre las tasas de empleo entre los recién graduados de FP y la proporción de alumnos de FP que siguen un sistema dual

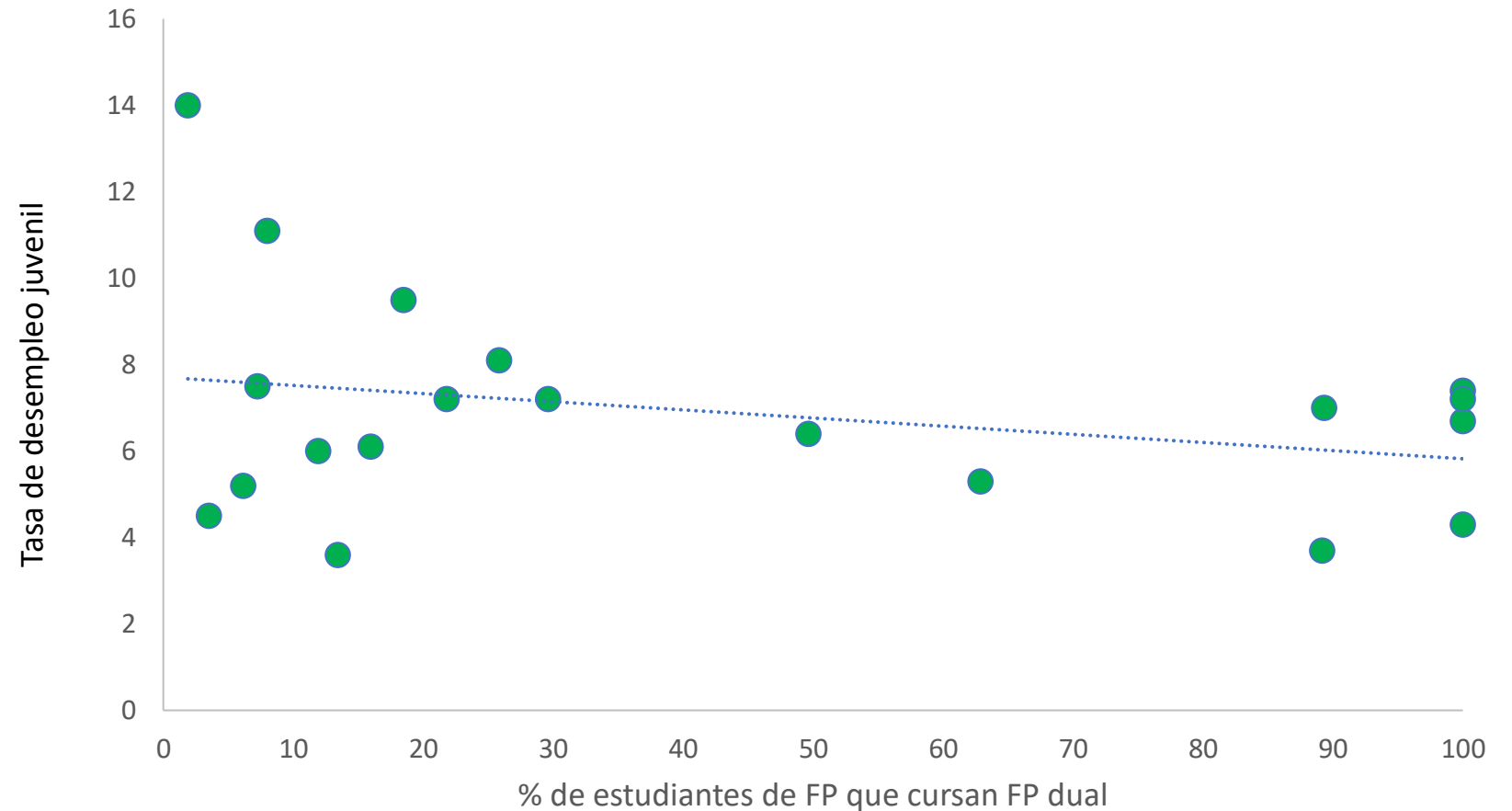
Tasa de empleo en los Estados miembros de la UE entre los recién graduados de FP por porcentaje de estudiantes de FP dual



3.1 Las claves del éxito de los sistemas de FP: el modelo dual

Se observa una relación negativa entre el porcentaje del alumnado que cursa FP dual y la tasa de desempleo juvenil de un país: **a menor porcentaje del alumnado siguiendo FP dual, mayor tasa de desempleo juvenil en el correspondiente Estado miembro.**

Tasa de desempleo juvenil en los Estados miembros de la UE por porcentaje de estudiantes de FP dual



3.2 Colaboración entre sector público y agentes sociales

Alemania y Austria pioneros en puesta en marcha de la FP dual hace más de 50 años con una colaboración muy estrecha entre sector público y agentes sociales. En 1969, se aprobaron en ambos países sendas leyes para impulsar este sistema: la Berufsbildungsgesetz en Alemania y la Berufsausbildungsgesetz en Austria.

En 2004, ante la disminución del número de plazas ofertadas en Alemania en un contexto de ralentización económica, el Gobierno alemán alcanzó un acuerdo con los agentes sociales: “Pacto Nacional para la formación y para jóvenes trabajadores cualificados”.

Tanto en Alemania como en Austria existen Institutos específicos en los que participan interlocutores sociales. Es el caso del Instituto Federal de FP (BIBB) en Alemania y del Instituto de Investigación sobre Educación Económica (IBW) y el Instituto de Investigación de FP (ÖIBF) en Austria.

3.3 Regulación básica del sistema

Duración media de FP en Alemania y Austria de entre 2 y 3 años. Duración mínima de la fase práctica en la empresa del 70% en Alemania y del 80% en Austria.

Gastos entre Estado y empresa.

Personal certificado para impartir formación.

Empresas autorizadas por las Cámaras de Comercio

3.4 Facilidad de los estudiantes para acceder a educación de tercer ciclo

Austria, Alemania o Dinamarca presentan mayor porcentaje de estudiantes que acceden a la educación de tercer ciclo que la media de la UE.

España tiene una tasa 10 pp por debajo de la media de la UE.

Porcentaje de estudiantes de FP con acceso a formación de tercer ciclo.

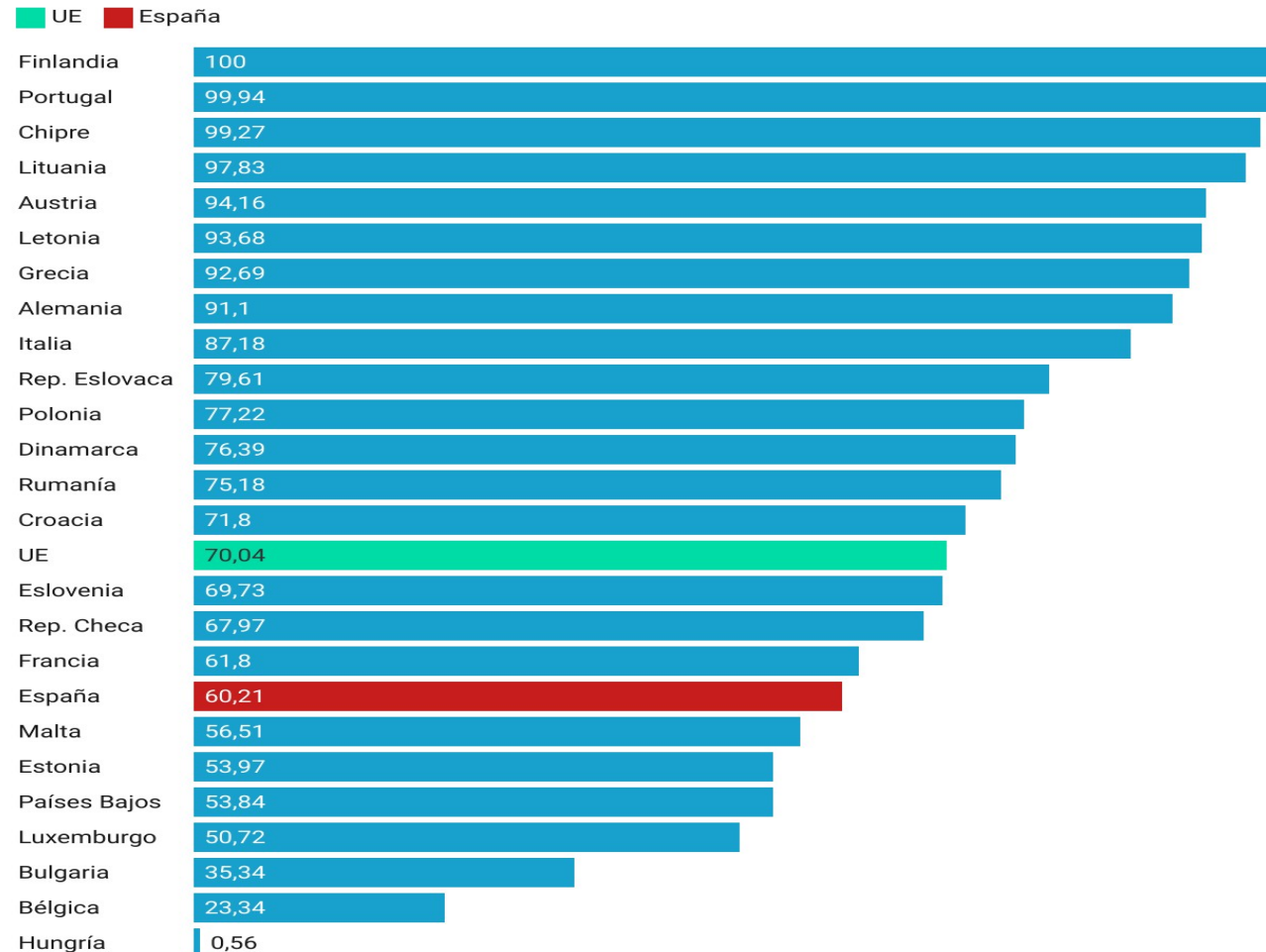


Gráfico: Judith Arnal y Pilar Palacios • Fuente: Eurostat • Creado con Datawrapper

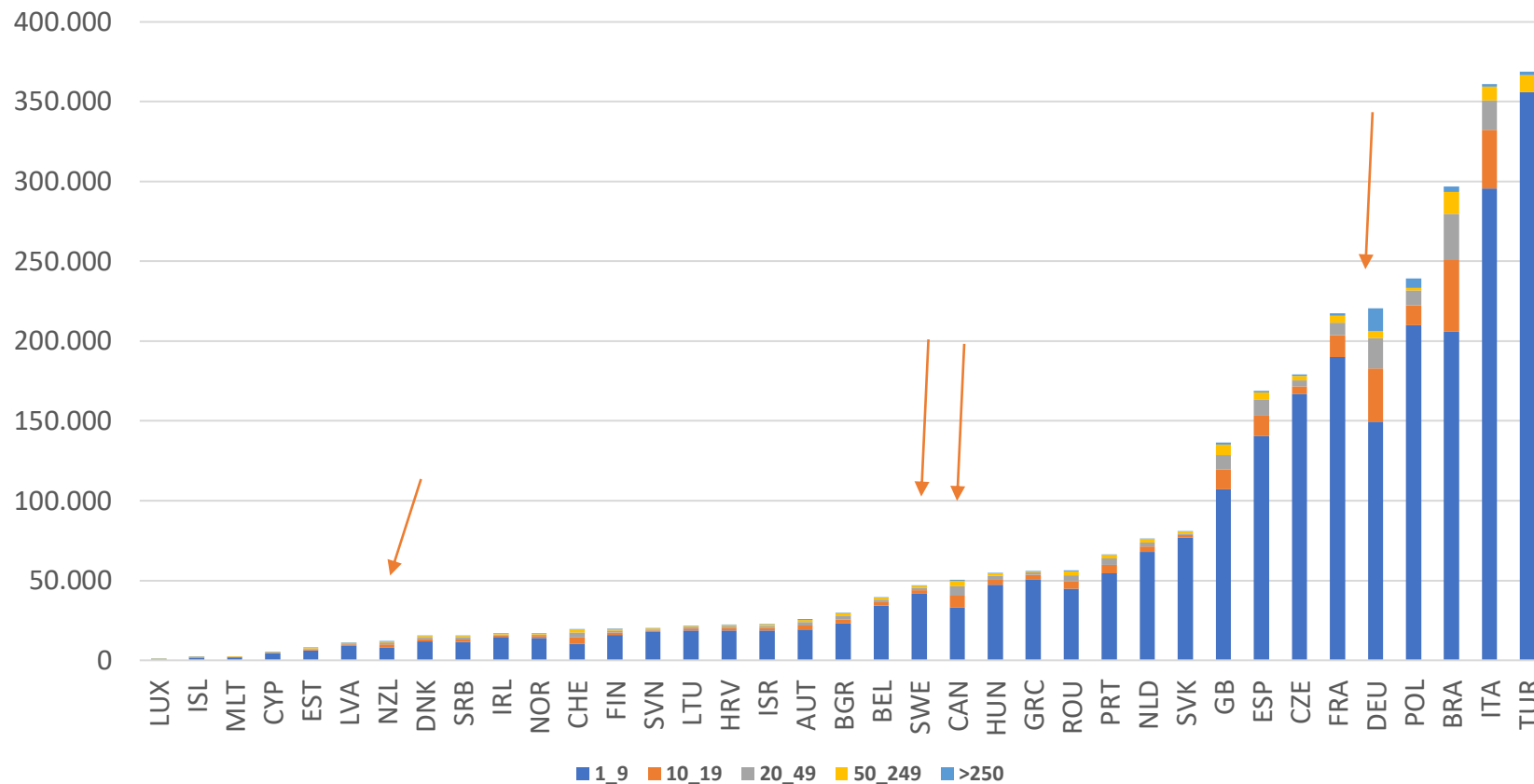
3.5 Tamaño de las empresas implicadas

Correlación positiva entre el tamaño de la empresa y su grado de participación en la FP dual.

En España, en 2022, más del 85% de las empresas eran micropymes o empresas sin asalariados.

En Alemania y Austria, más del 25% de las empresas tienen más de 10 empleados.

Indicador de empresas por tamaños (OCDE 2023)



3.6 Capitalización del retorno de la inversión por las empresas implicadas

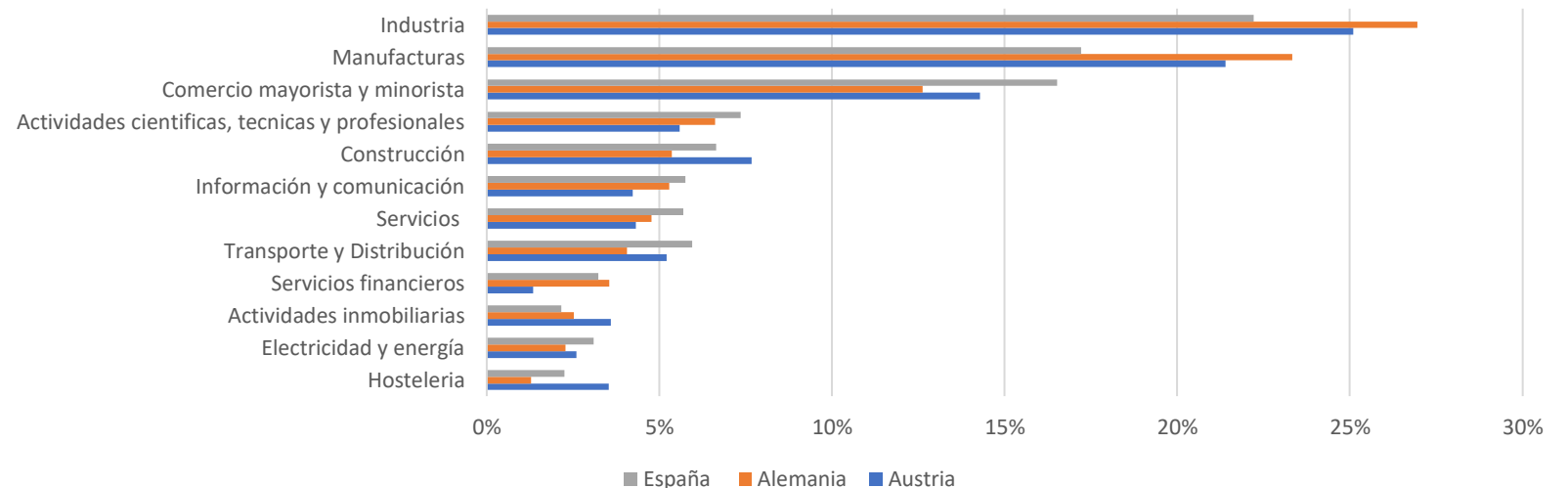
En la medida en que las competencias generales y específicas sean transferibles entre empresas, la inversión en formación será menos atractiva

Las empresas que operan en sectores con menor competencia y, por tanto, tienen menor probabilidad de perder a los aprendices formados, pueden ser más favorables a formar técnicos de FP

3.7 Especialización productiva de las empresas implicadas

No hay evidencia concluyente sobre el papel de la especialización sectorial en el desarrollo de la FP

Principales sectores económicos según VAB



3.8 Volumen de gasto público

El volumen del gasto público destinado a FP no parece ser decisivo.

Chipre, Bélgica, Francia y España gastan más en FP por alumno que la media de la UE, pero el éxito de sus modelos formativos medido a través de las tasas de empleo de sus egresados es inferior a la media de la UE.

Gasto público en FP por alumno (2019)

1.000 unidades expresadas en paridad del poder adquisitivo

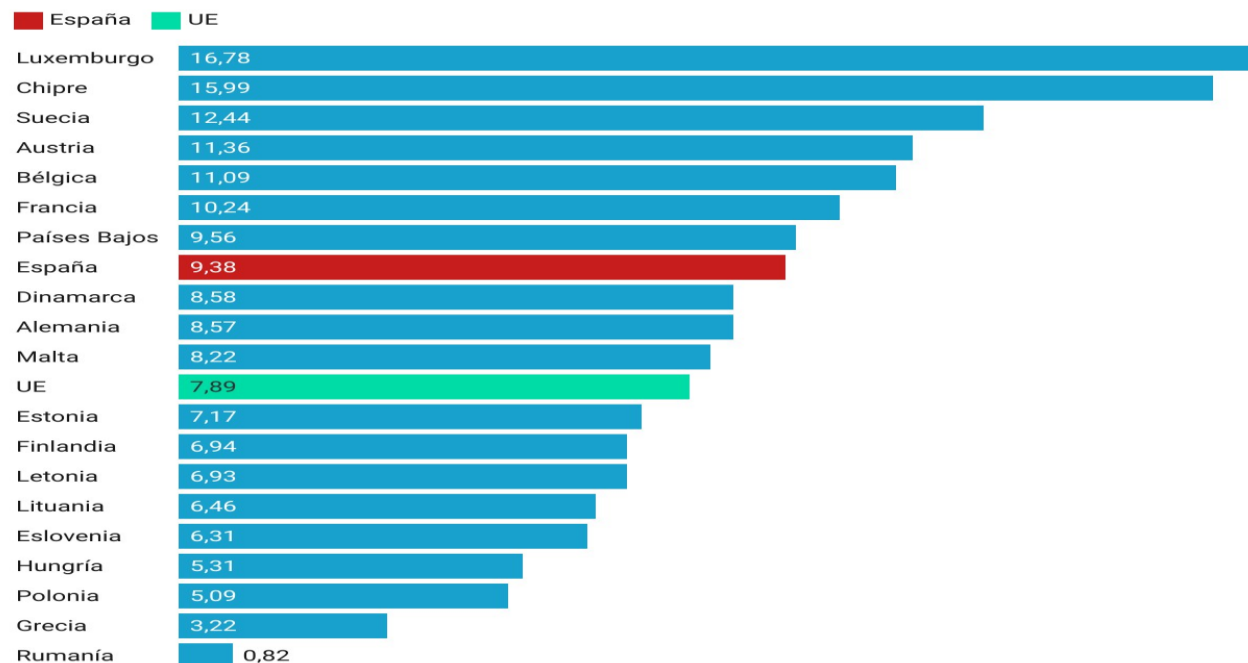


Gráfico: Judith Arnal y Pilar Palacios • Fuente: Cedefop • Creado con Datawrapper

3.9 Estructural territorial del Estado

No parece un factor decisivo. Alemania cuenta con una estructura territorial muy similar a la española, altamente descentralizada y con competencias transferidas a los Länder. Sin embargo, Austria cuenta con una estructura centralizada.

4. Algunas causas por las que la FP no se ha implantado con éxito hasta la fecha

1. Desde 1970, impulso de dos sistemas de FP: formación del sistema educativo y formación ligada al empleo. Numerosos problemas de compatibilidad
2. Regulación de FP dual por medio de Real Decreto de 2012. Articulación a través de dos vías: el extinto contrato para la formación y el aprendizaje y los proyectos de FP dual desarrollados por las CCAA
3. Limitada participación de los agentes sociales
4. Dimensión del tejido empresarial
5. Falta de movilidad entre ramas educativas
6. Diferencias regionales

5. La excepción que confirma la regla: el éxito de la FP en el País Vasco

1. Colaboración entre los distintos agentes implicados en la FP dual: País Vasco pionero hace más de 30 años en la firma de un convenio de colaboración entre el Gobierno vasco y los centros de FP

2. Adaptación de los programas de FP a las necesidades del tejido productivo vasco

3. Colaboración empresarial: en el curso 2022-2023, se ha contado con la colaboración de 7.542 empresas (en comparación con 3.155 empresas del curso 2021-2022)

4. Demografía empresarial (número de empresas en País Vasco con más de 10 trabajadores está más de 1,5 pp por encima de la media nacional)

5. Peso relevante del sector industrial

Resultado: en el curso 2022-2023, de los 46.671 alumnos cursando FP, 11.449 cursaban FP dual (30%). Objetivo: 50% en 2023-2024 y 75% 2024-2025.

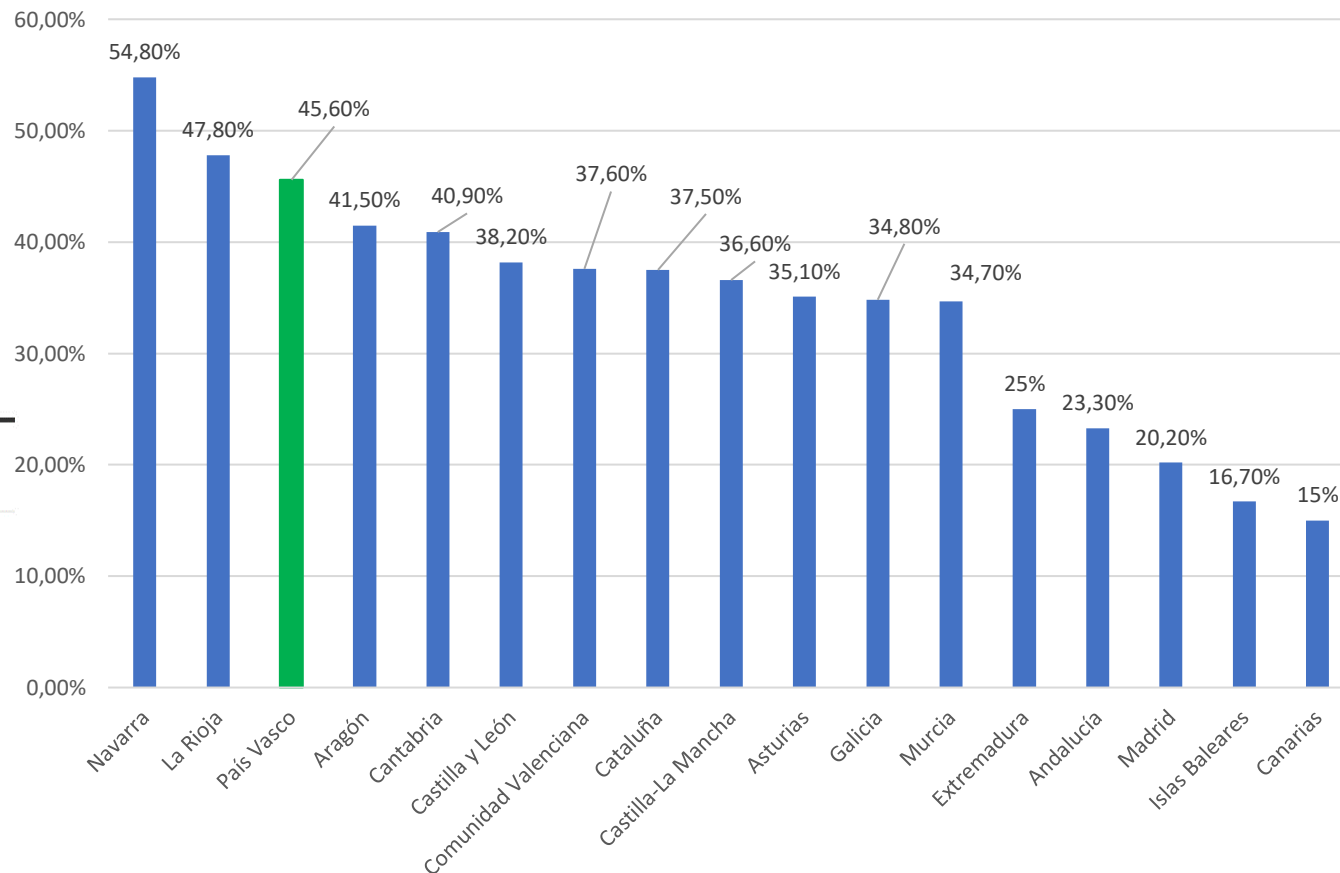
5. La excepción que confirma la regla: el éxito de la FP en el País Vasco

Número de empresas por número de trabajadores

	Número de empresas de 1 a 9 trabajadores	Número de empresas por encima de 10 trabajadores
España	90,09	9,91
País Vasco	88,53	11,47

Tabla: Judith Arnal y Pilar Palacios • Fuente: DIRCE-INE • Creado con Datawrapper

Peso sector industrial/PIB



6. La reciente reforma del sistema español de FP: Ley Orgánica de 2022 y Real Decreto de 2023 de desarrollo de la ordenación del Sistema de Formación Profesional.

INTEGRACIÓN FP EDUCATIVA Y PARA EL EMPLEO

Sistema único estará organizado por grados de formación: (1) A-acreditación parcial de la competencia; (2) B-certificación de la competencia; (3) C-certificado profesional; (4) D-ciclos formativos de FP; y (5) grado E-cursos de especialización.

DURACIÓN

Duración de la formación entre 1 año académico (FP básica), 2-3 años (FP grado medio o superior) y 4 años (máximo previsto para FP en régimen intensivo).

DOS REGÍMENES

Régimen general: estancia en empresa entre 25 y 35% de la duración total de la formación, sin vínculo contractual.

Régimen intensivo: estancia en empresa entre 35 y 50%. Mediará contrato de formación en alternancia.

7. Recomendaciones de política económica

1. Evaluación de las prácticas más exitosas de las CCAA y extensión a otros territorios
2. Potenciación del régimen intensivo de FP dual bajo la Ley Orgánica de FP de 2022
3. Impulso de la movilidad entre ramas educativas
4. Importancia de colaboración con los agentes sociales
5. Mejora de la valoración social de los estudios de FP
6. Transferencia de conocimientos
7. Aumento de la participación de la mujer en las titulaciones de FP, sobre todo en las STEM



REAL INSTITUTO

elcano

ROYAL INSTITUTE

¡Muchas gracias!

Judith Arnal y Pilar Palacios