

FICHAS ADAPTADAS PARA SECUNDARIA

1

1. TERRITORIOS Y PAISAJES DE ANDALUCÍA
2. RECUERDA
3. ACTIVIDADES

TERRITORIOS Y PAISAJES DE ANDALUCÍA

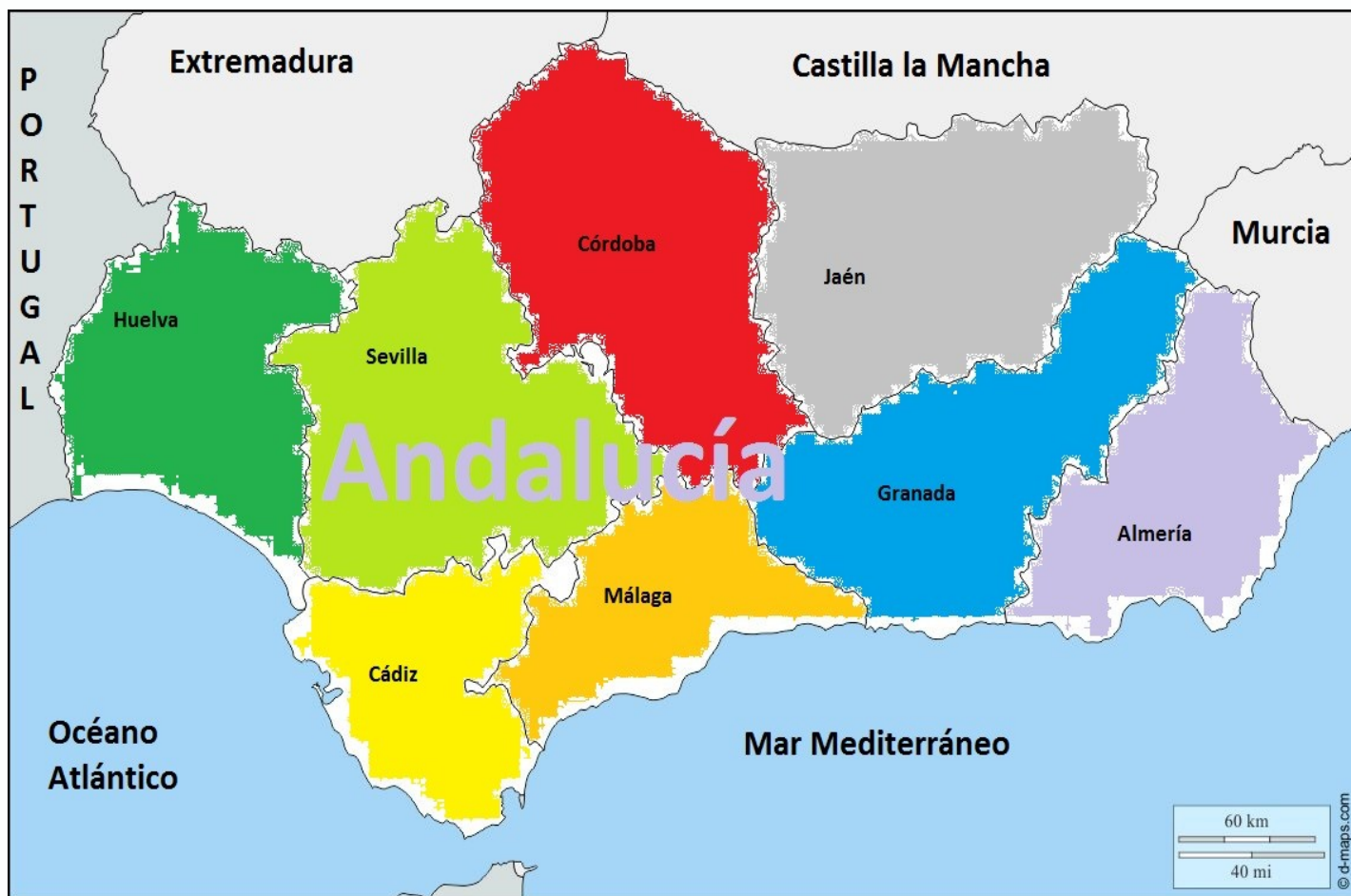
Andalucía, situada al sur de la Península Ibérica, cuenta con 87.597 km² de extensión y 8.388.107 habitantes (datos de 2018).

Andalucía en España y Europa



28 F

Mapa de Andalucía, sus provincias y sus límites



Limita al oeste con Portugal; al sur con el océano Atlántico y el mar Mediterráneo; al este con el mar Mediterráneo y Murcia; y al Norte con Extremadura, Castilla-La Mancha y Murcia.

28 F

Ocupa una posición muy importante entre Europa y África y al mismo tiempo como paso por el Estrecho de Gibraltar entre el Atlántico y el Mediterráneo.

Tiene ocho provincias: Almería, Cádiz, Córdoba, Granada, Huelva, Jaén, Málaga y Sevilla.

Litoral: Consta de 872 km. de costa en sus vertientes atlántica y mediterránea.

28 F

Mapa con la orografía de Andalucía

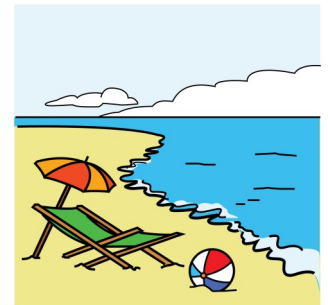
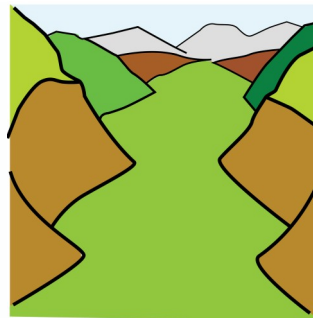
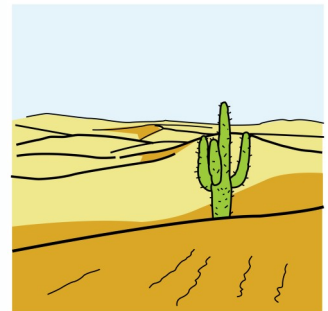


Orografía: Se pueden considerar en Andalucía tres zonas distintas: Sierra Morena, el valle del Guadalquivir y las cordilleras béticas. En Sierra Nevada se alcanzan las cumbres más altas de la península, que culminan en el Mulhacén, de 3.481 metros.

28 F

Clima: Presenta, dentro de un clima globalmente mediterráneo con influencias atlánticas o continentales, un abanico de subclimas variadísimos.

La riqueza paisajística de Andalucía se debe a una gran variedad climática: sierras de abundantes lluvias, comarcas de aridez extrema, montañas nevadas, valles de tórridos veranos, costas soleadas... De hecho, en

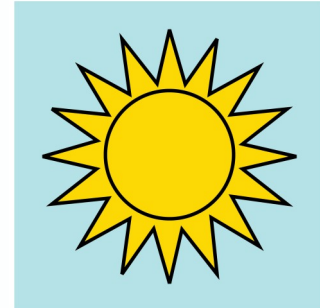


algunas comarcas de Granada y Almería, basta solo una hora de coche para pasar de un clima tropical a uno desértico y a otro de alta montaña.

Pero, tras la diversidad, dos rasgos sobresalen como denominador común: el marcado carácter mediterráneo y la alta insolación.

28 F

Andalucía es la región más soleada de España. Buena parte del territorio disfruta de más de 2.800 horas de sol al año.

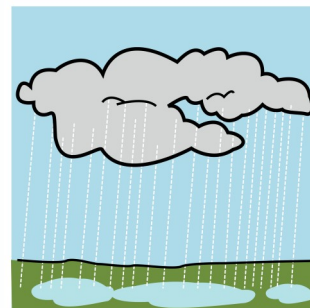


(...) En líneas generales, los veranos son secos y calurosos mientras que los inviernos registran temperaturas relativamente suaves y suelen concentrar la mayor parte de las precipitaciones. La temperatura media anual se sitúa en los 16,8°.

El calor es especialmente intenso en zonas del interior como el valle del Guadalquivir, donde en verano se suelen alcanzar máximas de más de 40°. El litoral y las comarcas montañosas receptoras de los vientos atlánticos ofrecen un ambiente más fresco por la influencia marina.

28 F

Las precipitaciones son escasas e irregulares, con grandes variaciones de un año a otro. Periodos de varios años de sequía suelen alternarse con épocas de mayor pluviosidad. No es raro que las lluvias sean intensas, incluso de carácter torrencial en las cuencas que vierten al Mediterráneo.



Conforme nos desplazamos hacia el interior y hacia el Este, descenden las precipitaciones y aumenta la aridez.

La media anual de precipitaciones oscila entre los 250 mm. de las áridas comarcas de Almería, los 500-700 mm. del valle medio del Guadalquivir -que presenta los rasgos más característicos del clima mediterráneo- y los más de 800 mm. que se registran en las zonas montañosas más favorecidas por la influencia atlántica: el oeste de Sierra Morena y las Sierras Béticas de Cádiz y Málaga. Dentro de

28 F

estas últimas, Grazalema presenta la particularidad de ser el enclave más lluvioso de España.

Por su parte, Sierra Nevada, testimonio de la glaciación más meridional del continente europeo, recibe precipitaciones de nieve que permanecen la mayor parte del año.

28 F



Hidrografía: Los ríos andaluces que desembocan en el Mediterráneo son poco caudalosos y cortos (el Almanzora, el Almería, el Adra, el Guadalfeo, el Guadalhorce, el Guadiaro), debido a la proximidad de las cordilleras al litoral. En el Atlántico desaguan ríos de curso más largo y mayor caudal. El más importante es el Guadalquivir. Otro gran río es el Guadiana, fronterizo con Portugal. Otros ríos menores de la vertiente atlántica son el Odiel y el Tinto.

RECUERDA:

1. Hemos hablado de la posición de Andalucía en España, sus habitantes y sus kilómetros de extensión.
2. De sus provincias y sus límites por mar y tierra.
3. De su orografía (su relieve terrestre) y las tres grandes zonas en las que se divide.
4. De la riqueza de su paisaje.
5. Del calor y de las lluvias.
6. De sus ríos.

Más información en:

<https://juntadeandalucia.es/andalucia/.html>

28 F

ACTIVIDADES



- 1. Hidrografía:** Escribe en un mapa de Andalucía los ríos que se citan en el texto de la página 9. Intenta establecer una línea que separe los ríos de la vertiente atlántica y la mediterránea.



28F

2. De acuerdo con el relieve, con la orografía, se pueden, considerar en Andalucía tres grandes zonas.

Mira el mapa de la página 4 y di cuáles son.

1 _____

2 _____

3 _____

¿Qué diferencias fundamentales encuentras entre unas y otras?

3. Al lado del Guadalquivir hay ciudades importantes, porque el río les proporciona agua para sus cultivos y sus habitantes. Marca en el mapa las dos capitales de provincia por donde pasa el río.

4. Hay otras ciudades andaluzas también cruzadas por ríos. Sitúa en el mapa las capitales de Granada, Almería, Málaga y Huelva.

28 F